

Westcon Helgeland AS

## ► Planprogram

PlanID 1828 2022 001

Nesna kommune

Oppdragsnr.: 52105246 Dokumentnr.: Plan 01 Versjon: E02 Dato: 2023-01-12



**Oppdragsgiver:** Westcon Helgeland AS  
**Oppdragsgivers kontaktperson:** Arnt Skogsøy  
**Rådgiver:** Norconsult AS, Halvor Heyerdahlsv. 4, NO-8626 Mo i Rana  
**Oppdragsleder:** Tuva Cathrine Daae  
**Fagansvarlig:** Tuva Cathrine Daae  
**Andre nøkkelpersoner:** Wibeke Johansen, Magne Haukås, Ingrid Disch Løset, Guttorm Kollbotn Selnes

E02	2023-01-12	Til fastsetting	TuCDa	GutSel	TuCDa
utkast	2022-12-09	Oppdatert versjon til regionalt planforum	TuCDa		
B01	2022-08-30	Høringsutgave	TuCDa	WibJoh	TuCDa
Versjon	Dato	Beskrivelse	Utarbeidet	Fagkontrollert	Godkjent

Dette dokumentet er utarbeidet av Norconsult AS som del av det oppdraget som dokumentet omhandler. Opphavsretten tilhører Norconsult AS. Dokumentet må bare benyttes til det formål som oppdragsavtalen beskriver, og må ikke kopieres eller gjøres tilgjengelig på annen måte eller i større utstrekning enn formålet tilsier.

## ► Sammen drag

For å møte forventet utvikling av kraftproduksjon til havs, ønsker Westcon Helgeland å legge til rette for et anlegg for støp av flytende betongfundamenter samt videre montasje og lagring av ferdigmonterte flytende havvindturbiner. Westcon Helgeland er i sonderinger med blant andre Shell og Equinor om å være leverandør til konsesjoner som skal lyses ut for Utsira Nord i 2023.

Det er svært få lokasjoner i Norge som møter de forutsetningene som gjør det mulig å etablere anlegg for havvindturbiner. Norsk Industri (arbeidsgiverorganisasjon) har foretatt en kartlegging av aktuelle verft som kan tenkes å møte forutsetningene. Av disse er det 3 verft som ivaretar alle oppsatte kriterier i kartleggingen. Nesna og Westcon Helgeland er den eneste lokasjonen i Nord-Norge. En forutsetning for å produsere og lagre flytende betongfundamenter er tilgang på tilstrekkelig havdyp.

Lokasjonen ved Langset/Skarberget vurderes å være svært godt egnet fordi dagens industriområde kan benyttes til produksjon av betongfundamenter, og det er god nok dybde i sjø langs land for å kunne montere og lagre turbinene. Det ligger til rette for å benytte lokalt tilslag til betong og bærekraftig armering fra Celsa armeringsstål. Det skal lagres turbindeler på land og flytende betongfundamenter i sjø, samt ferdigmonterte turbiner som venter på slep til lokasjon for kraftproduksjon.

Planarbeidets hensikt er å regulere området Engentjønnå og Skarberget for å kunne fylle ut, sprengne ned og planere et område for lagring og montasje. Planområdet inkluderer et område i sjø, for å kunne mellomlagre flytende betongfundamenter og ferdigmonterte turbiner.

Reguleringsplanen omfattes av «Forskrift om konsekvensutredninger for planer etter plan- og bygningsloven». Det skal fastsettes et planprogram som vil gi rammer for det påfølgende plan- og utredningsarbeidet. Planprogrammet redegjør blant annet for formålet med planarbeidet, gjennomføringen av planprosessen og opplegg for medvirkning. Det er planprogrammet som fastsetter hvilke tema som skal utredes i konsekvensutredningen. Nesna kommune behandler og fastsetter planprogrammet, som vil være styrende for den påfølgende utarbeidelsen av reguleringsplanen med konsekvensutredning.

Når det er utarbeidet et planforslag med konsekvensutredning skal dette sendes på høring til berørte og myndigheter, og alle kan komme med innspill og merknader til planforslaget.

Dette planprogrammet redegjør for dagens situasjon i planområdet og aktuelle problemstillinger som må utredes og vurderes i planarbeidet. 0-alternativet i planen er å videreføre dagens situasjon som legger til rette for industri, lager og akvakultur vest for Westcon sitt verftsområde. Det er gitt konsesjon for landbasert akvakulturanlegg på deler av området.

Området vest for dagens verft har ikke nok sjødybde til å kunne fasilitere støping av flytende betongfundamenter eller videre montasje og lagring av havvindturbiner.

Tema som skal konsekvensutredes i planarbeidet er vannmiljø, reindrift, naturmangfold, naturressurser (jordbruk og fiskeriinteresser), kulturminner og landskapsverdier. Tema som skal vurderes i planarbeidet er transport/trafikk, grunnforhold, overvannshåndtering, forurensning, folkehelse, friluftsliv, barn og unge, anleggsperiode, bærekraft og lokal og regional utvikling. Konsekvensutredningen skal omfatte eventuelle forslag til avbøtende tiltak.

Det skal utarbeides en risiko- og sårbarhetsanalyse for å identifisere uønskede hendelser. Analysen inkluderer hendelser på land og i sjø.

## ► Innhold

<b>1</b>	<b>Innledning</b>	<b>7</b>
1.1	Bakgrunn for planarbeidet	7
1.1.1	<i>Nasjonale føringer for havvind</i>	7
1.1.2	<i>Prosjekt Nesna havvind</i>	8
1.1.3	<i>Industriutvikling</i>	10
1.2	Reguleringsplanarbeid	12
1.3	Planprogrammet	12
1.4	Nødvendige tillatelser	13
<b>2</b>	<b>Planområdet og formål med planen</b>	<b>14</b>
2.1	Lokalisering	14
2.2	Beskrivelse av planlagt virksomhet	15
2.3	Nullalternativet: Gjeldende reguleringsplan for Langsetvågen industripark	16
2.4	Alternativ 1: Utbyggingsalternativet	17
<b>3</b>	<b>Planprosess og medvirkning</b>	<b>18</b>
3.1	Organisering	18
3.2	Medvirkning	18
3.3	Framdrift	19
<b>4</b>	<b>Rammer og premisser for planarbeidet</b>	<b>20</b>
4.1	FNs bærekraftsmål	20
4.2	Statlige føringer	21
4.2.1	<i>Lov om reindrift (reindriftsloven)</i>	21
4.2.2	<i>Lov om forvaltning av naturens mangfold (naturmangfoldloven)</i>	21
4.2.3	<i>Lov om kulturminner (kulturminneloven)</i>	21
4.2.4	<i>Lov om vern mot forurensninger og om avfall (forurensningsloven)</i>	21
4.2.5	<i>Lov om jord (jordlova)</i>	21
4.2.6	<i>Lov om vassdrag og grunnvann (vannressursloven).</i>	22
4.2.7	<i>Lov om erverv og utvinning av mineralressurser (mineralloven)</i>	22
4.2.8	<i>Lov om havner og farvann (havne- og farvannsloven)</i>	22
4.2.9	<i>Lov om folkehelsearbeid (folkehelseloven)</i>	22
4.2.10	<i>Nasjonale forventninger til regional og kommunal planlegging, 2019-2023</i>	22
4.2.11	<i>Statlige planretningslinjer for klima- og energiplanlegging i kommunene</i>	23
4.2.12	<i>Statlige planretningslinjer for samordnet bolig-, areal- og transportplanlegging</i>	23
4.2.13	<i>Statlige planretningslinjer for differensiert forvaltning i strandsonen langs sjøen</i>	23
4.2.14	<i>Rikspolitiske retningslinjer for å styrke barn og unges interesser i planleggingen</i>	23
4.2.15	<i>Retningslinjer for flaum og skredfare i arealplanar</i>	23
4.2.16	<i>Retningslinje for behandling av luftkvalitet i arealplanlegging (T-1520)</i>	23

4.2.17	<i>Retningslinjer for behandling av støy i arealplanleggingen T1442</i>	23
4.2.18	<i>Nasjonal jordvernstrategi</i>	24
4.3	Regionale føringer	24
4.3.1	<i>Fylkesplan for Nordland 2013-2025</i>	24
4.3.2	<i>Regional planstrategi for Nordland 2016-2020, Nordland fylkeskommune</i>	25
4.3.3	<i>Industristrategi for Nordland</i>	25
4.3.4	<i>Strategisk plan for jordvern i Nordland 2021-2024</i>	26
4.3.5	<i>Regional plan for klima og miljø - grønn omstilling i Nordland 2021-2030</i>	26
4.3.6	<i>Regional plan for vannforvaltning for Nordland og Jan Mayen 2022-2027</i>	26
4.4	Kommunale planer og føringer	27
4.4.1	<i>Kommunal planstrategi</i>	27
4.4.2	<i>Kommuneplanens samfunnsdel</i>	27
4.4.3	<i>Kommuneplanens arealdel</i>	28
4.4.4	<i>Kystsonenplan</i>	29
4.4.5	<i>Kulturminneplan for Nesna 2020-2024</i>	29
4.4.6	<i>Reguleringsplaner</i>	30
4.4.7	<i>Tidligere planarbeid</i>	31
4.4.8	<i>Planinitiativ og oppstartsmøte</i>	31
<b>5</b>	<b>Dagens situasjon og antatte problemstillinger</b>	<b>32</b>
5.1	Beskrivelse av planområdet	32
5.2	Samisk natur- og kulturgrunnlag	33
5.2.1	<i>Dagens situasjon</i>	33
5.2.2	<i>Antatte problemstillinger</i>	34
5.3	Naturmangfold	34
5.3.1	<i>Dagens situasjon</i>	34
5.3.2	<i>Antatte problemstillinger</i>	35
5.4	Vannmiljø	36
5.4.1	<i>Dagens situasjon</i>	36
5.4.2	<i>Antatte problemstillinger</i>	37
5.5	Jord- og skogbruksinteresser, fiskeriressurser	38
5.5.1	<i>Dagens situasjon</i>	38
5.5.2	<i>Antatte problemstillinger</i>	41
5.6	Landskap og estetikk	41
5.6.1	<i>Dagens situasjon</i>	41
5.6.2	<i>Antatte problemstillinger</i>	43
5.7	Nærmiljø og friluftsliv, folkehelse, barn og unge	45
5.7.1	<i>Dagens situasjon</i>	45
5.7.2	<i>Antatte problemstillinger</i>	47
5.8	Kulturminner og kulturmiljø	48

5.8.1	<i>Dagens situasjon</i>	48
5.8.2	<i>Antatte problemstillinger</i>	49
5.9	Forurensning	49
5.9.1	<i>Dagens situasjon</i>	49
5.9.2	<i>Antatte problemstillinger</i>	49
5.10	Trafikksituasjon	50
5.10.1	<i>Dagens situasjon</i>	50
5.10.2	<i>Antatte problemstillinger</i>	51
5.11	Bærekraft, lokal og regional utvikling	51
5.11.1	<i>Dagens situasjon</i>	51
5.11.2	<i>Antatte problemstillinger</i>	51
5.12	Risiko og sårbarhet	52
5.12.1	<i>Dagens situasjon</i>	52
5.12.2	<i>Antatte problemstillinger</i>	52
<b>6</b>	<b>Forslag til utredningsprogram</b>	<b>53</b>
6.1	Bakgrunn og metode	53
6.2	Vannmiljø	53
6.3	Reindrift	54
6.4	Naturmangfold	54
6.5	Naturressurser	55
6.6	Kulturmiljø	56
6.7	Landskap	56
6.8	Tema som skal vurderes i planarbeidet, men ikke konsekvensutredes	56
6.8.1	<i>Transport/trafikk</i>	56
6.8.2	<i>Grunnforhold</i>	56
6.8.3	<i>Overvannshåndtering</i>	56
6.8.4	<i>Bølger og havstrøm</i>	57
6.8.5	<i>Forurensning</i>	57
6.8.6	<i>Folkehelse, friluftsliv, barn og unge</i>	57
6.8.7	<i>Bærekraft, lokal og regional utvikling</i>	57
6.8.8	<i>Anleggsfase</i>	58
6.9	Risiko og sårbarhet	58
6.10	Oversikt over hvordan temaene i KU-forskriftens § 21 er dekket	59
<b>7</b>	<b>Figurliste</b>	<b>61</b>

# 1 Innledning

## 1.1 Bakgrunn for planarbeidet

### 1.1.1 Nasjonale føringer for havvind

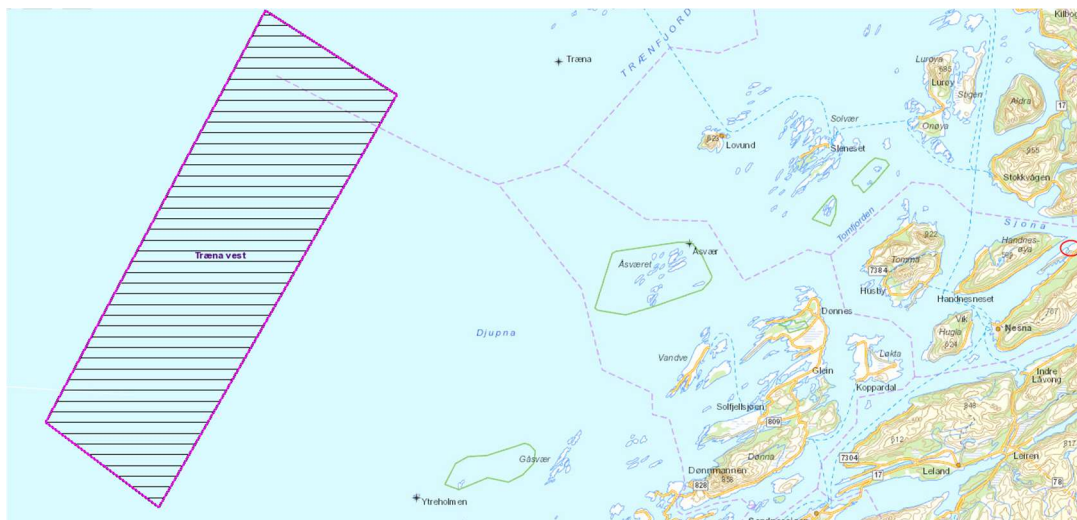
Regjeringen har lansert en ambisjon om at Norge skal installere en effekt på 30 gigawatt havvind innen 2040. Dette er nesten like mye kraft som produseres totalt i Norge i dag. Regjeringen satser stortilt på vindkraft, og omtaler dette som et grønt industriløft som kan gi rikelige mengder fornybar kraft i fremtiden. (Pressemelding 83/22 fra statsministerens kontor 11.05.2022)

– Havvind er en sentral del av regjeringens grønne industriløft som skal sikre at Norge forblir en industriell energistormakt også i en fornybar fremtid. Med denne satsingen oppnår vi tre mål på én gang: mer enn nok ren og rimelig kraft til eksisterende og ny industri over hele landet, enorme muligheter for eksport av norsk teknologi og et viktig bidrag til det grønne skiftet i Europa. Vannkraftens far Sam Eyde hadde vært fra seg av begeistring hvis han fikk oppleve dette, sier næringsminister Jan Christian Vestre.

Figur 1 Utklipp fra pressemelding 83/22

Norges første flytende havvindproduksjon ble satt i gang i november 2022 på Tampenfeltet, for å forsyne offshore installasjoner for olje- og gassproduksjon. Regjeringen er i gang med prosessen for å tildele konsesjoner til produksjon av flytende havvind på feltet Utsira Nord og deler av feltet Sørliche Nordsjø II. Ved tildeling av konsesjoner for havvindproduksjon vil det legges vekt på innovasjon og teknologiutvikling. Bærekraftstema som klimafotavtrykk, plan for resirkulering og gjenbruk vil inngå i tildelingskriteriene.

Træna vest er et definert utredningsområde for flytende vindkraft, som det eneste i Nord-Norge.



Figur 2 Træna vest markert med skravert rektangel og Langsetvågen markert med rød sirkel lengst til høyre i kartet.  
Kilde: Fiskeridirektoratets kartløsning

### 1.1.2 Prosjekt Nesna havvind

Nesna havvind har som mål å etablere et produksjonsanlegg der alle leveranser til flytende vindturbiner kan produseres, sammenstilles, lagres og installeres med utgangspunkt i samme lokasjon.



Figur 3 Lokalisering av planområdet

Forutsetningene for å produsere og lagre flytende betongfundamenter er tilgang på tilstrekkelig havdyp. Fortrinn for å oppnå en produksjon med lavest mulig CO<sub>2</sub>-utslipp er som følger:

- Enkel tilkomst sjøveien for tilslag og turbindeler
- Enkel tilkomst for slep av betongfundamenter og ferdigmonterte turbiner til lokasjon
- Tilgang på produksjonsfasiliteter for betong og støp
- Nærhet til innsatsfaktorer for produksjon av betongfundamenter
- Nærhet til leverandørindustri
- Lagringsareal for turbindeler

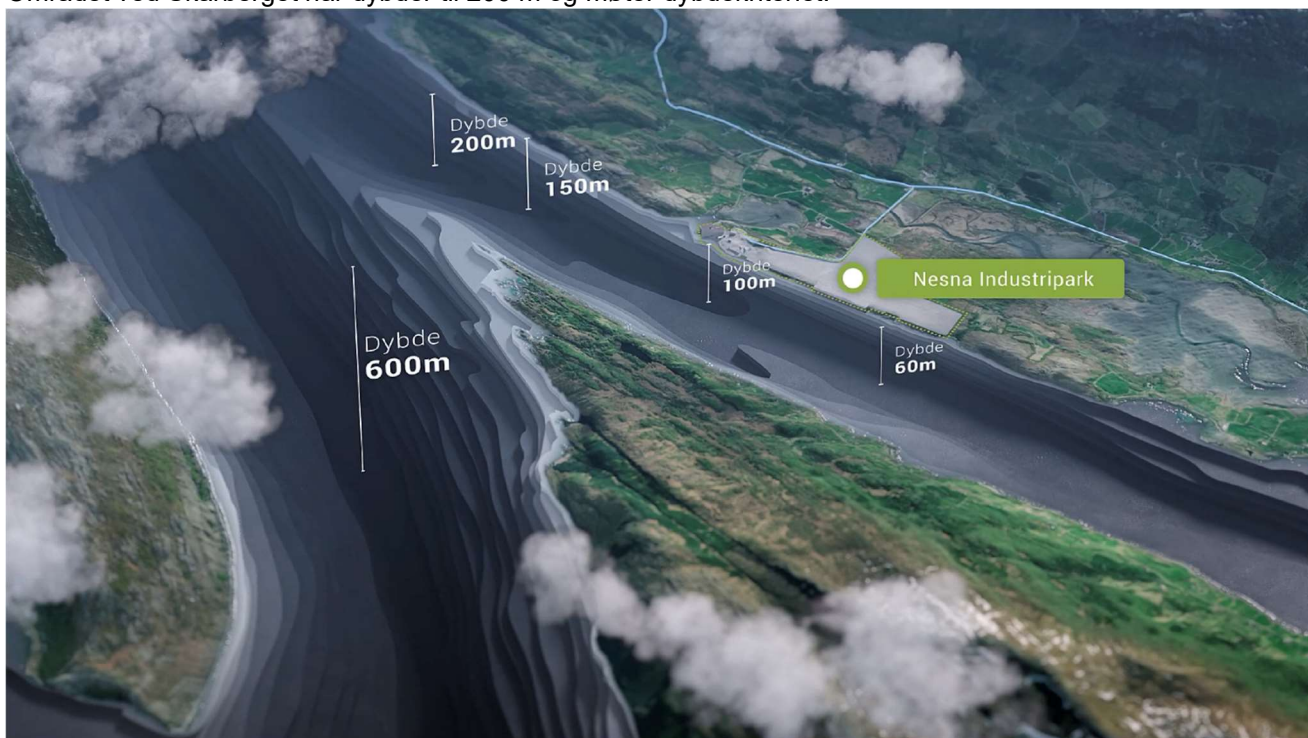


- Fundamentering av montasjeutstyr på fjell, med tilgang til tilstrekkelig dybde

I et bærekraftperspektiv er det transport av innsatsfaktorer for betongproduksjon som har størst betydning for CO<sub>2</sub>-utslipp. CO<sub>2</sub>-utslipp for armeringsstål og transport av tilslag og sement påvirker i stor grad de totale utslippene.

Det er svært få lokasjoner i Norge som møter de forutsetningene som gjør det mulig å etablere komplette produksjonsanlegg for havvindturbiner. Norsk Industri (arbeidsgiverorganisasjon) har foretatt en kartlegging av aktuelle verft som kan tenkes å møte forutsetningene. Av disse er det 3 verft som ivaretar alle oppsatte kriterier i kartleggingen. Nesna og Westcon Helgeland er den eneste lokasjonen i Nord-Norge.

Området ved Skarberget har dybder til 200 m og møter dybdekriteriet.



Figur 4 Illustrasjon av dybder

Biled gjennom Litsjona passerer området og gir enkel tilkomst for innsatsfaktorer og uttransport via sjøveien. Eksisterende industriområde tilfredsstillere kravet om fasiliteter for betongproduksjon og støp av betongfundamenter.

På Langset kan det benyttes lokale tilslagsmasser for betongproduksjon, både fra egne utsprengte masser og fra steinbrudd på Tomma og i Østvika. Armeringsstål fra Celsa har svært lavt CO<sub>2</sub>-utslipp sammenlignet med andre stålprodusenter i Europa, og transportavstand er vesentlig kortere enn ved andre mulige lokasjoner i Norge.

Leverandørindustri i Sandnessjøen, Mosjøen og Mo i Rana muliggjør effektive leveranser og tilgang på servicepersonell.

Montasje av vindturbiner for havvind innebærer utvikling av ny teknologi. Lokasjonen ved Skarberget har både fundamenteringsegenskaper og dybder som kreves ved slik montasje.

### 1.1.3 Industriutvikling

Westcon Helgeland har som ambisjon å utvide det eksisterende partnerskapet med Nexans Norway, Celsa Nordic og Helgeland Holding og knytte til seg supplerende industri og spisskompetanse. Westcon Helgeland er i sonderinger med blant andre Shell og Equinor om å inngå i deres satsning på flytende havvind, i første omgang for konsesjoner som skal gis på feltet Utsira Nord.

Prosjektet «Nesna havvind» har mottatt offentlig støtte fra både Nordland fylkeskommune, Innovasjon Norge, Nesna kommune og Norges Forskningsråd for å utvikle sitt konsept for bærekraftig produksjon av flytende betongfundamenter og montasjeanlegg for turbiner. Målet med samarbeidet er å gi regionale, langsiktige ringvirkninger fra utbygging og drift av havvind i partnerskapet og vertskommunene til Nesna havvind. Sentralt i prosjektet står kompetanseheving knyttet til fremtidig produksjon av flytende vindturbiner.



Figur 5 Utklipp fra Equinors nettside



Fylkesrådsleder Tomas Norvoll.

- Havvind kan bli utgangspunkt for en ny stor leverandørindustri i Norge. Det er viktig at vi i Nord-Norge er med når dette industritoget går. Derfor er det så bra at dette prosjektet bestående av bedrifter på Helgeland og Salten ønsker å posisjonere seg og satse i denne næringen. På Nesna har de unike forutsetninger for å lykkes som leverandør innen havvindindustrien. I Nord-Norge eksporterer vi for 64 milliarder i dag, dette tallet kan bli 150 milliarder inn mot 2030. Skal vi lykkes med det, er utvikling av nettopp havvindindustrien i nord helt avgjørende. Da er det klart at fylkeskommunen skal støtte opp om prosjektet på Nesna, sier en fylkesrådsleder Tomas Norvoll.

Regjeringen har nylig kunngjort sine klare ambisjoner for havvind-installasjoner på norsk sokkel. 30 GW, eller 3000 MW, innen 2040 noe som tilsvarer på det nærmeste den norske vannkraften. Dette betyr eksempelvis at Norge skal gå fra 2 til 1500 havvindmøller.



Fylkesråd Linda Helen Haukland

- Mer havvind vil også gi grønn industri i nord tilgang til mer ren energi, og kan bli en nøkkel for å realisere det grønne skiftet. Samtidig vil det kunne gi grunnlag for en ny leverandørindustri. I en rapport utarbeidet av Menon Economics på oppdrag fra blant annet Norsk Industri, Norges Rederiforbund med flere, går det fram at industrien rundt flytende havvind alene kan skape hele 52 300 arbeidsplasser i Norge i 2050. Det tilsvarer om lag 25 prosent av sysselsettingen oljenæringen hadde i 2019. Havvind i nord kan rett og slett bli en svært viktig og ny industri, sier fylkesråd for plan og næring Linda Helen Haukland.

Figur 6 Utklipp fra pressemelding fra Nordland fylkeskommune, 01.06.2022

## 1.2 Reguleringsplanarbeid

For å realisere planene i tråd med nasjonale og regionale mål, er det satt i gang planarbeid for å utvide eksisterende industriområde på Langsetvågen i Nesna kommune. Planområdet ligger langs fjorden på vestsiden av fylkesvei 17, ca 10 km nordøst for Nesna sentrum.

Tidsplan for start montering av vindturbiner er 2026, og bruk av området til støp av betongfundamenter og montasje har et tidsperspektiv på cirka 30 år. Området vil i ettertid være et attraktivt industriområde for aktører som har behov for nærhet til sjø, og det vil være spesielt egnet for service av vindturbiner og andre offshore-installasjoner med krav til store sjødybder.

Planene er ikke i samsvar med kommuneplanens arealdel. Planområdets størrelse, dagens situasjon i planområdet og type virksomhet tilsier at planen vil ha vesentlige konsekvenser for miljø og samfunn. Planen vil ha virkninger både i nærmiljøet og i samfunnet for øvrig. Grunneiere og naboer berøres både ved avgivelse av eiendom og ved at nærmiljøet endrer karakter fra naturområde til industrivirksomhet.

I reguleringsplanens oppstartsmøte med Nesna kommune ble det avklart at det er krav om planprogram og konsekvensutredning, i henhold til Forskrift om konsekvensutredninger § 6.

En reguleringsplan består av et detaljert plankart med planbestemmelser og planbeskrivelse. Reguleringsplanen fastsetter framtidig arealbruk for området, og er ved kommunestyrets vedtak bindende for nye tiltak eller utvidelse av eksisterende tiltak som nevnt i PBL § 1-6. Planen gjelder fra kommunestyrets vedtak, dersom det ikke hefter innsigelse til planen. Planprosessen gjennomføres i tråd med plan- og bygningsloven (PBL). PBL stiller i § 4-1 krav om utarbeidelse av planprogram som grunnlag for planarbeid som kan ha vesentlige virkninger for miljø og samfunn.

Planarbeidet utføres av Norconsult AS for Westcon Helgeland AS.

## 1.3 Planprogrammet

Planprogrammet skal fastsette hvilke utredninger som er nødvendige for å belyse planens konsekvenser for miljø og samfunn.

### § 14. Krav til innholdet i planprogram og melding med forslag til utredningsprogram

Et planprogram og en melding med forslag til utredningsprogram skal inneholde en beskrivelse av:

- planen eller tiltaket, det berørte området og de problemstillingene som i den konkrete saken anses viktige for miljø og samfunn
- forholdene som etter [kapittel 5](#) skal utredes, og hvilke metoder som er tenkt benyttet for å skaffe nødvendig kunnskap
- relevante og realistiske alternativer og hvordan disse skal vurderes i konsekvensutredningen
- plan- eller søknadsprosessen, med frister i prosessen, deltakere og plan for medvirkning fra særlig berørte grupper og andre.

Planprogrammet eller meldingen skal også inneholde kart over det berørte området.

Figur 7 Forskrift om konsekvensutredninger Kapittel 4

Planprogrammet er utarbeidet på grunnlag av kjent og tilgjengelig informasjon som er hentet fra en rekke kilder som gjeldende arealplaner og utredninger, offentlige databaser, innspill fra grunneiere, høringsparter ved ettersyn av planprogram, Nesna kommune, befaringsnotiser, med mer.

Planprogrammet har vært til offentlig ettersyn samtidig som det ble varslet planoppstart. Høringsuttalelsene fra offentlig ettersyn er sammenstilt i eget dokument, og planprogrammet er revidert på grunnlag av innkomne kommentarer. Planprogrammet fastsettes av planmyndigheten i Nesna kommune.

## 1.4 Nødvendige tillatelser

I tabellen er det listet opp noen aktuelle myndigheter og lover som vil kunne utløse behov for tillatelse eller samtykke før en kan starte det fysiske arbeidet på tomta og drift av anlegget. Etablering av betongblander og tørrdøkk innenfor gjeldende plan er en forutsetning for realisering av virksomheten, men vil ikke berøre reguleringsplanarbeidet direkte.

Tabell 1 Nødvendige tillatelser for realisering av planlagt virksomhet

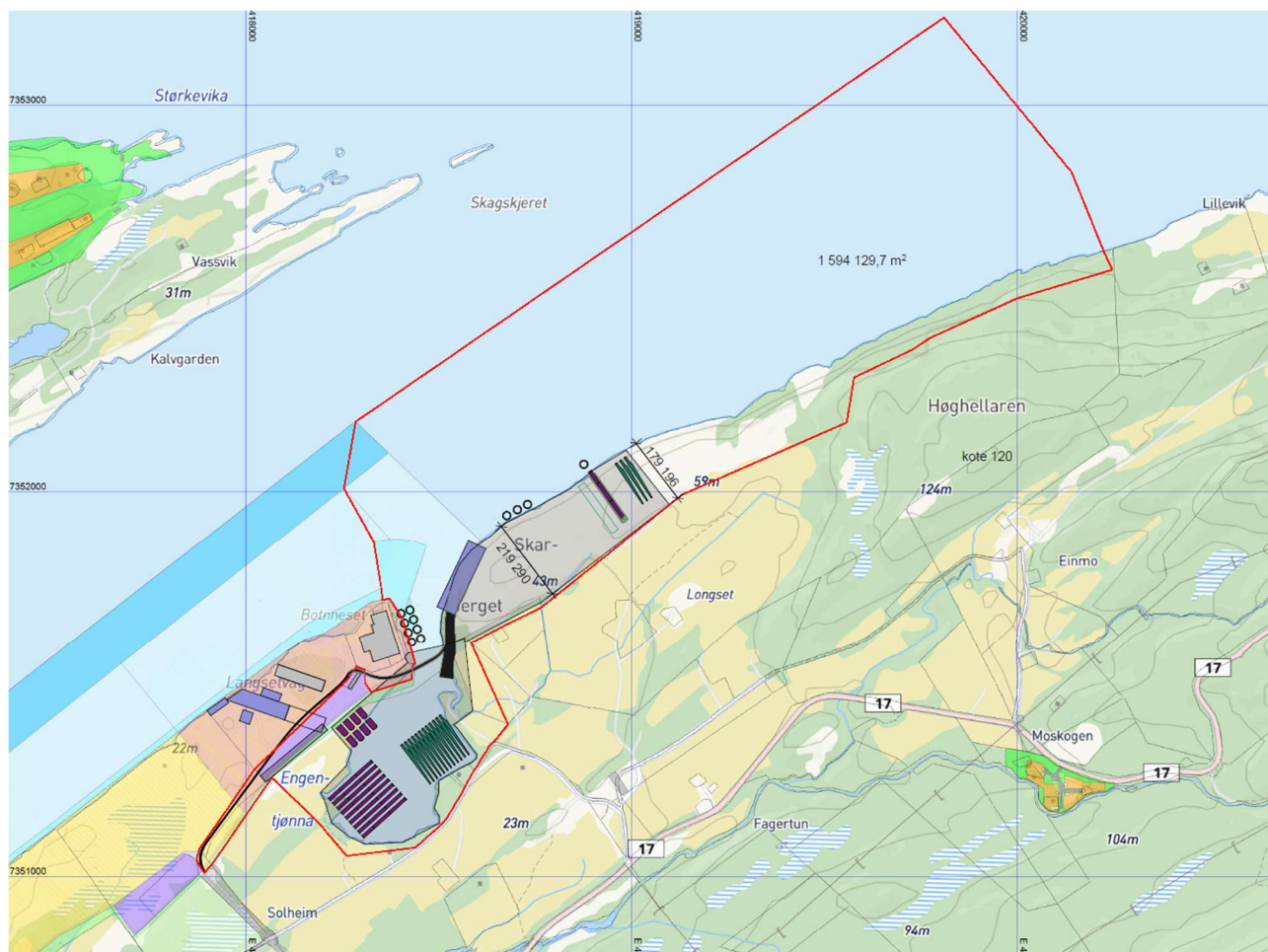
Tillatelse/samtykke	Myndighet
Mudring og utfylling i sjø	Statsforvalteren
Tillatelse til tiltak etter havne- og farvannsloven	Kystverket
Eventuelt behov for utslippstillatelse for betongproduksjon til betongfundamenter	Miljødirektoratet, Statsforvalteren eller miljømyndighet i Nesna kommune?
Eventuelt behov for tillatelse til forurensning ved utsprenning av masser	Statsforvalteren?
Konsesjon for uttak av mineraler?	Direktoratet for mineralforvaltning
Tillatelse til tiltak for terrengarbeider og bygninger	Bygningsmyndighet i Nesna kommune
Samtykke til etablering av arbeidsplasser	Arbeidstilsynet
Andre?	

## 2 Planområdet og formål med planen

### 2.1 Lokalisering

Planområdet ligger cirka 10 km nordøst for Nesna sentrum, langs Sjonas østbredd og vest for fylkesvei 17.

Planområdet overlapper deler av dagens industriområde for Westcon Helgeland. Planområdet omfatter Engentjønna og deler av Skarberget, samt område i sjø utenfor Skarberget og Høghellaren.



Figur 8 Forslag til planavgrænsning. Planlagt lagring og montasjeområde er vist på kartet

Området er på cirka 1 600 dekar og følgende eiendommer inngår helt eller delvis i planområdet, alle med gårdsnummer 47:

47/1, 2, 3, 4, 7, 10, 14, 24, 37, 51, 67, 69.

Westcon Helgeland AS ønsker å kjøpe eiendom som inngår i planområdet. Planområdet kan bli redusert i løpet av planprosessen.

Regulert molo i gjeldende plan ønskes flyttet til østsiden av innløpet til Engentjønna. Moloen er ikke bygget.

## 2.2 Beskrivelse av planlagt virksomhet

Westcon Helgeland AS har planer om å etablere fasiliteter for å støpe flytende betongfundamenter og monteringsanlegg for vindturbiner for havvind, og har behov for lagringsplass for turbindeler på land og lagring av både flytende betongfundamenter og ferdigmonterte turbiner i sjø. Betongfundamenter skal produseres både innenfor gjeldende og utvidet industriområde. Med dagens teknologi anslås høyden på ferdige turbiner som skal stå i sjøen til å bli inntil 200 m pluss turbinblader på 150 m. Betongfundamentene har en dybde på 90-120 m under vann og 20 m over vann. Ferdigproduserte flytende betongfundamenter planlegges mellomlagret i sjøen utenfor Høghellaren.

Det vurderes å ikke være behov for ny bebyggelse i nye regulerte områder. Virksomheten innenfor ny reguleringsplan antas å ikke ha behov for ny infrastruktur på land.

Transport av turbindeler til området vil skje med båt, og det skal derfor etableres kai innenfor ny reguleringsplan for mottak av turbindeler. Ferdigmonterte turbiner skal slepes til endelig plassering for kraftproduksjon.

Planen innebærer ingen endring for landbasert transport, og eksisterende adkomstvei fra fylkesvei 17 skal benyttes. På dagens industriområde skal det etableres en tørrdokk og betongblanderer for støp av betongfundamenter til vindturbinene.



Figur 9 Illustrasjon som viser en ferdig monteret vindturbin på flytende betongfundament. Kilde Aker solutions



Figur 10 Illustrasjon av planlagt bruk av området. Figuren er misvisende når det gjelder illustrasjon av lagring av turbindeler i høyden. Disse antas å lagres som enkeltdele, med høyde inntil 20 m.

### 2.3 Nullalternativet: Gjeldende reguleringsplan for Langsetvågen industripark

Nullalternativet utgjør referansealternativet for utredningen og representerer forventet situasjon i influensområdet dersom utbyggingen ikke blir gjennomført. Kun vedtatte planer som er realistisk at gjennomføres skal regnes som en del av nullalternativet.

Nullalternativet utgjør sammenligningsgrunnlaget for vurderingen av konsekvensene ved utbyggingsalternativet. Dette betyr at nullalternativet per definisjon alltid har ubetydelig miljøskade (0).

Konsekvensene av planlagte alternativ skal vise hvor mye alternativene avviker fra nullalternativet (referansesituasjonen).

Innenfor gjeldende reguleringsplan for Langsetvågen industripark er et areal sørvest for Westcon Helgelands verftsområde under utvikling for landbasert akvakultur, i regi av Arctic Seafarm AS. Det er gitt konsesjon for akvakultur.



Figur 11 Illustrasjon av planlagt akvakulturanlegg fra Arctic Seafarm sitt nettsted

Sørvest for Arctic Seafarm er det et regulert et næringsområde på cirka 120 dekar, der det tillates sprengt ned til kote 3,5 og med byggehøyde til kote 24. Det har foreløpig ikke latt seg gjøre å inngå en avtale om tilgang til dette arealet. I planarbeidet med gjeldende plan var det en forutsetning at ny virksomhet skulle etableres i forlengelsen av eksisterende industri for å unngå en oppdelt utvikling av området. Dette er bakgrunnen for at Arctic Seafarm etablerer seg på nabotomta til dagens verftsområde. Arctic Seafarm vil eventuelt kunne utvide sin virksomhet sørvestover i framtida.

Det har vært vurdert om regulert område sørvest for dagens industriområde kan benyttes som en del av havvindprosjektet. Det er ikke tilstrekkelig dybde her til å ferdigstille betongunderstell eller montere turbiner, og området vil kun være aktuelt for lagring av turbindelser. Dersom dette området skal benyttes til lagring vil



internt transport av turbindeler innebære store, tunge kjøretøy i trafikk forbi akvakulturanlegget. Dette anses ikke forenlig med drift av akvakulturanlegg.

Det er derfor vurdert at nullalternativet innebærer en videreføring av eksisterende verftsdrift, etablering av landbasert akvakultur, og potensiell industriutvikling sørvest for akvakulturanlegget, enten i form av utvidelse av akvakulturanlegget eller med annen industri. Alternativt kan dette området reguleres tilbake til LNFR for å kompensere deler av nytt industriområde.

Det vurderes at nullalternativet innebærer at det ikke er mulig å etablere anlegg for støp av betongfundamenter eller montasje av vindturbiner på Nesna.

## **2.4 Alternativ 1: Utbyggingsalternativet**

I Forskrift om konsekvensutredning § 14 c) er det realistiske og relevante alternativ som skal vurderes. Overordnede kartlegginger av verft i Norge viser at det er 3 verft som kan møte forutsetningene for produksjon av betongfundamenter og montasje av turbiner. Det vurderes å være 1 utbyggingsalternativ i Nesna kommune. Det skal gjøres betraktninger av realistiske muligheter for området som allerede er regulert til industriformål.

Det er behov for å utvide industriparken mot nordøst for å imøtekomme planer for ny virksomhet. Utbyggingsalternativet innebærer at Engentjønnå tillates gjenfylt og at deler av Skarberget sprenges ut og planeres. Planområdet transformeres fra naturområde til lager/industri, og dagens industriområde kan med dette bli omtrent dobbelt så stort som i gjeldende detaljreguleringsplan.

Utvidelsen av industriområdet vil innebære økning i sjøtrafikk, gjennom både inntransport av turbindeler og sleping av ferdigmonterte turbiner på betongfundamenter. Betongfundamenter og ferdigmonterte turbiner vil stå i opplag langs Skarberget.

## 3 Planprosess og medvirkning

### 3.1 Organisering

Forslagsstiller Westcon Helgeland AS har engasjert Norconsult AS som fagkyndig plankonsulent til å utarbeide planforslag med planprogram og konsekvensutredninger. Det vil engasjeres fagkonsulenter til nødvendige utredninger.

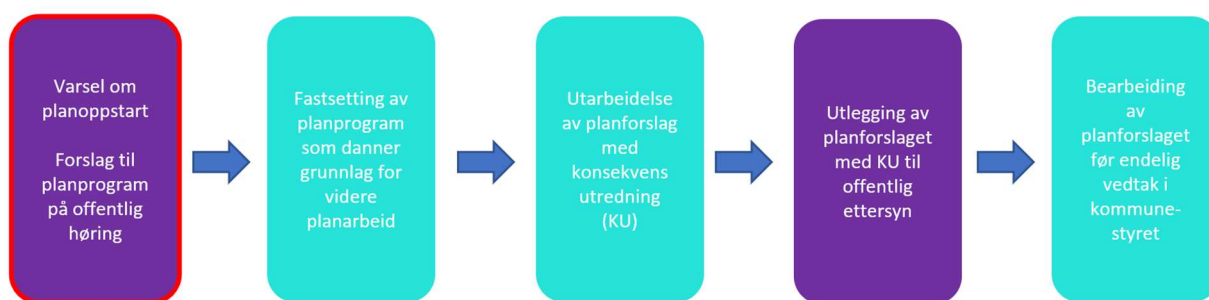
### 3.2 Medvirkning

Første offisielle medvirkningsperiode er ved varsel om oppstart av planarbeidet og offentlig ettersyn av planprogrammet. I denne høringsperioden er det særlig viktig for de som er berørt å gi innspill til hvilke tema som skal utredes og særlige hensyn som bør ivaretas.

Grunneiere, naboer, andre berørte og myndigheter er varslet om oppstart av planarbeid på Langsetvågen, og har mottatt høringsutgave av planprogrammet. Varsel om oppstart ble sendt digitalt via byggesoknaden.no/altinn 31.08.2022, og annonse sto i Rana Blad 1.september 2022. Frist for innspill og merknader til planprogram ble satt til 15.oktober 2022. Folkemøte ble avholdt 15.september 2022 i Nesna rådhus. Det er kommet 30 innspill pr 29.oktober 2022. Innspillene oppsummeres i et eget notat. Planprogrammet er oppdatert i henhold til innspill og uttalelser.

Underveis i utredningen av de ulike temaene kan det være behov for å kontakte de som har interesser i området. Ved konsekvensutredning for samisk kultur- og naturgrunnlag vil reinbeitedistriktet bli direkte involvert.

Neste offisielle medvirkningsperiode er når det foreligger et konkret forslag til reguleringsplan med tilhørende konsekvensutredning. Forslaget legges ut til offentlig ettersyn i minimum seks uker. I denne høringsperioden er det særlig viktig å gi innspill knyttet til det konkrete planforslaget med de løsninger og konsekvenser som er beskrevet. Det vil bli gjennomført et åpent møte i høringsperioden, der de berørte kan komme med direkte innspill til utredninger og illustrasjoner.



Figur 12 Flytskjema for planprosess med konsekvensutredning. Lilla boks representerer fase i planprosessen når det er mulig for berørte parter å medvirke/uttale seg. Rød innramming viser hvor vi er i prosessen.

### 3.3 Framdrift

Milepæl	Dato/tidsrom
Planinitiativ	4.mars 2022
Oppstartsmøte	21.april 2022
Høring av planprogram og varsel om oppstart	1.september-15.oktober 2022
Folkemøte/medvirkning fase 1	15.september 2022
Framlegg i regionalt planforum	14.desember 2022
Bearbeiding av planprogram	November/desember/januar 2022
Fastsetting av planprogram	januar 2022
Kartlegging, konsekvensutredning, utarbeidelse av planforslag	januar-mars 2023
Eventuelt framlegg i regionalt planforum	
Innsending av planforslag med konsekvensutredning	mars 2023
Offentlig ettersyn av planforslag	april/mai 2023
Folkemøte/medvirkning fase 2	mai 2023
Bearbeiding av planforslag	juni 2023
Planmyndighetens behandling og vedtak av plan med konsekvensutredning	august/september 2023

## 4 Rammer og premisser for planarbeidet

### 4.1 FNs bærekraftsmål

Regjeringen har bestemt at FNs 17 bærekraftsmål, som Norge har sluttet seg til, skal være det politiske hovedsporet for å ta tak i vår tids største utfordringer, også i Norge. Det er derfor viktig at bærekraftsmålene blir en del av grunnlaget for samfunns- og arealplanleggingen. Dokumentet samler mål, oppgaver og interesser som regjeringen forventer at fylkeskommunene og kommunene legger særlig vekt på i planleggingen i årene som kommer. Forventningsdokumentet er retningsgivende for regional og kommunal planlegging. Fylkeskommunene og kommunene har ansvar for å finne helhetlige løsninger, der lokale forhold og lokalpolitiske interesser og hensyn ivaretas, sammen med nasjonale og viktige regionale interesser.



I denne saken vurderes spesielt bærekraftsmål 7, 9 og 13 å være relevant på nasjonalt og globalt nivå:

- 7 *Sikre tilgang til pålitelig, bærekraftig og moderne energi til en overkommelig pris.*
- 9 *Bygge solid infrastruktur og fremme inkluderende og bærekraftig industrialisering og innovasjon*
- 13 *Handle umiddelbart for å bekjempe klimaendringene og konsekvensene av dem.*

De lokale konsekvensene av planen kan berøre følgende bærekraftsmål:

- 2 *Utrydde sult, oppnå matsikkerhet og bedre ernæring, og fremme bærekraftig landbruk*
- 3 *Sikre god helse og fremme livskvalitet for alle, uansett alder*
- 8 *Fremme varig, inkluderende og bærekraftig økonomisk vekst, full sysselsetting og anstendig arbeid for alle*
- 14 *Bevare og bruke havet og de marine ressursene på en måte som fremmer bærekraftig utvikling*

15 *Beskytte, gjenopprette og fremme bærekraftig bruk av økosystemer, sikre bærekraftig skogforvaltning, bekjempe ørkenspredning, stanse og reversere landforringelse samt stanse tap av arts mangfold*

## **4.2 Statlige føringer**

### **4.2.1 Lov om reindrift (reindrifftsloven)**

Reindrifftsloven regulerer forhold internt i reindrifta og forhold mellom reindrift og andre interesser. Loven skal bidra til sikring av reindrifftsarealene i det samiske reinbeiteområdet som reindriffts viktigste ressursgrunnlag. Ansvar for sikring av arealene påhviler både innehavere av reindrifftsretten, øvrige rettighetshavere og myndighetene. I tillegg til reindrifftsloven, er Grunnloven og FN-konvensjoner om sivile og politiske rettigheter og urfolk og stammefolk i selvstendige stater, de viktigste rettslige grunnlag for å ivareta den samiske reindrifta. Beiterett og flyttleier er lovfestede rettigheter.

### **4.2.2 Lov om forvaltning av naturens mangfold (naturmangfoldloven)**

Formålet med naturmangfoldloven (jf. § 1) er at «naturen med dens biologiske, landskapsmessige og geologiske mangfold og økologiske prosesser tas vare på ved bærekraftig bruk og vern, også slik at den gir grunnlag for menneskenes virksomhet, kultur, helse og trivsel, nå og i fremtiden, også som grunnlag for samisk kultur.»

Loven fastsetter krav og mål for ivaretagelse av naturtyper og arter. Loven omhandler prinsipper for offentlig beslutningstaking som skal legges til grunn for all arealplanlegging. Beslutninger skal bygge på kunnskap om naturmangfold (kunnskapsgrunnlaget jf. § 8).

### **4.2.3 Lov om kulturminner (kulturminneloven)**

Kulturminner og kulturmiljøer med deres egenart og variasjon skal vernes både som del av vår kulturarv og identitet og som ledd i en helhetlig miljø- og ressursforvaltning.

Det er et nasjonalt ansvar å ivareta disse ressursene som vitenskapelig kildemateriale og som varig grunnlag for nålevende og fremtidige generasjoners opplevelse, selvforståelse, trivsel og virksomhet.

For inngrep i automatisk fredete kulturminner kreves dispensasjon etter kulturminneloven § 8.

### **4.2.4 Lov om vern mot forurensninger og om avfall (forurensningsloven)**

Forurensningsloven har som formål å verne det ytre miljø mot forurensning og å redusere eksisterende forurensning, redusere mengde avfall og fremme en bedre avfallshåndtering. Miljødirektoratet og fylkesmannen mottar søknader om forurensning fra ulike virksomheter, og kan gi utslippstillatelse på nærmere vilkår.

### **4.2.5 Lov om jord (jordlova)**

Arealressursene bør disponeres på en måte som gir en hensiktsmessig, variert bruksstruktur ut fra samfunnsutviklinga i området og med hovedvekt på hensynet til bosetting, arbeid og driftsmessig gode løsninger.

En samfunnsgagnlig bruk innebærer at en tar hensyn til at ressursene skal disponeres ut fra framtidige generasjoner sine behov. Forvaltningen av arealressursene skal være miljøforsvarlige og blant annet ta hensyn til vern om jordsmonnet som produksjonsfaktor og ta vare på areal og kulturlandskap som grunnlag for liv, helse og trivsel for mennesker, dyr og planter.

#### **4.2.6 Lov om vassdrag og grunnvann (vannressursloven).**

Denne lov har til formål å sikre en samfunnsmessig forsvarlig bruk og forvaltning av vassdrag og grunnvann. Enhver skal opptre aktsomt for å unngå skade eller ulempe i vassdraget for allmenne eller private interesser.

Vassdragstiltak skal planlegges og gjennomføres slik at de er til minst mulig skade og ulempe for allmenne og private interesser. Denne plikten gjelder så langt den kan oppfylles uten uforholdsmessig utgift eller ulempe. Vassdragsmyndigheten kan ved forskrift fastsette nærmere regler om planlegging, gjennomføring og drift av bestemte typer vassdragstiltak.

#### **4.2.7 Lov om erverv og utvinning av mineralressurser (mineralloven)**

Formålet med loven er å fremme og sikre samfunnsmessig forsvarlig forvaltning og bruk av mineralressursene i samsvar med prinsippet om en bærekraftig utvikling. Som utgangspunkt gjelder mineralloven «ethvert uttak av mineralske forekomster». Unntaket er for «uttak som hovedsakelig er en del av annen utnyttelse av grunnen». Samlet uttak på mer enn 10 000 m<sup>3</sup> masse krever konsesjon før drift kan starte, jf. mineralloven § 43.

#### **4.2.8 Lov om havner og farvann (havne- og farvannsloven)**

Loven skal fremme sjøtransport som transportform og legge til rette for effektiv, sikker og miljøvennlig drift av havn og bruk av farvann, samtidig som det skal tas hensyn til et konkurransedyktig næringsliv. Loven skal ivareta nasjonale forsvars- og beredskapsinteresser.

#### **4.2.9 Lov om folkehelsearbeid (folkehelseloven)**

Formålet med denne loven er å bidra til en samfunnsutvikling som fremmer folkehelse, herunder utjevner sosiale helseforskjeller. Folkehelsearbeidet skal fremme befolkningens helse, trivsel, gode sosiale og miljømessige forhold og bidra til å forebygge psykisk og somatisk sykdom, skade eller lidelse.

#### **4.2.10 Nasjonale forventninger til regional og kommunal planlegging, 2019-2023**

Regjeringen vil formidle den nasjonale prioriterte politikken på en tydelig måte, slik at planleggingen i fylkeskommuner og kommuner kan skje effektivt og til beste for innbyggerne i hele landet. Samtidig styrker regjeringen det lokale selvstyret i planleggingen. Det betyr at fylkeskommunene og kommunene får økt ansvar for å sikre nasjonale og viktige regionale interesser. Regjeringen ønsker at regional og lokal samfunns- og arealplanlegging skal være basert på åpen dialog mellom alle parter, der også staten deltar. Et viktig skritt på veien er de nasjonale forventningene.

Regjeringen legger vekt på at vi står overfor fire store utfordringer:

- Å skape et bærekraftig velferdssamfunn
- Å skape et økologisk bærekraftig samfunn gjennom blant annet en offensiv klimapolitikk og en forsvarlig ressursforvaltning
- Å skape et sosialt bærekraftig samfunn
- Å skape et trygt samfunn for alle

De regionale og lokale myndighetene har sentrale oppgaver med å håndtere disse utfordringene. Det gjelder alle kommuner, uavhengig av størrelse og kompetanse. Planlegging er et av deres viktigste verktøy.

#### **4.2.11 Statlige planretningslinjer for klima- og energiplanlegging i kommunene**

Målet med retningslinjen er å sikre at kommunene bidrar til å redusere klimagassutslipp, gjennomfører energieffektivisering og legger til rette for en omlegging til miljøvennlige energiformer. Kommunene skal innarbeide tiltak og virkemidler i kommuneplan eller kommunedelplan i tråd med retningslinjen.

#### **4.2.12 Statlige planretningslinjer for samordnet bolig-, areal- og transportplanlegging**

Målet med retningslinjen er å fremme samfunnsøkonomisk effektiv ressursutnyttelse, god trafiksikkerhet og effektiv trafikkavvikling ved planlegging av arealbruk og transportsystem. Planleggingen skal bidra til å utvikle bærekraftige byer og tettsteder, legge til rette for verdiskapning og næringsutvikling, samt fremme helse, miljø og sikkerhet.

#### **4.2.13 Statlige planretningslinjer for differensiert forvaltning i strandsonen langs sjøen**

Formålet med disse retningslinjene er å tydeliggjøre nasjonal arealpolitikk og sikre nasjonale og regionale interesser i 100-metersbeltet langs sjøen. Strandsoneforvaltningen skal bidra til en bærekraftig utvikling i tråd med FNs bærekraftsmål.

Retningslinjene skal bidra til at det tas særlig hensyn til natur- og kulturmiljø, friluftsliv, landskap og andre allmenne interesser i strandsonen og at unødvendig bygging langs sjøen unngås, jf. plan- og bygningsloven (pbl.) § 1-8. Strandsonen gir grunnlag for næring og bosetting langs kysten, og god arealplanlegging kan gi grunnlag for økt verdiskapning og flere lønnsomme arbeidsplasser. Kommunene må balansere disse interessene i planleggingen.

#### **4.2.14 Rikspolitiske retningslinjer for å styrke barn og unges interesser i planleggingen**

Retningslinjen stiller krav om at barn og unges interesser skal ivaretas i plan- og byggesaksbehandlingen etter plan og bygningsloven. Det stilles krav til fysisk utforming slik at barn og unge skal være sikret mot forurensning, støy, trafikkfare og annen helsefare.

#### **4.2.15 Retningslinjer for flaum og skredfare i arealplanar**

Retningslinjene skal bidra til at flom- og skredfare blir kartlagt og tatt hensyn til i arealplaner. Retningslinjene gjelder for fare knyttet til alle typer flom-, erosjons- og skredprosesser, og flodbølger som kan oppstå som følge av skred. Retningslinjene gjelder i utgangspunktet fare knyttet til naturlige prosesser og naturlig terreng. Fare knyttet til menneskeskapt inngrep som skjæringer, fyllinger, fundamentering, kulverter og andre tiltak knyttet til byggetomter og anlegg må prosjekteres i samsvar med gjeldende norske standarder. Dette er ikke omtalt i retningslinjene. Når slike inngrep kan gi økt fare for flom eller skred nedenfor eller ovenfor inngrepene, må faremomentene likevel kartlegges og tas hensyn til i samsvar med retningslinjene.

#### **4.2.16 Retningslinje for behandling av luftkvalitet i arealplanlegging (T-1520)**

Retningslinjen er en statlig anbefaling om hvordan luftkvalitet bør håndteres i kommunenes arealplanlegging.

Planlegging etter plan- og bygningsloven skal bidra til at arealbruk og bebyggelse blir til størst mulig gagn for den enkelte og samfunnet, deriblant ved å legge til rette for gode bomiljøer og fremme befolkningens helse. Hensikten med denne retningslinjen er å forebygge helseeffekter av luftforurensninger gjennom god arealplanlegging.

#### **4.2.17 Retningslinjer for behandling av støy i arealplanleggingen T1442**

Klima- og miljødepartementets retningslinje for behandling av støy i arealplanlegging gir føringer for planlegging av arealbruk i støyutsatte områder, samt områder hvor det legges til rette for støyende

virksomheter. Retningslinjen er veiledende, og ikke rettslig bindende. Statlige myndigheter kan imidlertid gi innsigelse dersom det gjøres vesentlige avvik.

#### 4.2.18 **Nasjonal jordvernstrategi**

Regjeringen vil

*- at den årlige omdisponeringen av dyrka jord ikke skal overstige 3 000 dekar, og at målet skal være nådd innen 2025.*

Figur 13 Utsnitt fra Prop. 200 S (2020-2021) Oppdatert jordvernstrategi, vedlegg 4

I vedlegg 4 til Prop. 200 S (2020-2021) står følgende: Jordvern vurderes ut fra helhetsforståelse av de verdier jordsmonnet har for natur og samfunn; for å dyrke mat, opprettholde naturmangfold, regulere vannets kretsløp, binde karbon og skape verdier, arbeidsplasser og gode lokalsamfunn. I lys av dagens kunnskap om trusler mot verdens matproduksjon framstår jordvern i Norge, mer enn tidligere, som en overordnet samfunnsinteresse. Jordvern er en grunnleggende forutsetning for bærekraftig utvikling og norsk samfunns- og matsikkerhet.

### 4.3 **Regionale føringer**

#### 4.3.1 **Fylkesplan for Nordland 2013-2025**

##### **Kapittel 6: Målområde 3 - Verdiskapning og kompetanse**

I fylkesplanen er det satt mål og strategier for. Her fremgår det bl.a. at «næringsutviklingen i Nordland skal være basert på et bredt verdiskapingsperspektiv med sterke næringsklynger, fokus på bærekraftig utnyttning av fylkets mangfoldige naturgitte og kulturelle ressurser og satsing på nye sektorer. Det er viktig å videreføre tradisjonell kunnskap, både for å bevare og for å skape nytt. Et bredt og innovativt verdiskapingsperspektiv vil være med på å sørge for at Nordland til det fulle utnytter alle sine ressurser, og med det blir både konkurransedyktig og framtidsrettet.»

En uttalt målsetting er at Nordland skal ha et konkurransedyktig, innovativt og bærekraftig arbeids- og næringsliv, og viktige strategier for å nå dette målet er ifølge planen å:

- Stimulere til nyetableringer, omstillinger og vekst i eksisterende bedrifter
- Ta i bruk Nordlands mangfoldige kultur, kulturmiljø og naturressurser som potensial for verdiskapning
- Jobbe for å skape en bærekraftig samfunns- og næringsutvikling med god balanse mellom bruk og vern
- Foredle mest mulig av råvarene nærmest mulig der ressursene finnes
- Styrke kunnskapsbasert næringsutvikling innen sektorer hvor Nordland har spesielle fortrinn
- Legge til rette for effektive og miljøvennlige godstransporter

##### **Kapittel 8: Arealpolitikk i Nordland**

De arealpolitiske retningslinjene i kapitlet er uttrykk for vesentlige regionale interesser. Disse er viktige for å ivareta nasjonale og regionale interesser i arealforvaltningen. Som uttrykk for vesentlige regionale interesser gir retningslinjene fylkeskommunen og statlige etater grunnlag for å fremme innsigelser.



Forvaltningen skal skje på grunnlag av kunnskap og oppdaterte kommuneplaner. Hensynet til biologisk mangfold og naturens tåleevne skal ligge til grunn for all arealforvaltning. Arealbruken skal skje etter ei avveining mellom nærings-, friluftslivs- og miljøinteresser. Gjennom samordning av arealpolitikken skal Nordlands arealer forvaltes slik at natur- og kulturmiljøer, landskap og viktige kvaliteter i omgivelsene blir ivaretatt i hele fylket.

Planprosessene i kommunene legger til rette for beslutninger om forvaltning av arealer og naturressurser, i tillegg til konkrete fysiske tiltak. Planlegging omfatter også vurdering av konsekvenser, samfunnsikkerhet og risiko og sårbarhet for planer og tiltak. Planprosessen skal ivareta mange hensyn for å sikre at planleggingen skjer grundig og koordinert, og gir forutsigbare rammer for brukerne av planen. Det er et mål for god planlegging at det skal skje på en sektorovergripende måte hvor både ulike organisasjoner og allmennheten får mulighet til å medvirke.

Særlig relevante kapitler:

- 8.3 Naturressurser, kulturminner og landskap
- 8.4 Næringsutvikling
- 8.5 Kystsonen
- 8.6 Klima og klimatilpasning

#### **4.3.2 Regional planstrategi for Nordland 2016-2020, Nordland fylkeskommune**

Regional planstrategi redegjør for viktige regionale utviklingstrekk og utfordringer, vurderer langsiktige utviklingsmuligheter og tar stilling til hvilke spørsmål som skal tas opp gjennom videre regional planlegging. Planstrategien er en prioritering av fylkeskommunens planlegging de kommende fire årene. Den må ta hensyn til nasjonale mål og rammer trukket opp av regjering og storting. Den er også forankra i fylkesplanens tre målområder og arealpolitiske retningslinjer, som skal være førende for all langsiktig planlegging i fylket.

Prioriterte planoppgaver er blant annet regionale planer for by- og regionsenterpolitikk, klimautfordringene i Nordland, vannforvaltning i vannregion Nordland og Jan Mayen.

#### **4.3.3 Industristrategi for Nordland**

Fylkesrådet ønsker at Nordland fylkeskommune skal ta initiativ til en diskusjon med nasjonale myndigheter om en gjennomgang av klimapolitikken for å sikre både globale miljøgevinster og industriell verdiskaping basert bl.a. på egne råvarer. Fylkesrådet er enig med arbeidsgruppen i at det er viktig å fokusere på de globale klimamål og 2- graders målet, i stedet for ensidig å fokusere på nasjonale klimamål som arbeidsgruppen mener vil føre til karbonlekkasje og økt fare for utflagging av industri.

Utdrag av Fylkestingets vedtak 08.04.2013:

1. Fylkestinget har som mål at Nordland skal ha en konkurransedyktig og teknologisk ledende industri basert på foredling av fylkets ressursgrunnlag. Nordland sin ressursrikdom bør utvikles slik at virkningen blir reduserte globale klimautslipp, grunnlag for regional verdiskaping gjennom klimaeffektiv industriproduksjon nær energikildene og sysselsetting i hele fylket.
9. Det skal settes i gang et arbeid med å se på hvordan en kan forenkle dagens prosesser knyttet til plan og bygningsloven i saker av industriell karakter. Dette med tanke på at planprosesser kan gjennomføres på kortere tid og være mer forutsigbare for næringslivet.

#### **4.3.4 Strategisk plan for jordvern i Nordland 2021-2024**

Statsforvalteren har følgende visjon og mål for jordvern i Nordland:

**Visjon:** Levende Nordlandsbygder

**Mål:** Som en viktig del av arbeidet med å nå FNs bærekraftsmål skal dyrka og dyrkbar jord sikres som et langsiktig ressursgrunnlag for matproduksjon i Nordland. Det samme gjelder beitearealer.

**Resultatmål 1:** Tap av dyrka jord skal være under 200 daa hvert år i snitt for hele fylket i perioden 2021-2024.

**Utdyping:** I 2019 utgjorde Nordlands jordbruksareal 5,6% av Norges jordbruksareal. Resultatmål 1 er bestemt ut fra Nordlands andel av det nasjonale jordvernmålet om maks omdisponert dyrka jord på 4000 daa/år. Begrepet «dyrka jord» omfatter fulldyrka jord, overflatedyrka jord og innmarksbeite.

**Hvordan oppnå målet?** For å nå dette målet, vil Statsforvalteren legge stor vekt på at alternative arealer vurderes ved utforming av arealplaner. Jordvern må vektes høyere for å unngå omdisponering av dyrka jord til andre formål.

#### **4.3.5 Regional plan for klima og miljø - grønn omstilling i Nordland 2021-2030**

Regional plan for klima og miljø - grønn omstilling i Nordland er et strategisk verktøy for det regionale klima- og miljøarbeidet. Planen skal bidra til en helhetlig og felles tilnærming til klima- og miljøutfordringene og viser hvordan vi som samfunn kan komme langt på vei for å nå visjonen om et klimatilpasset lavutslippssamfunn innen 2050.

Grønn omstilling handler om å bruke ressurser effektivt ved bruk av sirkulær økonomiske prinsipper, stoppe klimaendringene ved å redusere klimagassutslipp og legge til rette for en grønn og fornybar energi-omlegging. I tillegg må vi tilpasse samfunnet til et endret klima og legge til rette for karbonlagring og fangst.

Planen har energiomstilling som delmål og følgende strategi vurderes som relevant for planarbeidet:

**Strategi 1: Grønn industriutvikling basert på fornybar energi**

I denne strategien påpekes det at fylket har et stort potensial for økt fornybar energiproduksjon, spesielt landbasert vindkraft og havvind.

#### **4.3.6 Regional plan for vannforvaltning for Nordland og Jan Mayen 2022-2027**

Hovedmålsettingen med Regional plan for vannforvaltning i Nordland og Jan Mayen vannregion er å gi en enkel og oversiktlig framstilling av hvordan vannmiljøet og vannressursene i vannregionen skal forvaltes i et langsiktig perspektiv. Planen skal rulleres hvert 6. år og danner grunnlag for en systematisk og helhetlig vannforvaltning. Planen setter miljømål for alle vannforekomstene i fylket. Målene vil være styrende for videre forvaltning.

Vassdrag og kystvann er delt inn i vannforekomster, som f.eks. innsjø, magasin, elv, bekk, kanal, fjord eller kyststrekning, eller deler av disse. I henhold til vannforskriften (§ 4) skal alt overflatevann i utgangspunktet oppnå god økologisk tilstand, med mindre det er søkt om utsatt frist for måloppnåelse (§ 9) eller det er fastsatt mindre strenge miljømål (§ 10).

For å unngå forringelse av miljøtilstanden i vann og for å bidra til å nå de miljømålene fastsatt i planen, er det utarbeidet retningslinjer for arealplanlegging etter plan- & bygningsloven og vannforskriften (kapittel 2.3).

Planens retningslinjer er ikke juridisk bindende, men dersom det fremmes planforslag som er i strid med planen kan det gi grunnlag for innsigelse, jf. § 5-4 i plan- og bygningsloven. Planens retningslinjer går ikke foran gjeldende regionale planer med strengere føringer/bestemmelser.

## 4.4 Kommunale planer og føringer

### 4.4.1 Kommunal planstrategi

I planstrategi for Nesna 2020-2023 er følgende utviklingstrekk og utfordringer beskrevet:

Nedleggelsen av Høgskolen i Nesna og Nord campus Nesna vil gi alvorlige utfordringer for Nesna som samfunn i planperioden. Å kunne opprettholde et sosialt bærekraftig samfunn slik vi kjenner det, vil være avhengig av at vi lykkes med omstillingsarbeidet skaper nye arbeidsplasser og er attraktiv for eksisterende og nye innbyggere. Nedleggelsen forrykker balansen i samfunnet og er den enkeltstående utfordringen med størst og mest omfattende konsekvenser. Nesna vil bli preget av denne utfordringen gjennom planperioden.

Å snu en negativ befolkningsutvikling er en mangefasettert utfordring for et samfunn. Nedgang er i seg sjøl utfordrende økonomisk og sosialt. En må lete etter en serie med virkemidler som kan bidra til å bremse eller snu utviklingen. Kommunen må også lete etter strategier for å takle en vedvarende negativ befolkningsutvikling. En plan for attraktivitet, omdømme, tilflytting og inkludering må ta opp i seg slike utfordringer.

Landbruk og reindrift er næringer i Nesna kommune og hensyn til verdiskaping og utvikling i disse næringene er viktig i utviklingen av næringsplan i Nesna Kommune.

Nasjonalt er det nedgang i omdisponering dyrket mark og nedbygging av dyrket mark. Slik er ikke situasjonen i Nordland der denne utviklingen går motsatt vei.

Nesna har omdisponert mellom 0 og 13 dekar dyrket eller dyrkbar mark i perioden 2006 - 2018. Det er lite som er omdisponert etter jordloven (mellom 0 – 5 dekar), og ingen areal etter 2015. Det meste er etter plan og bygningsloven, men kun dyrka mark og ikke kategorien dyrkbar mark. Det er en nasjonal satsing mot å bygge ned dyrka eller dyrkbar mark, som Nesna fortsatt må følge opp.

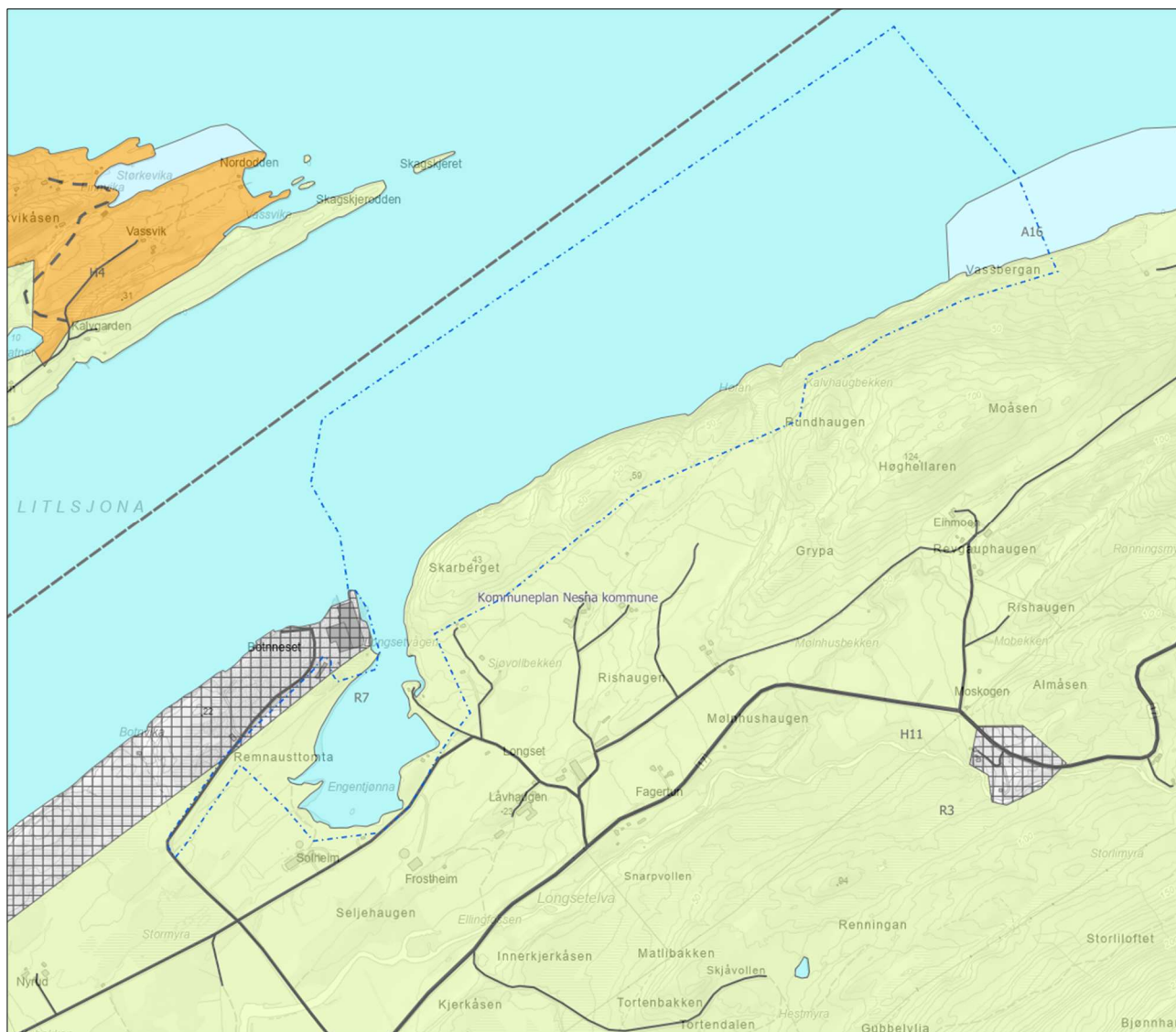
Figur 14 Utdrag fra kommunal planstrategi

I planstrategien er det lagt opp til å utarbeide en plan for naturmangfold og klima i 2023. Denne skal inneholde arealregnskap, energi og klima og naturmangfold.

### 4.4.2 Kommuneplanens samfunnsdel

Nesna kommune skal ferdigstille ny samfunnsdel vinteren 2023. Gjeldende plan er fra 1999 og er utdatert på de fleste områder.

### 4.4.3 Kommuneplanens arealdel



Figur 15 Kommuneplanens arealdel. Planområdet stiplet med blå strek. Område i sjø er regulert gjennom kystplan Helgeland og område A16 for akvakultur er utgått. Kilde Nordlandsatlas

I kommuneplanens arealdel er planområdets landområder regulert til landbruk, natur, friluftsliv og reindrift, LNFR.

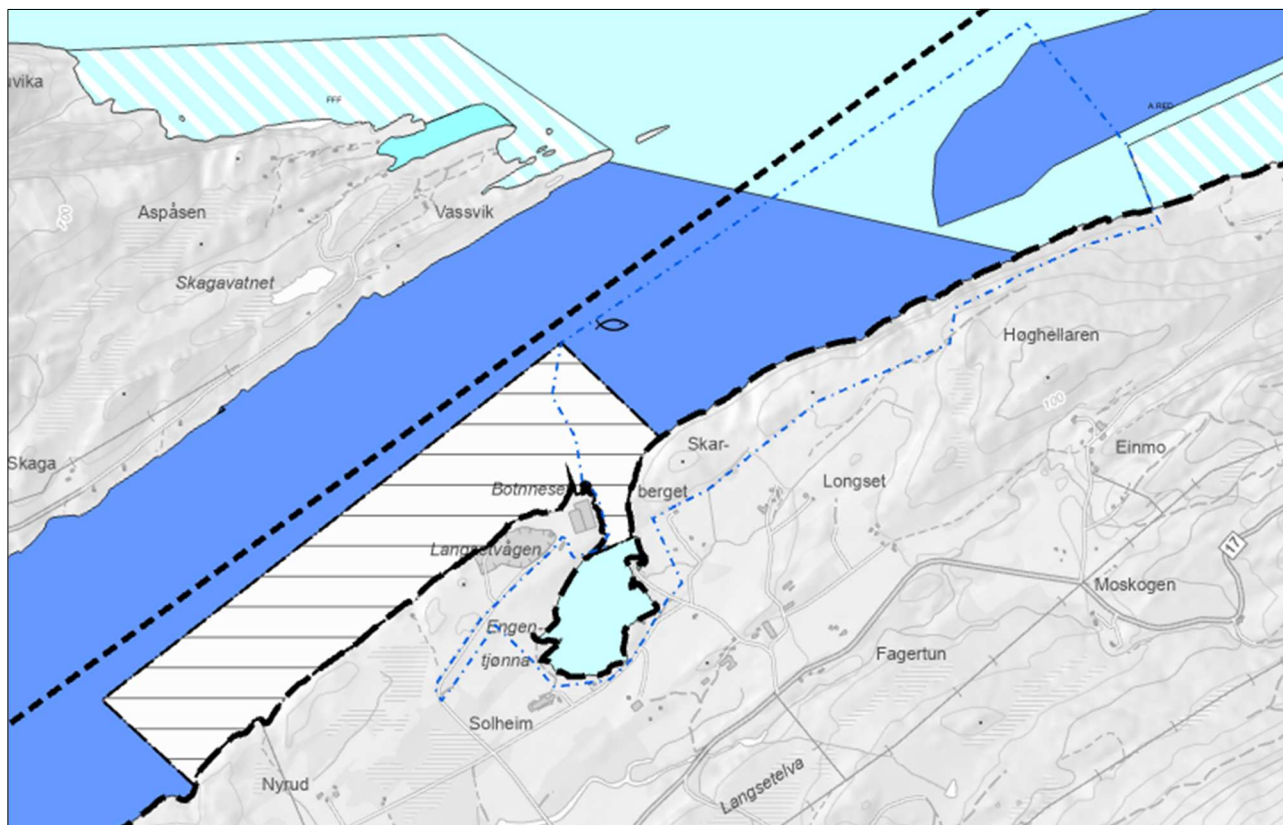
#### 4.4.4 Kystsoneplan

Kystsoneplan Helgeland (KPH) er en plan for sjøarealene på Helgeland som gir en enhetlig arealforvaltning med like krav og bestemmelser i alle 11 kommuner.

Innenfor planområdet til Langsetvågen 2 berøres arealer regulert til

- Bruk og vern av sjø og vassdrag med tilhørende strandsone (lys blå)
- Fiske med aktive redskap (mørk blå betegnet A.RED, omfatter et rekefelt)
- Fiske (mørk blå betegnet GYT, omfatter gyteområde for torsk)

Planområdet strekker seg ut i fjorden mot regulert farled og grenser mot regulert formål *FFF* (*skravert hvit og lys blå*). Dette er områder hvor kommunene prioriterer ferdsel og friluftsliv, og ikke ønsker tiltak som kan være i konflikt med FFF. Samtidig kan det legges til rette for ferdsel og flytebrygger med mer. Formålet kan tas i bruk i områder hvor man ønsker nye tiltak (hytter, småbåthavner etc.) med unntak av akvakultur.



Figur 16 Kystsoneplan for Helgeland. Planområdet er stiplet med blå strek. Kilde Nordlandsatlas

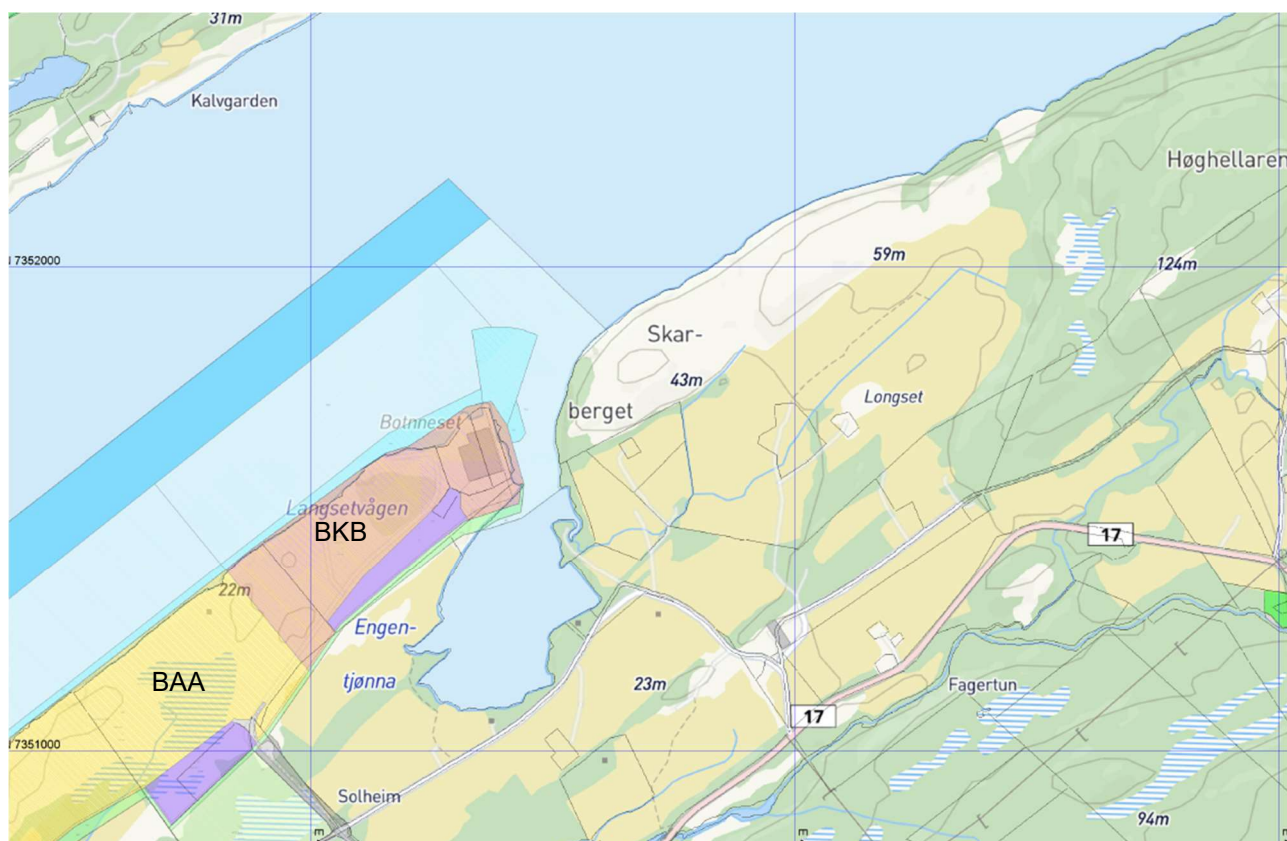
#### 4.4.5 Kulturminneplan for Nesna 2020-2024

Målet med kulturminneplanen er å få et redskap for å gi økt kunnskap og oppmerksomhet om kulturminner, skape en bevisst holdning rundt kulturarv og verdsette forskjellige spor fra fortida som verdier for fastboende og gjester i nåtid og fremtid. Planen er ikke en kommunedelplan i form av arealplan, men implisitt er det et sterkt ønske at de prioriterte kulturminnene blir tatt hensyn til i form av hensynssoner og/eller at de får en særskilt status når kommunale arealplaner utarbeides og rulleres.

#### 4.4.6 Reguleringsplaner

Gjeldende detaljregulering som berøres av ny reguleringsplan er 2017002 Langsetvågen industripark.

Innenfor gjeldende plan er det regulert til næringsbebyggelse, industri/lager, industri/lager/akvakultur, veg, parkering, vegetasjonsskjerm, LNFR/deponi, ferdsel i sjø, havneområde i sjø, akvakultur i sjø og molo. Arealformål som berøres av ny plan vil være industri/lager, næring, vegetasjonsskjerm, molo, samt flere typer formål i sjø.



Figur 17 Gjeldende detaljregulering for Langsetvågen industriområde. Kilde Polarsirkelportalen.

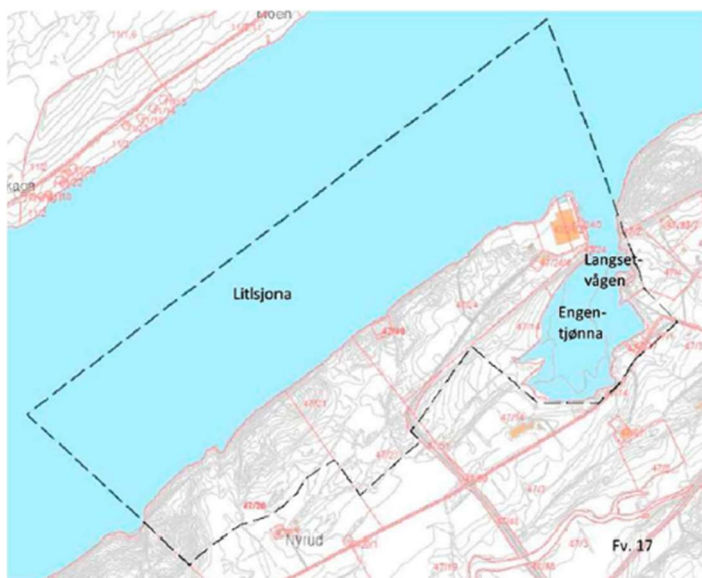
I gjeldende reguleringsplan er det tatt inn en bestemmelse om utbyggingsrekkefølge.

#### 6.3 Utbyggingsrekkefølge, felt BKB og BAA

Feltene BKB og BAA skal opparbeides fra øst mot vest, dersom det ikke er forhold knyttet til virksomheten eller opparbeidingen av arealet som tilsier at dette ikke er hensiktsmessig.

#### 4.4.7 Tidligere planarbeid

Ved oppstart av planarbeid for Langsetvågen industriområde ble det varslet oppstart og utarbeidet plandokumenter for et planområde som også omfattet Engentjønna. Grunnet innsigelser ble Engentjønna tatt ut av planen.



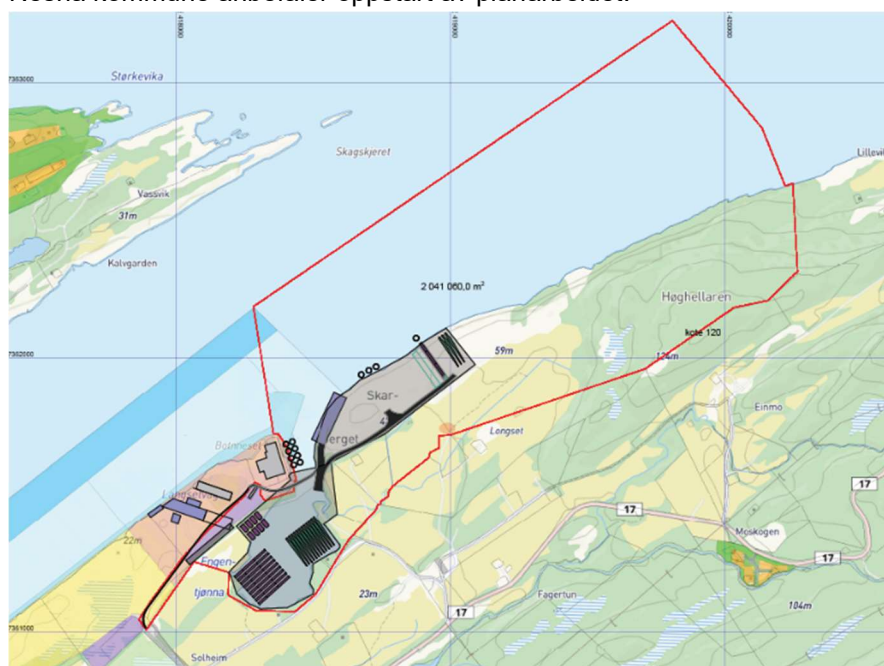
Figur 18 Planområde ved varsling om oppstart av plan for Langsetvågen industriområde

#### 4.4.8 Planinitiativ og oppstartsmøte

Det er utarbeidet planinitiativ som dannet utgangspunkt for oppstartsmøte med Nesna kommune. I planinitiativet var planomfanget vesentlig større enn det areal som inngår ved varsling av oppstart.

I oppstartsmøtet oppfordret planmyndigheten forslagsstiller til å vurdere redusert omfang av planen for å redusere interessekonflikter.

Foruten tema for utredning som omtales senere i planprogrammet, ble også avfallshåndtering, behov for ny trafo/linjenett, behov for kommunalt vann- og avløp, samt trafikk på land og sjø tatt opp i oppstartsmøtet. Nesna kommune anbefaler oppstart av planarbeidet.



Figur 19 Forslag til planomfang ved planinitiativ. Omfanget er redusert ved varsling av oppstart planarbeid.

## 5 Dagens situasjon og antatte problemstillinger

### 5.1 Beskrivelse av planområdet

Planområdet består av Engentjønnna og deler av Skarberget, samt en mindre del av dagens industriområde på Langsetvågen. Engentjønnna er en grunn poll der flere bekkesig og Sjøvollbekken har utløp. Rundt Engentjønnna og nordøstover langs Skarberget er det jordbruksland. Gårdsbruket Solheim grenser til planlagt utfylling i Engentjønnna. Sørøst og øst i Engentjønnna er det en fritidsbolig og et nes med naust og båtuset innenfor planområdet. Deler av fritidseiendom Sjøvolden ligger innenfor planområdet.

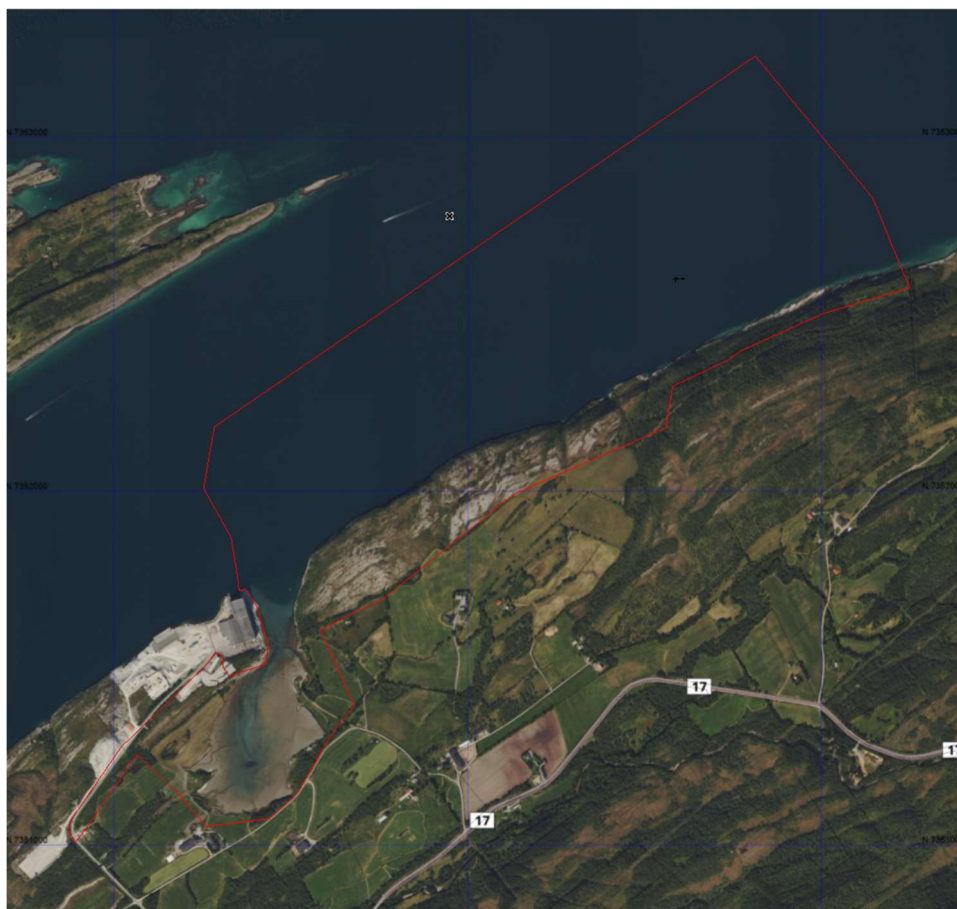
Det er noe myr innenfor planområdet, mens Skarberget for en stor del består av bart fjell og noe krattvegetasjon.

Planområdet strekker seg ut til farleden i Litsjona. Trafikken i dette området går i hovedsak til Westcon og gjelder fartøy som skal til service/vedlikehold. Det går også noe trafikk til akvakulturanlegg i Sjona.

Det er både gårdsbruk, boliger og fritidsboliger i nærområdet til planområdet. Øst for Engentjønnna er det en fritidsbolig og 2 tidligere boliger som benyttes til fritidsboliger. Videre østover er det et gårdstun på Einvollan som benyttes til bolig, og en fritidsbolig i samme område. Sør og vest for Engentjønnna er det tre gårdsbruk og noen fritidsboliger.

Det er regulert adkomstvei fra fylkesvei 17 til industriområdet, til Solheim og til Skogsøya. Langs adkomstvei til industriområdet er det to automatisk freda kulturminner. Boliger og fritidsboliger sør og øst for Engentjønnna benytter uregulert adkomst fra fylkesvei 17.

Området rundt Engentjønnna ligger på kote 2-3. Dagens industriområde ligger på kote 3, og mellom industriområdet og Engentjønnna er det et høydedrag opp til kote 15. Skarberget strekker seg mellom jordbrukslandet og sjøen, med høyde opp til kote 58. I sjøen er det dybder ned til 150 m utenfor Skarberget. Området ligger under marin grense.



Figur 20 Planområdet på ortofoto



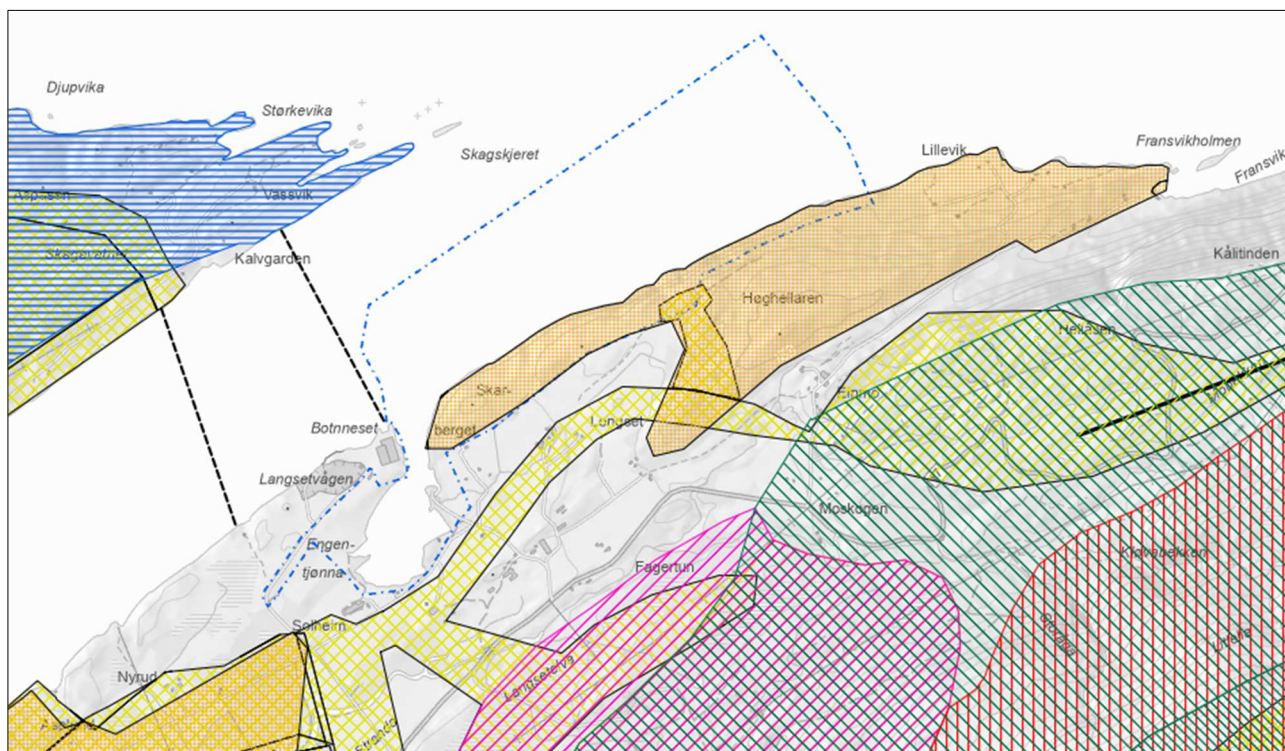
## 5.2 Samisk natur- og kulturgrunnlag

### 5.2.1 Dagens situasjon

Planområdet ligger innenfor Hestmannen/Strandtindene reinbeitedistrikt. Området ligger på Nesnahalvøya der det er registrert vår-, sommer-, høst- og høst-vinterbeiter. Det kan også enkelte år være rein på Nesnahalvøya vinterstid. I området Skarberget/Høghellaren er det registrert oppsamlingsområde for rein. Flyttlei mellom Sjonfjellet og Nesna tettsted går nært planområdet, og det er også flyttlei inn mot oppsamlingsområdet.

Statsforvalteren opplyser følgende til høring av planprogrammet:

*Halvøya fra Langsetvågen og nordøstover mot Litlvika brukes av reindriften som oppsamlingsområde. Det er områder med naturlige avgrensninger og hvor reinen samles midlertidig under innsamling til flytting, kalvemerking, skilling eller slakt. Det går flyttleier inn mot oppsamlingsområdet både fra Finnglunthaugen og videre sør-vestover til oppsamlingsområdet og reingjerde ved Ytterklubben og svømmeleia over til Handnesøya.*



Figur 21 Reindriftskart. Planområdet vist med stiplet blå strek. Kilde Nordlandsatlas

I konsekvensutredning for gjeldende plan for Langsetvågen industriområde er det gjort rede for endringer i reindriften sin bruk av området som har skjedd som følge av industriutbyggingen i Langsetvågen (Multiconsult, 18.juni 2018). Blant annet ble tilgang til svømmeleia fra Botnneset til Handnesøya hindret av industrietableringen på 1990-tallet, og ny svømmeleia fra Ytterklubben ble etablert. I konsekvensutredningen konkluderes det med at flyttleia fra Langset til Nesna fungerer godt til tross for industrivirksomhet i nærheten.

## 5.2.2 Antatte problemstillinger

Planområdet er i konflikt med flyttlei og oppsamlingsområde slik disse er markert i reindriftskart. Gjenfylling av Engentjønnna og industriell aktivitet nærmere flyttleia mellom Sjonfjellet og Nesna vil kunne påvirke bruken av flyttleia. Dersom utbyggingen i praksis blir til hinder for bruk av oppsamlingsområde og flyttleier, vil det være i strid med reindriftslovens § 22. Utover dette vil et eventuelt tap av Høghellarens funksjon som oppsamlingsområde også kunne redusere verdien på omkringliggende beiteareal i denne delen av reinbeitedistriktet. Arealpolitiske retningslinjer for Nordland fylke er relevant:

Kapittel 8.3 pkt i) *Alternative utbyggingsområder skal vurderes og synliggjøres i planer der dyrket jord eller reinbeiteområder foreslås omdisponert til andre formål. Avsatte byggeområder bør fortettes eller omdisponeres til annen bruk før dyrket jord eller reinbeiteområder omdisponeres.*

Kapittel 8.4 pkt i) *Kommunal arealplanlegging må synliggjøre og sikre reindriftas særverdiområder.*

## 5.3 Naturmangfold

### 5.3.1 Dagens situasjon

Det ble foretatt naturkartlegginger i forbindelse med regulering til industriformål på 1990-tallet og for gjeldende detaljreguleringsplan (Multiconsult 18.juni 2018).

Norconsult har utført supplerende naturkartlegging på land og i sjø for nytt planområde i juni 2022. Kartleggingen publiseres i henhold til forskrift om konsekvensutredning, i henhold til standard prosedyre og etter kvalitetssikring av myndigheter. Foreløpig kortfattet oppsummering av kartleggingen:

#### Terrestrisk naturmangfold

Av rødlistede naturtyper ble det kartlagt og avgrenset et relativt stort område med boreal hei (VU, sårbar) på Skarberget, samt et mindre parti med nedbørsmyr (NT, nær truet) (Artsdatabanken, 2018). Naturtypen strandeng (VU) forekommer rundt pollen Engentjønnna. Ingen rødlistede karplanter, sopp, moser og lav ble registrert under kartleggingen, og potensiale for slike forekomster vurderes som lite.

Våtmarksområdet Engentjønnna vurderes å ha en viktig økologisk funksjon som nærings- og rasteområde for rødlistede fuglearter og andre fuglearter tilknyttet våtmark. På befaringsdagen ble det registrert rødlistede fuglearter som storspove (EN) og tjeld (NT), samt rødstilk, sandlo og myrsnipe. Storspoven oppholder seg på myrer, heier, strandenger og åpne åkerlandskap. Arten ble observert varslende i tilknytning til kulturlandskapet nært Engentjønnna, og hekker sannsynligvis i området.

I flere innspill fra privatpersoner opplyses om et kjent skarvskjul i Skarberget, der det skal være boplass for en skarvkoloni på 70-100 fugler. Storskarv er en nær truet art på norsk rødliste.

Birdlife Nesna opplyser til høring av planprogram:

*Spesielt Engentjønnna er et rikt våtmarksområde med særlig høye antall rødlistede arter og viktig økologisk funksjon. Det er god vannutskifting og den blir sjelden dekket med is selv om midt på vinteren, så den har en viktig funksjon hele året, som hekkeplass, i trekketidene og for overvintrende fugl. Det renner ut 4-5 småbekker/grøfter til Engentjønnna, og disse tar med seg mye verdifull næring, og er i seg selv skjul og matsøkingsplasser for mange arter.*

*Det ser ut til at Engentjønnna og Skogsleira har en utfyllende funksjon, der de er gjensidig viktige. Fugl forflytter seg mellom lokalitetene ved forstyrrelser, og når Skogsleira er tilfrosset trekker for eksempel andefugl over til Engentjønnna som i mindre grad fryser til om vinteren (bedre vannutskifting).*

*Storspove (truet, EN på rødlisten) hekker også ved Engentjønnna og bruker området mye, og andre rødlistearter som finnes i området er gjøk (nær truet - NT), tjeld (NT, hekker), rødstilk (NT, hekker), fiskemåke (sårbar - VU, hekker), og området er også viktig for taksvale (NT), stær (NT), gulspurv (VU) og heilo (NT).*

*Det kan også være andre viktige biologiske forekomster i slike godt gjødslete steder (Engentjønnna).*

### **Marint naturmangfold**

Den tidligere kartlagte naturtypelokaliteten «Langsetvågen» ble verifisert som naturtypen poller etter metodikken i DN-håndbok 19 *Kartlegging av marint biologisk mangfold* (Direktoratet for naturforvaltning, 2007). Poller er marine/brakkvannsbassenger med en innsnevret åpning og grunn terskel. Gruntvannspollen har et tydelig markert basseng og trang åpning mot kystvannet utenfor, og utgjør et marint våtmarksområde omkranset av strandeng. Sjøbunnen består av bløtbunn med mudder- og leirholdig sand dominert av børstemark med noe tangvegetasjon i fjæresonen (blæretang og grisetang).

Det ble også funnet få enkeltforekomster av ålegras i pollen på befaringsdagen, men ingen tegn til sammenhengende eller større undervannsenger. Pollen er noe påvirket av menneskelig aktivitet i form av utfylling, industri, jordbruk, bebyggelse og ferdsel. I åpningen mot kystvannet utenfor dominerer bløtbunn med tangvegetasjon i fjæresonen. Bløtbunnsfaunaen domineres av vanlige arter som fjæremark, vanlig sandskjell, kuskjell, knivskjell, hjertemusling, sjøpinnsvin, sjøanamoner, sjømus og slangestjerner m.fl. Det ble også observert torsk under kartleggingen.

Innspill fra privatpersoner opplyser om at det er et «auårsmø» nordøst for Langsetvågen.

Fiskeridirektoratet opplyser følgende til høring av planprogrammet:

*Det er kartlagt gyteområde for torsk i Litlsjona. Gyteområdene kartlagt av Fiskeridirektoratet er kartlagt gjennom intervjuer med fiskere og definert som områder der fiskere erfarer at det opptrer gytemoden fisk. Gyteperioden er oppgitt å være i mars og april.*

*Innenfor den nordøstlige enden av planområdet overlappes også delvis et rekefelt. Omtrent 300 meter nord for planområdet har vi kartlagt et beiteområde for torsk, sei og sild.*

### **5.3.2 Antatte problemstillinger**

Planen innebærer en nedbygging av både Engentjønnna og nedsprenning av en del av Skarberget. Dette utgjør et arealbeslag, med tap og fragmentering av rødlistede naturtyper på land. Overnattingsplass for storskarv (nær truet art) ved Skarberget vil forsvinne.

Å fylle ut pollen vil medføre tap av beiteområde og rasteplass for våtmarksfugl, samt tap av leveområder og næringsområder for en rekke marine arter, fugl og fisk som oppholder seg her. Utfyllingen vil også medføre arealbeslag og fragmentering av en viktig marin naturtype.

Birdlife Nesna uttaler følgende ved høring av planprogrammet:

*Flere nærliggende områder der det har vært vipe er nå dyrket opp, eller er under oppdyrking, så det gjør Engentjønnna enda viktigere for arten som har forsvunnet fra de fleste andre hekkeplassene i Nesna kommune. I år er arten kun observert i Engentjønnna og tilstøtende områder i kommunen.*

*En slik overnattingsplass (for storskarv) har antagelig vært i bruk i flere hundre, og kanskje tusener år, og er svært viktig for artens langsiktige overlevelse, da de er avhengige av sikre overnattingssteder, der de kan sitte i skjul i tilnærmet mørke. Det er ikke så veldig mange slike plasser og blir noen ødelagt så må storskarven benytte seg av steder med større fare for å bli utsatt for predasjon og forstyrrelser, og det vil*

*direkte påvirke overlevelsen for arten. Spesielt kan det nevnes at kunstig lys og støy kan være veldig forstyrrende, og det bør være en stor buffersone mot eventuelle inngrep, så det er antagelig ikke forsvarlig å spreng ut noen deler av Skarberget i det hele tatt uten at det vil gå utover storskarven.*

*Arealendringer er en viktig årsak til reduksjon i mange av våre fuglebestander. Sikring av leveområder, enten gjennom formelt vern eller ved at det tas hensyn til naturverdier i den generelle arealforvaltningen, er avgjørende for å sikre levedyktige bestander.*

Fiskeridirektoratet uttaler følgende ved høring av planprogrammet:

*Det biologiske mangfoldet (i Engentjønnna) skiller seg fra omkringliggende områder da hydrografien avviker fra det vi finner ellers i havet. Poller er ofte produktive og kan ha stor betydning for matsøkningsområde for store mengder fugler. Fysiske inngrep (for eksempel utfyllinger) og forurensning utgjør de viktigste truslene for denne naturtypen.*

*De økosystemtjenestene de marine naturtypene (i Engentjønnna) utøver og nærheten dette området har til det kartlagte gyteområdet tyder på at området har stor økologisk betydning.*

*Tiltak og inngrep som kan være skadelig for gytefelt er blant annet partikkelspredning, sprenging på land og utfylling/mudring i sjø. Utfylling av masser i sjø vil føre til oppvirvling av finpartikulært materiale som lett kan spres i et større område. Fine partikler holder seg i vannmassene over lang tid, følger havstrømmene og kan dermed også spres langt fra planområdet og gjøre skader i det marine økosystemet, inkludert på gytende fisk, tidlige livsstadier og over trofiske nivåer når fisk spiser andre dyr som har fått i seg partikler. Mudring vil også frigjøre finpartikulært materiale til sjøen i anleggsperioden. Marine sedimenter kan inneholde flere ulike kjemikalier og miljøgifter som kan gjøre skader i det marine økosystemet, inkludert på gytende fisk, tidlige livsstadier og over trofiske nivåer når fisk spiser andre dyr som har fått i seg partikler.*

Nedbygging av myrområde innenfor planområdet vil kunne medføre tap av naturmangfold. Senking av grunnvannstand i myr kan gi økte klimautslipp og skade på naturmangfold.

Området som er en kjent fiskeplass for uer kan ha betydning som yngleplass, og planen kan få konsekvenser for dette. Uer er kategorisert som en sterkt truet art på Artsdatabankens rødliste.

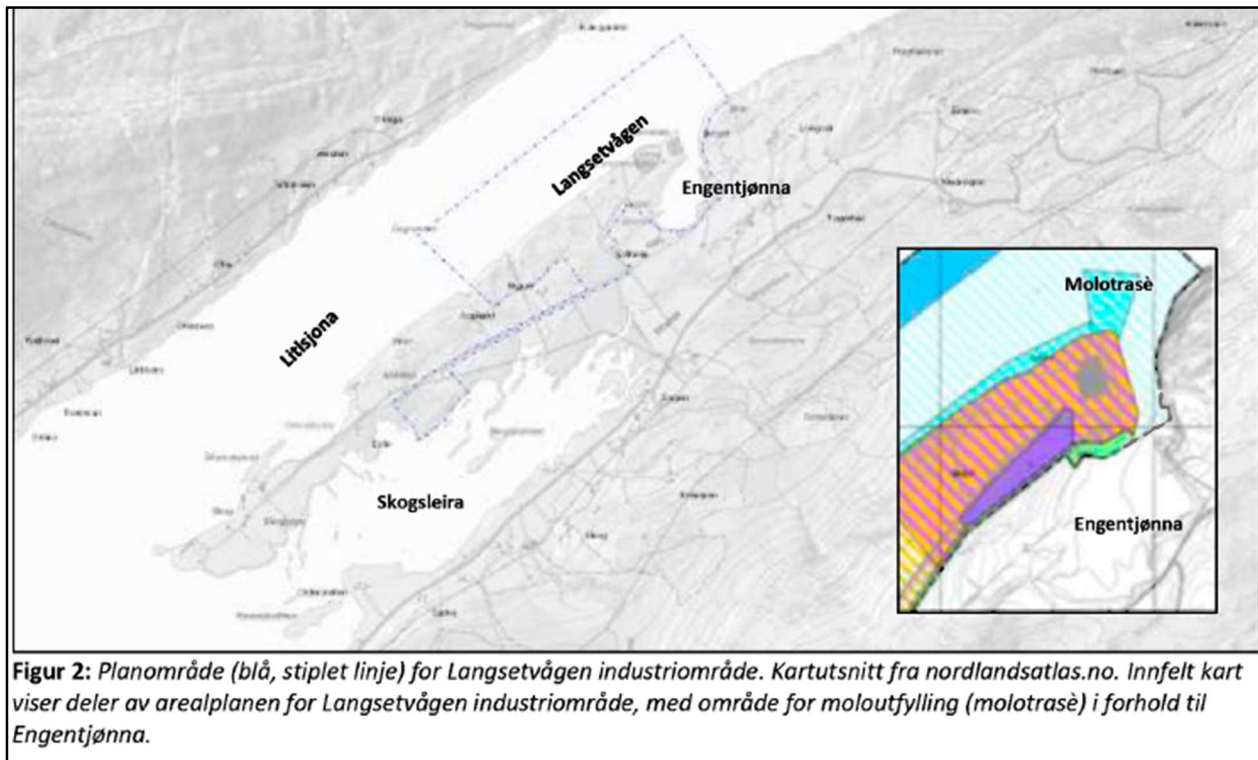
## **5.4 Vannmiljø**

### **5.4.1 Dagens situasjon**

Det ble foretatt en konsekvensutredning for vannmiljø og vurdering etter vannforskriften § 12 i forbindelse med utarbeiding av gjeldende detaljreguleringsplan. I konsekvensutredningen er status for vannmiljø og virkning av gjeldende plan i Littsjona og Engentjønnna beskrevet slik (Aqua Kompetanse, 28.05.2018):

*I dag har områdene rundt Langsetvågen god til svært god økologisk tilstand, og støtter flere økosystemtjenester. En resipientundersøkelse i Littsjona, i området mellom Handnesøya og Langsetvågen, viste et område med potensielt høy bæreevne med bakgrunn i god vannutskiftning, gode resultater fra pH- og redoksmålinger og god diversitet i makrofaunasamfunnet. Både Engentjønnna og Skogsleira er områder som støtter marint biologisk mangfold. Med bakgrunn i de omfangsvurderingene som er gjort vil det trolig bli noe svekkede parametre under utfylling av molo, men miljøtilstandene vil nok restitueres godt etter endt utfylling.*

*De planlagte tiltakene ved Langsetvågen industriområde vil i hovedsak ha noen negative konsekvenser på resipienten og Engentjønnna under utbygging, men dette vil stabilisere seg etter endt utbygging. Tiltakene vurderes derfor ikke til å gi redusert økologisk tilstand på sikt.*



Figur 22 Utklipp fra konsekvensutredning Aqua Kompetanse 2018

Moloen som er regulert i gjeldende plan er ikke bygget, og det planlegges å flytte molotrase fra vest- til østsiden av innløpet til Engentjønnå.

#### 5.4.2 Antatte problemstillinger

Ny plan innebærer igjenfylling av Engentjønnå, tilrettelegging for bygging av molo og anlegging av ny kai. Disse tiltakene, i tillegg til aktiviteten på området kan påvirke vannmiljøet i Litsjøna.

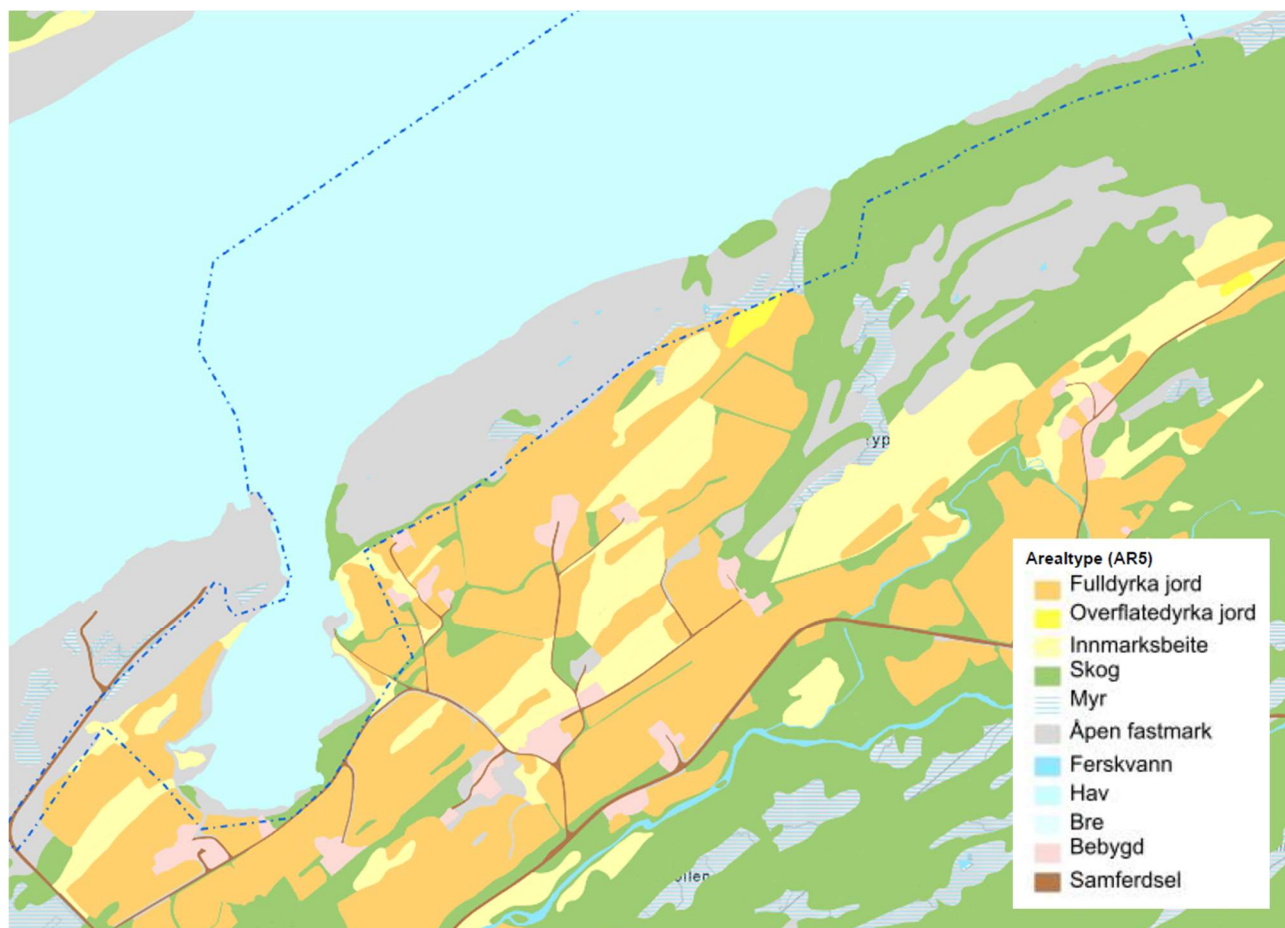
I april 2021 kom Klima- og miljødepartementet med en presisering av kommunene sine oppgaver og ansvar i vannforvaltningen. Her står det blant annet:

"Kommunane skal sikre innbyggjarane trygt drikkevatt, reine badeplassar, og ta vare på fisk og anna naturmiljø i og langs vassdrag. Dette krev at kommunane jobbar systematisk med miljøtiltak knytt til utslipp frå avløp og avrenning frå jordbruk, og å trygge vassmiljøet gjennom arealplanlegginga."

Det er ikke anledning til å iverksette tiltak som forringer tilstanden i vannforekomstene, ifølge vannforskriften § 12.

## 5.5 Jord- og skogbruksinteresser, fiskeriressurser

### 5.5.1 Dagens situasjon



Figur 23 Arealbrukstyper. Planområdet vist med stiplede blå strek. Kilde Nordlandsatlas

Planområdet grenser til fulldyrka jord, og omfatter cirka 50 dekar fulldyrka jord og innmarksbeite øst og vest for Engentjønnna. Dyrka jord benyttes til grasproduksjon. Det er flere dreneringsgrøfter fra jordbruksland som renner ut i Engentjønnna. Nærmeste aktive gårdsbruk er Solheim sørvest for Engentjønnna. I innspill fra gårdbruker på Solheim er gårdens ressursgrunnlag og drift beskrevet slik:

*Eiendommen består av 1 587,1 dekar hvorav 166,1 dekar fulldyrket og 31 dekar innmarksbeite. For øvrig er det 660 dekar produktiv skog. Landbruksdriften inkluderer dyrehold. Driften omfatter årlig i overkant av 2 000 gris levert til slakting. Det er 50 – 60 kyr og tilsvarende antall ungdyr. Melkekvoten er på 436 614 liter, hvorav 308 525 liter er fra egen kvote og den øvrige del er forpaktet. Pedersen driver jorda for til sammen 9 gårdsbruk og høster grovfor fra om lag 600 dekar fulldyrket mark.*

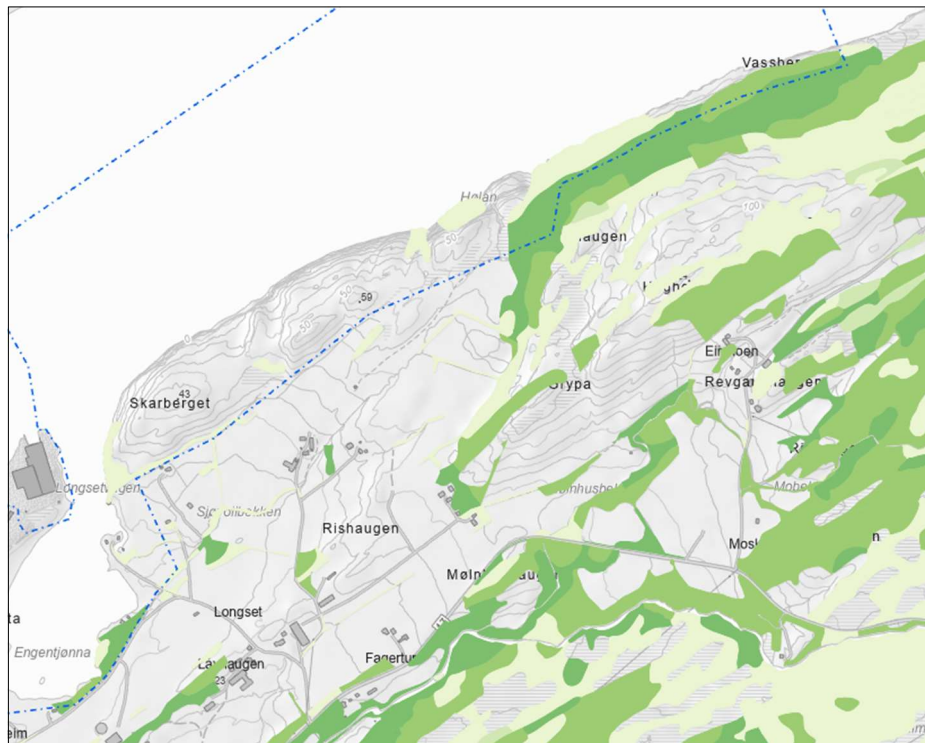
*Foruten at Pedersen og hans kone er knyttet til driften på mer enn heltid, er det også én ansatt i et fullt årsverk med kone og tre barn bosatt på Nesna. Foreldrene til Pedersen driver bnr. 50, 5, 7 og 9 og er for sin drift avhengig av å kunne nytte Pedersens driftstilbehør. De driver med sau, og har 50 vinterforede dyr.*

Planområdet strekker seg inn i et granfelt øst i planområdet som ble uthogd for noen år siden og som nå er i gjenvekst.

På bonitetskartet er det cirka 28 dekar lauvskog med middels og høy bonitet øst i planområdet og cirka 6 dekar lauvskog av middels og høy bonitet langs Engentjønna.

På eiendommen Sletten er det stall til hester, og eget beite på 4,4 dekar.

Skarberget består av åpen fastmark nærmest Langsetvågen og er delvis dekket av skog mot Lillevika.

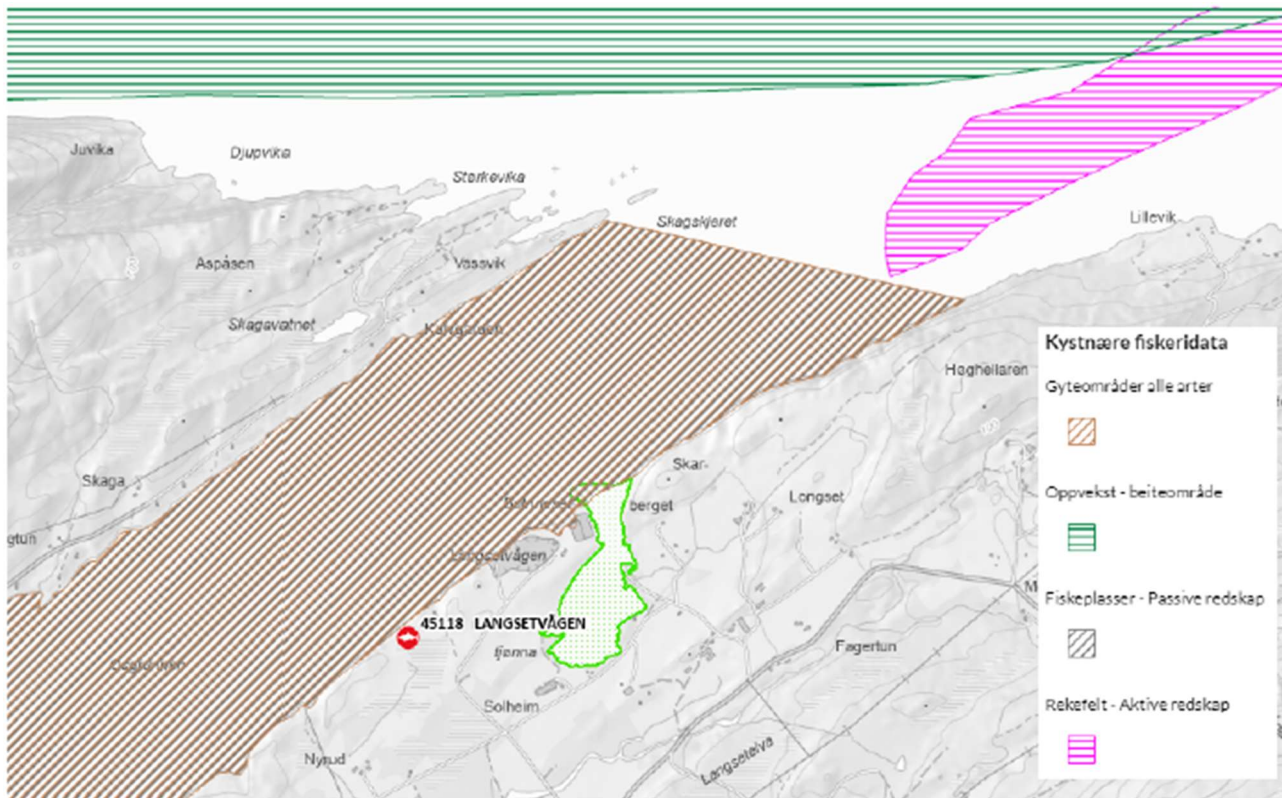


Figur 24 Skogsbonitetskart, planområdet vist med stiplet blå strek. Kilde Nordlandsatlas

Fiskeridirektoratet opplyser følgende ved høring av planprogrammet:

*Planområdet overlapper med flere kartlagte fiskeriinteresser (figur 1). Det er kartlagt gyteområde for torsk i Littlsjona. Gyteområdene kartlagt av Fiskeridirektoratet er kartlagt gjennom intervjuer med fiskere og definert som områder der fiskere erfarer at det opptrer gytemoden fisk. Gyteperioden er oppgitt å være i mars og april. Gyteområdene er ofte også beiteområder og vandringsruter som medfører økt fiskekonsentrasjon og dermed bedre fangstmuligheter enn andre sjøområder, og utmerker seg i fangstsammenheng. Overlappende med dette gyteområdet er det kartlagt en fiskeplass for passive redskap hvor det fiskes etter torsk og hyse. Det er opplyst at feltet i hovedsak benyttes av fritidsfiskere og at det i 2015 var én yrkesfisker som deltok her. Innenfor den nordøstlige enden av planområdet overlappes også delvis et rekefelt. Omtrent 300 meter nord for planområdet har vi kartlagt et beiteområde for torsk, sei og sild. I vårt registreringsarbeid er et beiteområde å forstå som et område hvor det fangstes voksen fisk. Dette er definerte områder hvor*

tettheten er større enn i andre områder.



Figur 1. Kystnære fiskeridata og marine naturtyper i planområdet. Lyst grønt felt: Poller.

Figur 25 Figur hentet fra Fiskeridirektoratets uttalelse til planprogram

Det er ikke kjent om det foregår yrkesfiske i Littsjona i dag.

Det er registrert et pukkområde innenfor gjeldende plan. Dette berøres ikke av planforslaget. Det antas at dette pukkområdet er registrert som følge av at dagens reguleringsplan har krevd utsprenning av masser for å planere området.



Forekomsten ligger ved vannkanten i Littsjonafjorden ved siden av et industriområde med et skipsverft, dyppannskai og tørrdøkk. Forekomsten består av en lys grå moderat til svært oppsprukket skifrig gneis med mektigheter opp til 15 m, og desimeter til metertykke lag av ulike sammensetning og hardhet. En NGU rapport foreligger, men vil ikke bli gjort tilgjengelig før etter 15.06.2016.

Figur 26 Pukkressurs registrert som Massetak 1 - Langsetvågen



## 5.5.2 Antatte problemstillinger

Utvikling av området til industriformål vil innebære at cirka 50 dekar dyrkamark transformeres til næringsarealer. Forslagsstiller har imøtekommet innspill fra Nesna kommune om å redusere planens omfang på dyrket mark.

Statsforvalteren uttaler til høring av planprogrammet:

*Vi ser at det innenfor planområdet er arealer med fulldyrka jord av stor verdi i tillegg til innmarksbeitearealer og dyrkbare arealer. Hele arealet av dyrka jord har potensiale for matproduksjon gitt god agronomi og overholdelse av driveplikten. Omdisponering av jordbruksarealet er svært utfordrende med de føringer som gjelder for jordvernet. Norge har et avgrenset areal for matproduksjon. Samtidig er det en politisk målsetning at norsk matproduksjon skal økes (jf. meld. St. 11 (2016-2017)). En forutsetning for å nå dette målet er riktig bruk og vern av arealressursene. Det har lenge vært et politisk mål å begrense omdisponeringen av dyrka jord. Målet for maksimal årlig omdisponering er strammet inn flere ganger, sist til 3 000 dekar ved vedtaket av oppdatert nasjonal jordvernstrategi i 2021. Kommunene har et stort ansvar for bærekraftig planlegging og arealforvaltning. Å ivareta jordvernet er derfor en viktig oppgave for kommunene. For å nå nasjonale og regionale jordvernmål må kommunene føre en streng jordvernpolitikk i sin arealforvaltning. Hurdalsplattformen viser at regjeringen vil styrke jordvernet og sikre at jordvern blir et overordnet hensyn i arealforvaltningen.*

*Vi har fulgt opp den nasjonale målsettingen og vedtatt en strategisk plan for jordvern i Nordland. Der er ett av målene at det ikke skal omdisponeres mer enn maksimalt 150 dekar dyrka jord per år for hele Nordland fylke. Dette betyr imidlertid ikke at omdisponering av dyrka jord aldri kan skje. Det sentrale spørsmålet er da hvorvidt samfunnsnyttene av en slik omdisponering vil overstige de negative konsekvensene av å bygge ned arealet.*

Gårdbruker på Solheim mener at en transformasjon av Langsetvågen med virkning for store områder rundt, vil anta slike dimensjoner at det ikke lengre vil være mulig å arbeide og bo på gården for hans familie. Dette gjelder i anleggsfasen, men også i drift.

Planen vil kunne ha betydning for et granfelt i gjenvekst, og dermed fremtidig uttak av skogressurser.

Planlagt aktivitet i planområdet vil kunne påvirke fiskeriinteresser, og Fiskeridirektoratet uttaler følgende ved høring av planprogrammet:

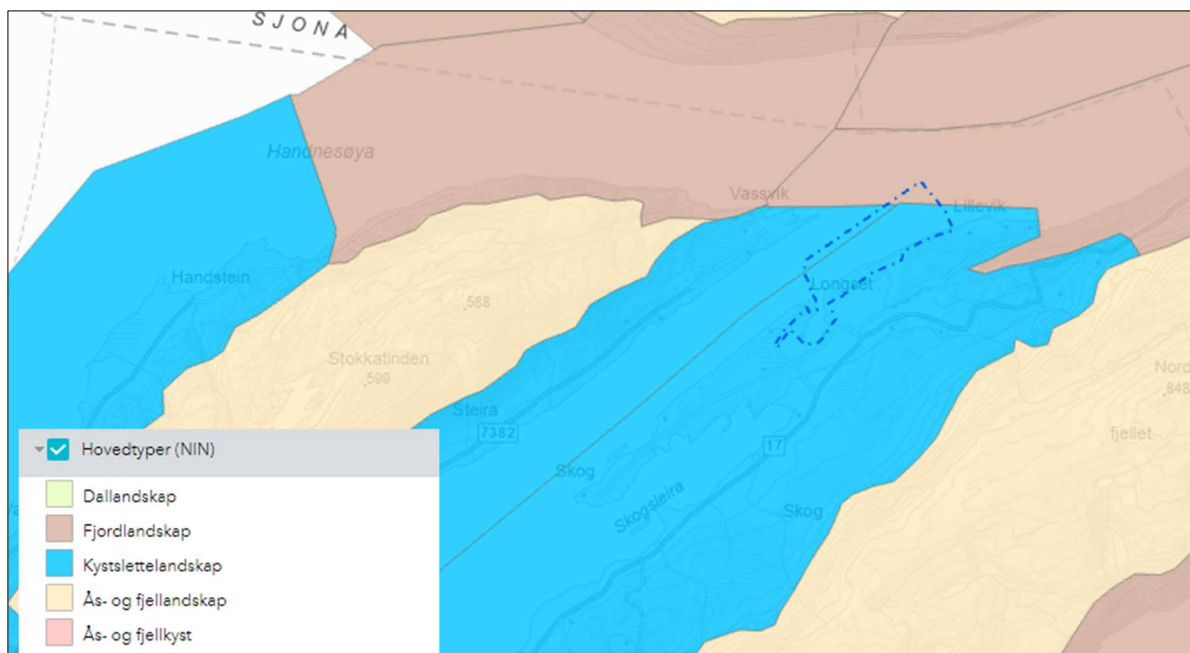
*Gyteområder er områder hvor fisk samles for å reprodusere. Aktive gyteområder er verdifulle for den enkelte art, og bør ikke forstyrres i gytetiden. Det må utvises varsomhet ved tiltak i gyteområder. For å kunne høste av fiskeressursene på en bærekraftig måte er det viktig at vi tar vare på produktive områder for rekruttering, altså gyteområder. Hvis ikke vil mengde fisk i kystsona bli redusert.*

## 5.6 Landskap og estetikk

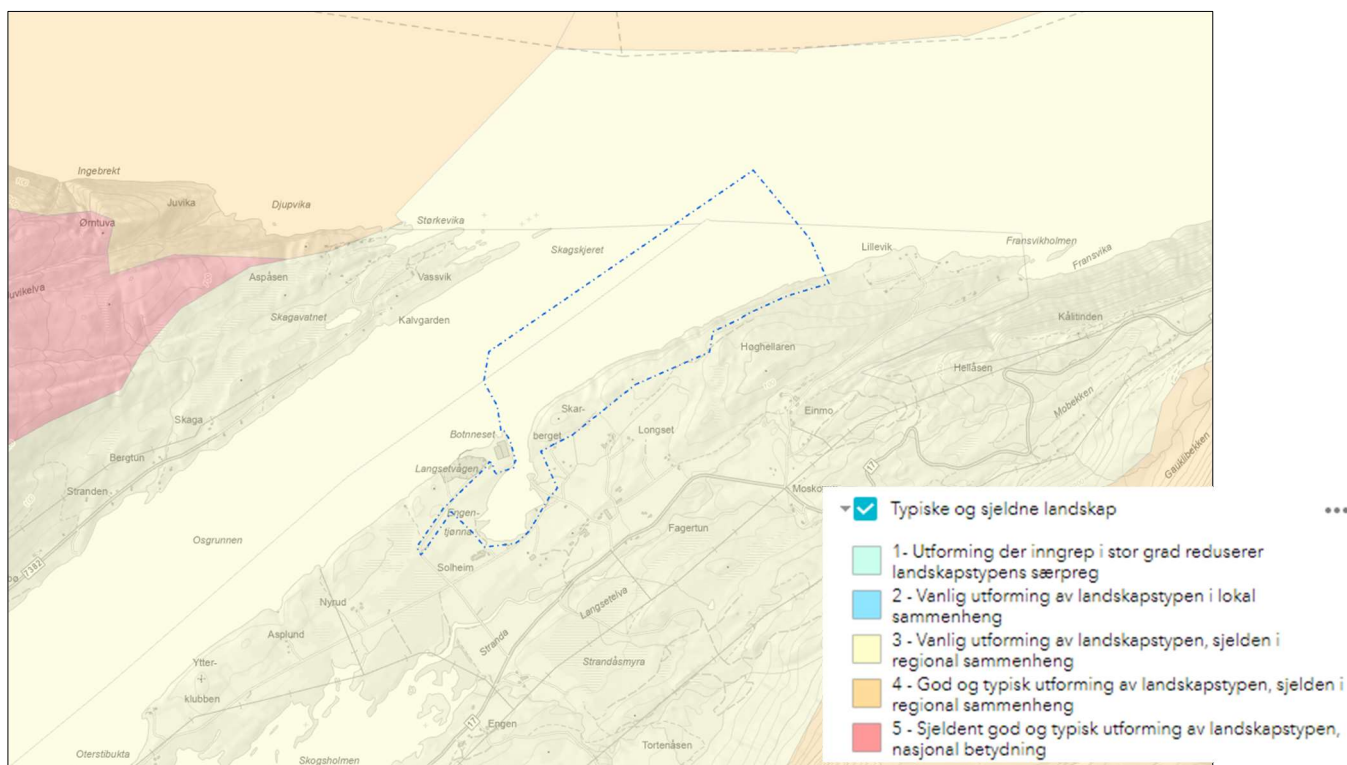
### 5.6.1 Dagens situasjon

Landskapet omfatter alle naturgitte og menneskeskaptede egenskaper ved et område, det vil si naturverdiene, naturressursene, kulturmiljøet, friluftslivet og de fysiske omgivelsene en kan se og oppleve på et sted. I tillegg rommer landskapsbegrepet måten vi oppfatter et område på og verdene vi gir det.

Planområdet ligger i et kystslettelandskap, og er definert som et område med vanlig utforming av denne landskapstypen, dog ikke vanlig i regional sammenheng.



Figur 27 Hovedtyper landskap, planområdet vist med stiptet blå strek. Kilde Nordlandsatlas

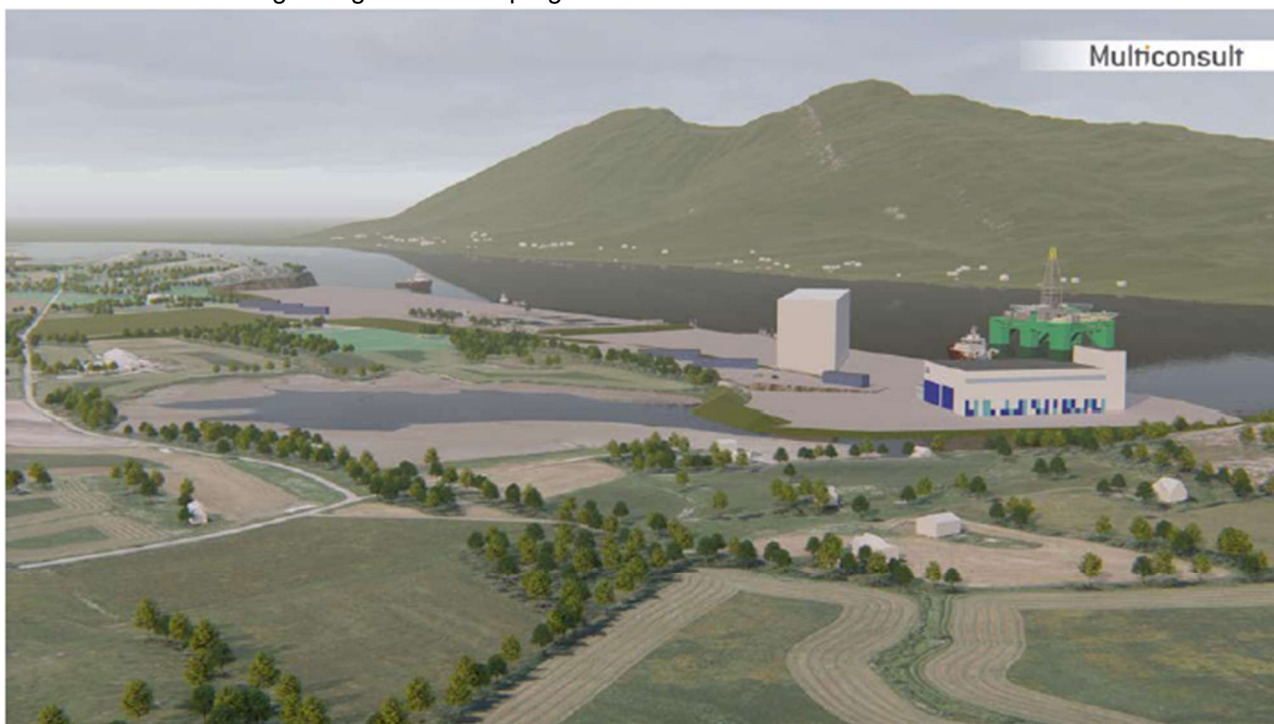


Figur 28 Typiske og sjeldne landskap, planområdet vist med stiptet blå strek. Kilde Nordlandsatlas

I planbeskrivelsen for gjeldende detaljreguleringsplan er det redegjort for områdets landskapsverdi (Multiconsult, 17.10.2018).

Planområdet ligger iht. Landskapskartlegging i Nordland «Kystslette med høy infrastruktur og jordbrukspreg». Landskapstypen omfatter kystslettelandskapet på store øyer og på fastlandet. Landskapstypen kjennetegnes ved aktive jordbruksbygder i flatt terreng med middels store jordbruksareal og gårdsbruk. Middels infrastrukturpreg, i hovedsak knyttet til jordbruk. Enkelte små tettsteder med servicefunksjoner. Gårdene ligger ofte samlet og danner stedvis mindre grender. Stor variasjonen mellom store grønne flater og oppstikkende bergknauser og lyngheier og en tydelig avgrensing mot ås- og fjellandskapet. Stedvis myr langsmed strandeng og i tilknytning til brakklagt beite- og jordbruksmark. Kystfuruskog, kystlynghei, strandenger og grasmarker. Stedvis småvokst lauvskog. I en verdiskala fra 1-5 er området Litlsjona gitt verdi 3, middels verdi.

Området nærmest Langsetvågen har vært preget av industri siden 1999.



Figur 7-6-2. Modellbilde som viser Langsetvågen industripark sett i fugleperspektiv fra retning mot Langset og Sjonfjellet. Ny hall ved Westcon er vist med 50 meter høyde. Areal som reguleres til industri, lager og akvakultur er vist med flate på kotehøyde 4 moh. Mulig etablering av akvakulturanlegg er vist omtrent midt på flata.

Figur 29 Utklipp fra konsekvensutredning, Multiconsult 2018 Illustrasjonen viser tiltak som gjeldende plan åpner for.

Ny hall som illustrert ved Westcon er ikke bygget, men det planlegges bygd en tørrdokk for produksjon av betongfundamenter for vindturbiner. Westcon er i dag i ferd med å gjennomføre utfylling nord i Engentjønnen i henhold til gjeldene plan.

### 5.6.2 Antatte problemstillinger

Planen innebærer at Engentjønnen fylles igjen og tas i bruk som lagerområde for turbindeler og sugeanker. Skarberget tas ned til kote 4, fra dagens høyeste punkt på cirka kote 60. Langs sjøen mot nordøst skal det

anlegges en adkomstvei til flytende betongfundamenter som ligger oppankret i sjø. Veien vil ligge på cirka kote 20, i 5 meters bredde.

Dette utgjør betydelige landskapsinngrep som vil påvirke landskapet sett fra flere steder, både fra nasjonal turistvei, rasteplass på Sjonfjellet og fra sjøen og Handnesøya, i tillegg til lokalt i nærområdet.

Høyden på lagringsanlegget på gjenfylt område kan antas å bli 20 m over bakken. I Litsjona vil det bli et oppankringsområde for flytende betongfundamenter og ferdigmonterte vindturbiner som venter på slep til lokasjon for kraftproduksjon.

Høyden på turbinene kan antas å bli inntil 200 m over havoverflaten, og med turbinblader i 150 m lengde. Det antas å kunne stå inntil 6 ferdigmonterte turbiner i sjøen om gangen i påvente av slep.

Betongfundamenter vil ha en diameter på 18-20 m og en høyde på cirka 20 meter over vann.



Figur 31 Illustrasjon fra Westcon, ferdigmontert vindturbin i sjø



Figur 30 Illustrasjon fra Westcon, planert område Skarberget og Engentjønnå

Lagring av deler, betongfundamenter og ferdige turbiner vil være synlige både fra nærliggende bebyggelse, fra registrerte friluftsområder, fra Handnesøya fra Litlsjona og eventuelt fra kystriksveiens nedfart fra Sjonfjellet.

## 5.7 Nærmiljø og friluftsliv, folkehelse, barn og unge

### 5.7.1 Dagens situasjon

Gjennom innspill til høring av planprogrammet er området karakterisert med kvaliteter som stillhet, ro og vakker natur med et rikt arts mangfold og dyreliv. Nesna beskrives med en unik og vakker natur, arts mangfold og dyreliv, ro og trygge oppvekstvilkår for barn.

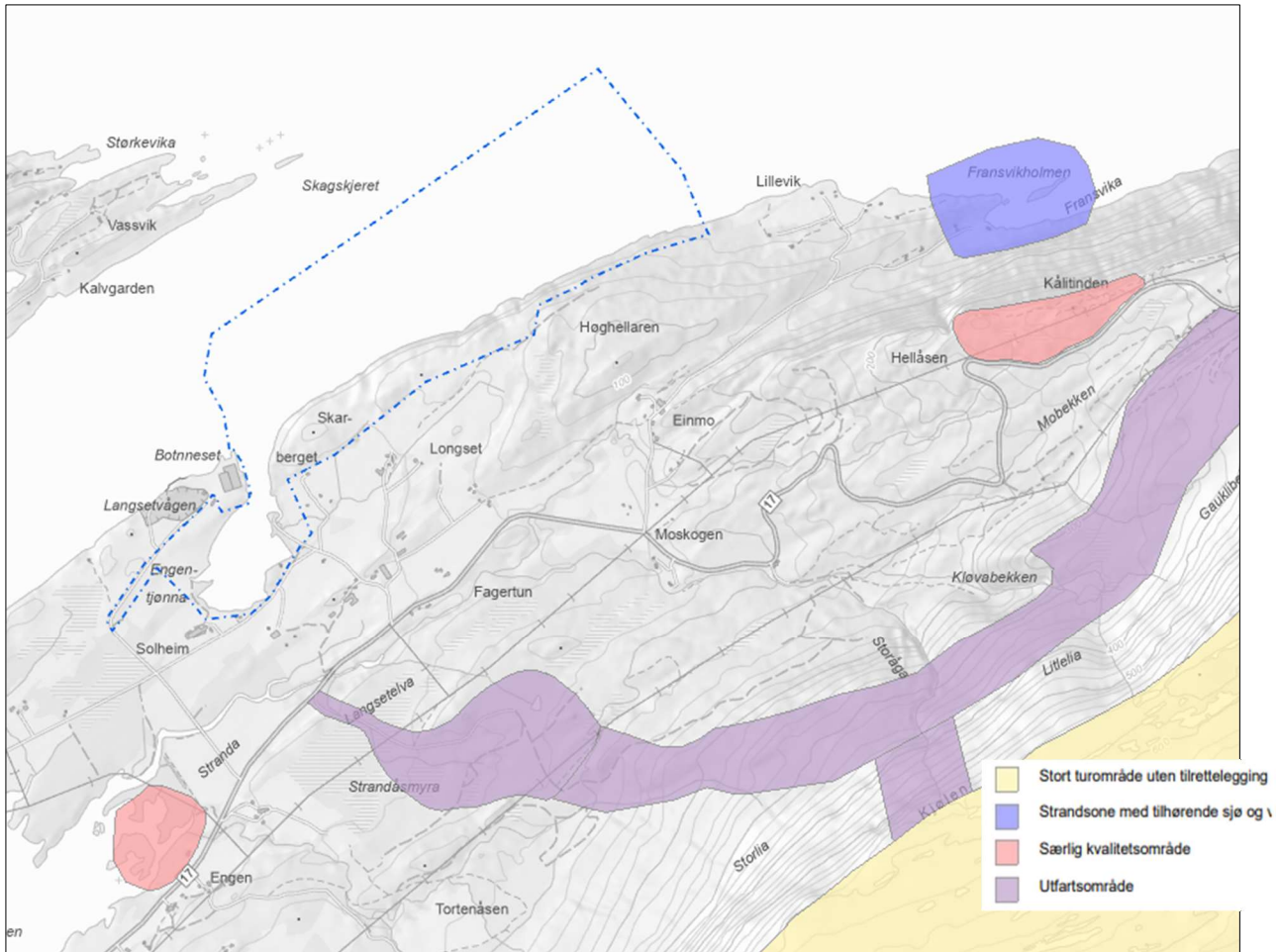
Planområdet ligger i dag i naboskap med et industriområde (Slipen) som ble etablert på 1999. Innspill til planoppstart tyder på at naboer og berørte har ulik oppfatning av om dagens industri virker sjenerende og forstyrrende. Noen opplever dagens virksomhet som støyende og at den medfører forringelse av bokvalitet og livskvalitet, mens andre mener at dagens industri er forenlig med bruk av nærområdet til bolig, jordbruk og fritidsbolig.

Det er flere privatpersoner som har naust og rettigheter til naust, ankringsrett og landfeste og som bruker Langsetvågen til båtutsett og oppankring av fritidsbåter.

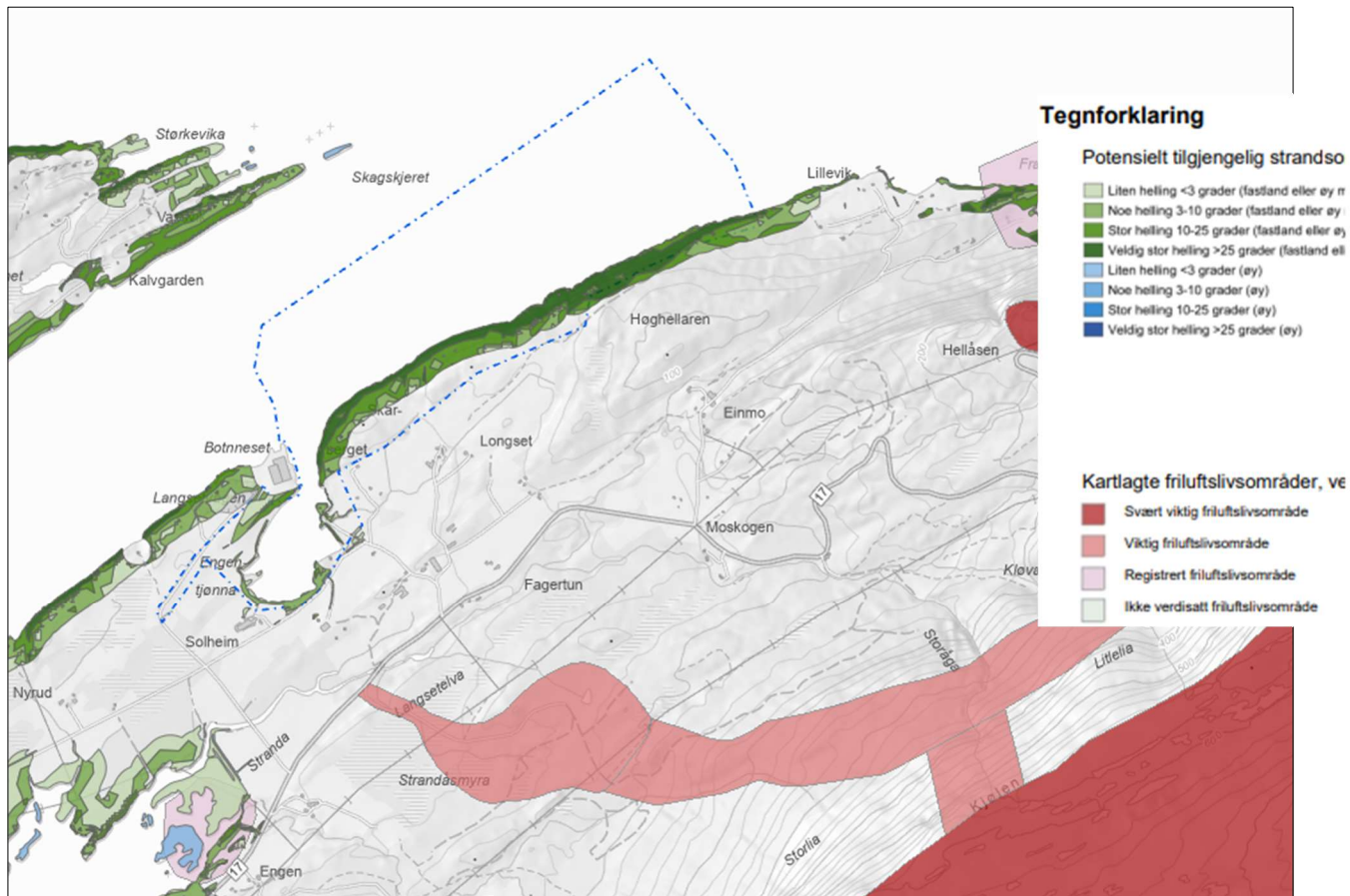
Det er ikke kommet innspill som tyder på at bruk av området til industri oppfattes som konfliktfylt eller med negativ påvirkning på barn og unge i nærområdet i dag.

Friluftskart fra Nordlandsatlas viser både registrerte typer av friluftsområder og verdien av registrerte friluftsområder. Det er ingen registrerte friluftsområder innenfor planområdet, men fra konsekvensutredning til gjeldende detaljreguleringsplan (Multiconsult, 17.10.2018) vet vi at Litlsjona er et område som benyttes til friluftsliv på sjøen og hobbyfiske. På Nordvikfjellet og Kåltinden er det registret svært viktige friluftsområder som har utsikt mot planområdet. Lenger ned i fjellsida opp mot Nordvikfjellet er det registrert viktige utfartsområder.

I konsekvensutredning for gjeldende plan er det omtalt at Engentjønna har begrenset bruk, men gode opplevelseskvaliteter. Innspill til planoppstart tyder på at dette området har lett tilgjengelighet og stor rekreasjonsverdi for de som har bolig og fritidsbolig i nærområdet.



Figur 32 Typer friluftsområder ved planområdet, planområdet vist med blå stiplet strek. Kilde Nordlandsatlas



Figur 33 Verdi av friluftsområder, tilgjengelighet i strandsonen, planområdet vist med blå stiplede strek. Kilde Nordlandsatlas

Polarsirkelen friluftsråd uttaler at utbyggingsområdet befinner seg i kategorien stor eller veldig stor helningsvinkel, og at dette tilsier at området ikke har særlig verdi som tilgangsområde til strandsonen.

For kommunen som helhet er det av positiv betydning at industrien i Langsetvågen industripark utgjør trygge arbeidsplasser.

### 5.7.2 Antatte problemstillinger

Med nærmiljøkvaliteter menes faktorer i nærmiljøet som fremmer eller motvirker folkehelsen. Nærmiljøet omfatter både fysiske og sosiale forhold, samspillet mellom mennesker og mellom mennesker og deres fysiske omgivelser. Nærmiljøfaktorer påvirker muligheten for deltakelse, inkludering og trivsel.

Det er flere faktorer ved transformasjon av området og etablering av ny aktivitet som kan påvirke forutsetningene for trygghet i nærmiljøet, fysiske eller sosiale aspekter ved nærmiljøet, opplevelsen av trygghet, tilgang til rekreasjons- og aktivitetsmuligheter eller tap av tradisjonell bruk.

Konsekvenser for friluftsliv antas å være knyttet til utsikt, mulighet for båtutsett og til bruk av fritidsbåt langs Skarberget i Litlsjona. Tap av tilgang til strandsonen fra Skarberget mot Litlsjona kan ha betydning for

friluftsliv både på sjø og land. Tap og ny bruk av Engentjønnna vil få betydning for de som ferdes i området og har boliger og fritidsboliger knyttet til området.

Lagring av turbiner og betongfundamenter i sjø kan gi skyggevirksomhet på boliger og fritidsboliger, og være sjenerende for utsikt.

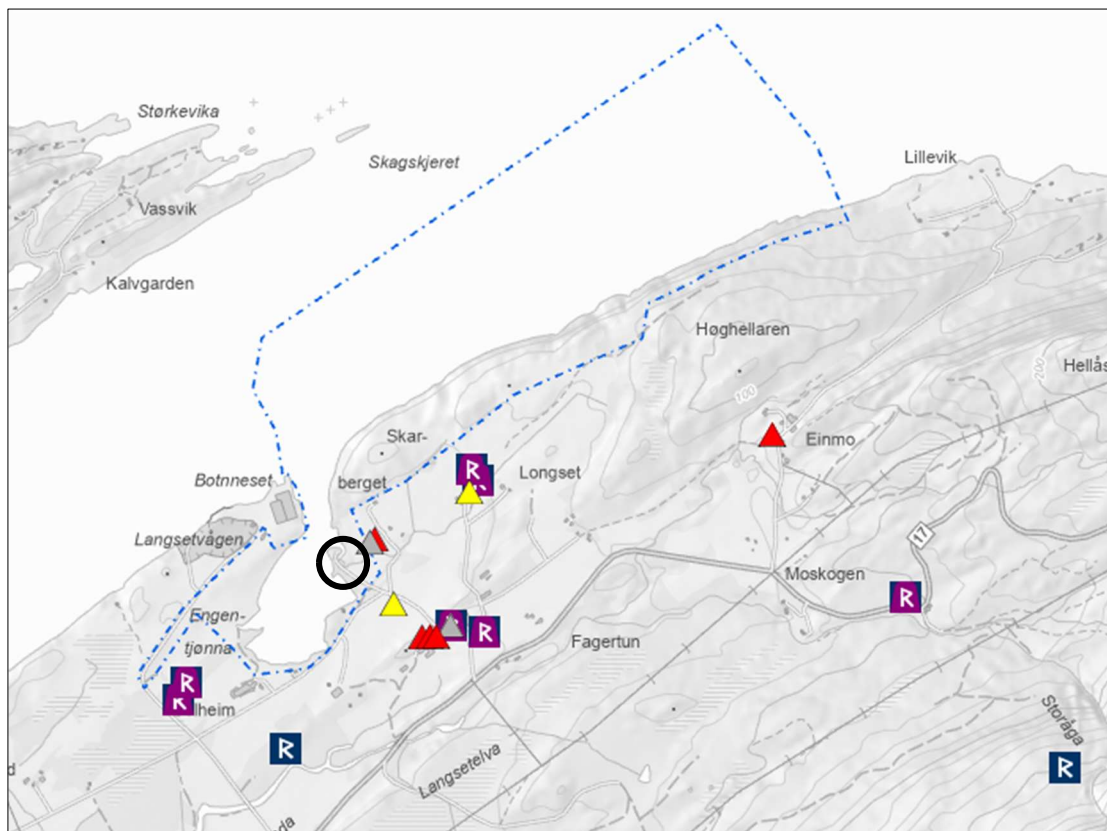
Polarsirkelen friluftsråd uttaler seg til oppstart av planarbeidet som følger:

*I henhold til kartlegging og verdifastsetting av friluftsområder i Nesna kommune (ref Miljødirektoratets Naturbase) kan vi ikke se at foreslått område for utbygging kommer i konflikt med friluftsområder av særlig verdi. De mest nærliggende områdene er Ytterklubben/Skogsøya i SW og Fransvika i NE. Begge disse friluftsområdene ligger under kategorien "Registrert friluftsområde", som er kartleggingens laveste verdi. Disse to områdene synes heller ikke å bli berørt av en evt utbygging i Langsetvågen.*

## 5.8 Kulturminner og kulturmiljø

### 5.8.1 Dagens situasjon

Det er ingen kjente automatisk freda kulturminner innenfor planområdet, men SEFRAK-registrert bolighus og jordkjeller ved Sjøvolden ligger nært plangrensa. Kulturminnemyndigheten opplyser om at to fredete gravfelt fra jernalderen samt to gårdshauger fra jernalder/middelalder ligger innenfor influensområdet og er på tross av tidligere moderne tiltak fortsatt deler av et godt lesbart kulturmiljø omkring Engentjønnna.



Figur 34 Kulturminner. Rune-R viser arkeologiske lokaliteter, rød trekant viser SEFRAK-bygg som er meldepliktig i henhold til kulturminnelovens § 25, gul trekant viser annet SEFRAK-bygg. Sort ring viser område med naust som inngår i kulturminneplanen (illustrert av Norconsult). Planområdet vist med blå stiplede strek. Kilde Nordlandsatlas



I uttalelse til oppstartsvarsling er det kommet innspill om at

*området rundt vågen (Engatjønnna) og Longset er muligens det eldste bosetningsområdene på fastlandet i Nesna kommune. Det er kjente funn av kulturminner (gravminner og løsfunn) i umiddelbar nærhet rundt hele planområdet. Det er derfor sannsynlig at det også innenfor planområdet kan finnes automatisk fredede kulturminner, spesielt løsfunn. Siden vågen (Engatjønnna) har vært den naturlige havnen så lenge det har bodd folk her, er det også sannsynlig at det er uoppdagede kulturminner både rundt og i selve vågen.*

I kulturminneplan for Nesna 2020-2024 er naustene som opprinnelig tilhørte Langsetgårdene tatt med som nyere kulturminne (fra før 1536) knyttet til kystkultur. Disse ligger innenfor planområdet, se beskrivelse av kulturminnene fra kulturminneplanens vedlegg:

**I «Vågjen», Langsetvågen, står fire naust som tilhører Langsetgårdene. De to eldste naustene tilhørte Nergården og Fagertun, og er trolig fra slutten av 1800-tallet. De er bygd på samme måte, i reisverk. Fagertun sitt skal være bygd av trevirke fra Korgen. Noe av den originale bordkledningen er bevart. Også naustet som tilhører Oppegården er gammelt. Det kaltes for Arthur-naustet, etter den tidligere eieren. Ved bekkefaret står et nyere naust, bygd på 1970-1980-tallet.**

I oversikt over nyere kulturminner i Nesna er kulturminner fra kystkultur omtalt slik:

**Sporene etter fiske og båtbruk i Nesna er i hovedsak havner, kaier, brygger, støer, naust og isdammer. Naustene er for det meste av nyere dato. De ble reparert og byttet ut etter hvert som de ble utslitt eller for å tilpasse bygningen til båttypen. Større brygger og storbåtnaust er i mange tilfeller borte. Noen spor finnes i form av gjenbruksmaterialer slik at f.eks. gammelt tømmer kan gjenfinnes. Stedsnavn som viser til fiske og båtbruk er også kulturminner.**

### **5.8.2 Antatte problemstillinger**

Planen innebærer at naustene ved Engentjønnna går tapt. Tiltakene som planen skal tilrettelegge for kan ha betydning for opplevelsen av arkeologiske kulturminner i nærområdet, og mulige uoppdagede kulturminner.

## **5.9 Forurensning**

### **5.9.1 Dagens situasjon**

Dagens drift av Westcon innebærer ikke spesielle utfordringer knyttet til forurensning. Mesteparten av aktiviteten ved den eksisterende driften til Westcon Helgeland foregår innendørs, og virksomheten er underlagt spesifikke støygrenser. Veger i området har begrenset trafikkmengde som ikke gir dimensjonerende støy. Dagens drift er forpliktet til å følge forurensningsloven med tanke på utslipp og støy, men det er ikke krav om egen utslippstillatelse for virksomheten. Innspill til planoppstart tyder på at privatpersoner på Handnesøya og ved Engentjønnna opplever støyplager fra dagens virksomhet.

### **5.9.2 Antatte problemstillinger**

Planen innebærer noe nedbygging av myr, som kan bidra til utslipp av klimagass. Anleggsfasen antas å kunne være utfordrende med tanke på støy, støv og utslipp av mikroplast som følge av sprengningsarbeider. Dersom det er forurensede sedimenter i sjø vil utfylling og aktivitet i sjø kunne bidra til spredning. Mudring og

utfylling i sjø krever tillatelse etter forurensningsloven, og det vil stilles krav til gjennomføringen av utfylling for å redusere partikkelspredning og forurensning i sjø.

Vi har ikke oversikt i dag om hvilke fremtidige aktiviteter som kan innebære forurensning. Industriaktiviteter skal forholde seg til forurensningsloven og må dokumentere at gjeldende krav overholdes. Det antas at økt skipstrafikk, montasjeanlegg og internttransport av turbindeler kan medføre noe økt luftforurensning, utslipp av olje og støy etter at monteringsanlegget er satt i drift. Utslipp av olje og andre kjemikalier både under anleggs- og driftsfasen kan være aktuelle problemstillinger.

## 5.10 Trafikksituasjon

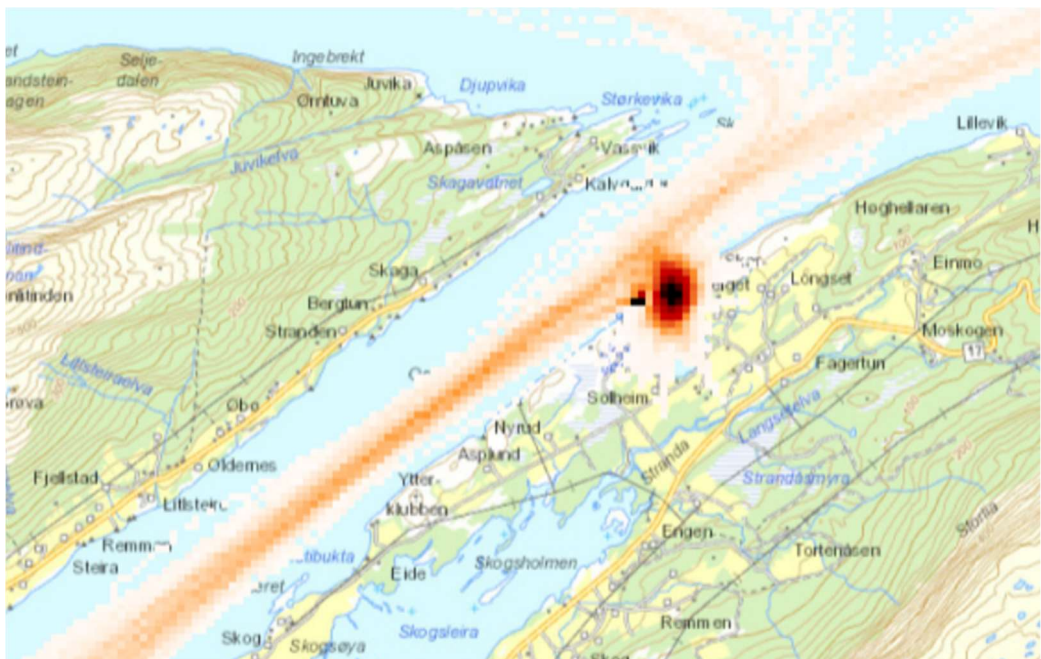
### 5.10.1 Dagens situasjon

Atkomst til området er fra eksisterende kommunal veg inn mot dagens industriområde. Den kommunale vegen har avkjørsel fra fylkesvei 17. På fylkesvei 17 er fartsgrensen 80 km/t, og årsdøgntrafikk (ÅDT) ca. 400, derav ca. 18 % tunge kjøretøy, ifølge [www.vegart.no](http://www.vegart.no). Den kommunale vegen er regulert i reguleringsplan for Langsetvågen, vedtatt i 1996, men selve adkomsten fra fylkesvegen omfattes ikke av reguleringsplanen. Fylkeskommunen uttaler at adkomsten fra fylkevegen er vikepliktsskiltet, den er oversiktlig og godt utformet.

I planbeskrivelsen for gjeldende detaljreguleringsplan er det antatt at aktivitet hjemlet i planen kan medføre en fremtidig ÅDT på 200 med en andel av 5% tunge kjøretøy.

Planområdet strekker seg ca. 400 meter ut i Litsjona. Her går biled nr. 2616. Data fra Kystdatahuset viser omlag 3000 passeringer fra 1. september 2021 til 1. september 2022 av fartøy som fører AIS-transponder.

Data for 2019 viser at mye av trafikken er til og fra Westcon Helgeland. Det er årlig ca 100 fartøy som er til service/vedlikehold her.



Figur 35 All trafikk 2016 (skip over 15 m). Kilde Kystinfo.no

I innspill til planprogram opplyses det om at det går en del fritidsbåter på fjorden, og det er en del fritidsbåter fra nærområdet, samt hytteeiere på nordsiden av Handnesøya som i dag bruker Langsetvågen til utsett av båt og til dels oppankring.

## 5.10.2 Antatte problemstillinger

Aktiviteten som planlegges i planområdet innebærer i hovedsak økt trafikk på sjø. Turbindeler fraktes med båt til ny kai i planområdet og ferdigmonterte turbiner hentes med båt for slep til produksjonssted. Dette kan ha ferdselsmessige konsekvenser for brukere av sjøen. Området kan være utsatt for bølger fra skipstrafikken og flak fra isbryting. Det må ikke planlegges arealbruk som vil være i konflikt med navigasjonsinnretninger.

Fritidsbåter vil kunne miste tilgang til dagens naust, oppankring og båtutsett i Langsetvågen som følge av planen.

## 5.11 Bærekraft, lokal og regional utvikling

### 5.11.1 Dagens situasjon

Nesna kommune er i omstilling og har et mål om å øke aktivitet og befolkning. Westcon er i dag en viktig arbeidsplass i kommunen.

Gårdbruker på Solheim mener Westcon Helgelands virksomhet i dag er et godt eksempel på en vellykket industrietablering hvor det er tatt tilbørlig hensyn til natur, landbruk og andre interesser.

I ett av innspillene opplyses det følgende:

*Tradisjonelt har landbrukseiendommene i området vært sett på forvalter av hele eiendommens bruksverdi. Landbruk, skog, andre utmarksverdier og bruk av fjorden til fiske og rekreasjon er knyttet opp mot landbruksbosettingen. Deler av dette inngår som viktige momenter for rekruttering, bosetning og framtidig satsing på landbrukseiendommene som grenser til området her. Deler av dette fins også som beskrevne rettigheter (og plikter) på de enkelte bruk.*

### 5.11.2 Antatte problemstillinger

Planen vil påvirke dagens bruk av planområdet og nærområdet, og vil ha betydning for utvikling i Nesna kommune og for regionale og nasjonale mål om å utvikle havvindproduksjon i Norge og Nordland fylke.

Det er estimert at planlagt virksomhet vil ha behov for i størrelsesorden 500 personer for å drifte anlegget. Deler av disse vil være fra leverandørindustri i Sandnessjøen, Mosjøen og Mo i Rana.

I innspill til planoppstart er det kommet fram at planene kan innebære at personer som bor og driver næring i området står i fare for å måtte flytte fra Nesna dersom planen gjennomføres.

Flere bærekraftsmål er relevant for planen, og noen av dem vil være i konflikt med hverandre, for eksempel mål om bærekraftig industrialisering og ivaretagelse av naturmangfold.

Birdlife Nesna uttaler til høring av planprogram:

*En intakt og artsrik natur gir oss livsviktige naturgoder, samtidig som den er ett av våre viktigste verktøy for å bremse klimaendringene. Klima- og naturkrisen må sees i sammenheng, og fokus må være på løsninger som tjener både natur og klima.*

*Regjeringen trekker også frem at fylkeskommuner og kommuner er nøkkelaktører for å realisere en bærekraftig samfunnsutvikling og realisering av bærekraftmålene i Norge, og det er forventning til at bærekraftsmålene legges til grunn for den kommunale og regionale planleggingen.*

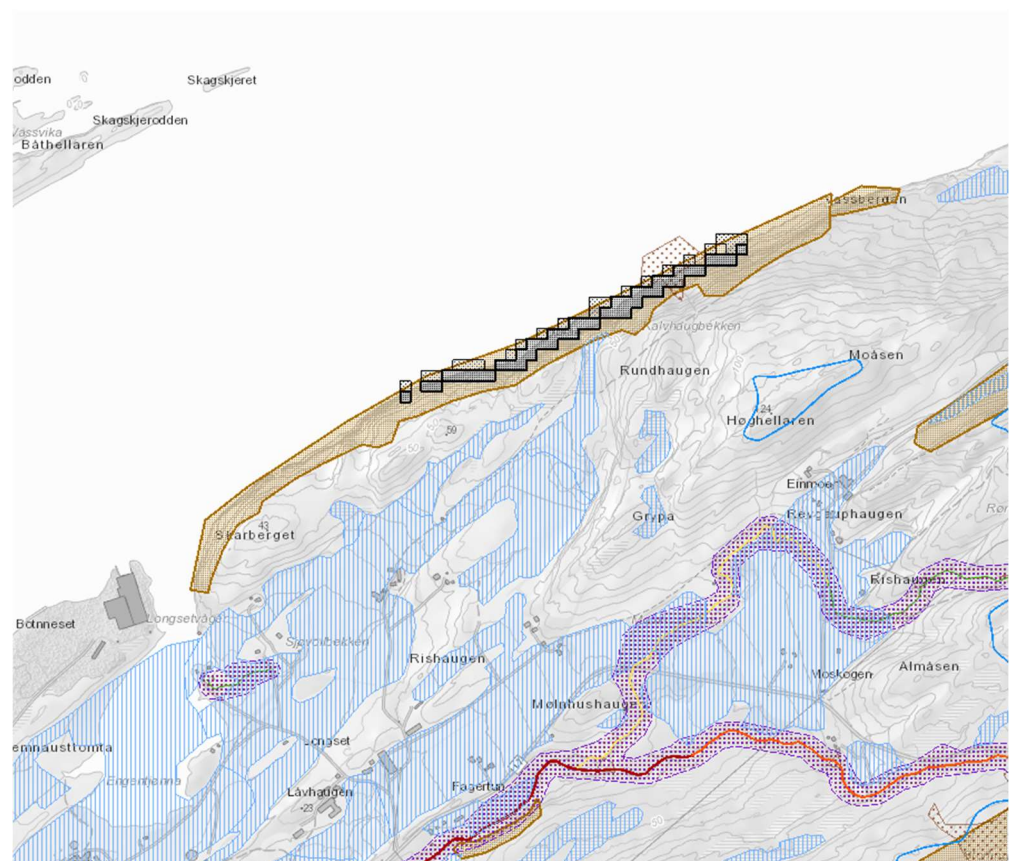
*Etter vår vurdering basert på dagens kunnskap vil inngrepene ikke la seg gjennomføre etter nasjonale planretningslinjer og føringene i naturmangfoldsloven. Et sentralt miljømål i norsk forvaltning er å forbedre forholdene for rødlistede arter, og dem er det mange [av] her. Området har også en betydelig økologisk*

funksjon som spiskammers for et stort antall fugler i regionen, samt trekkende arter. Vi viser også til Naturstrategien for våtmark, som påpeker at nedbygging av våtmarker ikke er bærekraftig og må stanses.

## 5.12 Risiko og sårbarhet

### 5.12.1 Dagens situasjon

Engentjønnna og deler av planområdet på innsiden av Skarberget ligger i aktsomhetsområde for marine avsetninger og kan potensielt ha kvikkleire. Langs Skarberget mot sjøen er det aktsomhetsområde for skred i bratt terreng og steinsprang.



Figur 36 Kartutsnitt fra NVE Atlas, aktsomhetsområder for flom, steinsprang og skred (brun, sort og lilla). Områder med marine avsetninger er vist med blå skravor.

### 5.12.2 Antatte problemstillinger

Planen vil innebære at det tillates store anleggsarbeider med sprengning og masseforflytning, noe som kan innebære risiko i anleggsfasen.

Grunnforhold og håndtering av overvann, dreneringsgrøfter og bekker som har utløp i Engentjønnna påvirker fare for skred og flom.

Etablering av kai og nivå på industriområder kan være utsatt for bølgepåvirkning, havnivåstigning og stormflo.

Uønskede hendelser som følge av transport, industrivirksomhet, brann eller svikt i kraft- eller vannforsyning kan være aktuelt i forbindelse med planlagt aktivitet i planområdet.

## 6 Forslag til utredningsprogram

### 6.1 Bakgrunn og metode

Forskrift om konsekvensutredninger § 21 angir at konsekvensutredningen skal vurdere vesentlige virkninger for miljø og samfunn for en rekke ulike temaer. I kapittel 6.2-6.7 gjennomgås de utredningstemaer som er ansett som beslutningsrelevante for planen. I kapittel 6.8 gis en oversikt over tema som skal vurderes, men ikke konsekvensutredes. En oversikt over hvordan temaene i KU-forskriftens § 21 er dekket i planarbeidet er vist i kapittel 6.10.

Forholdet til overordnede planer og retningslinjer skal vurderes. Det skal utredes i hvilken grad planen er i samsvar eller motstrid med målsetninger presentert i overordnede planer og regelverk. Aktuelle planer, regelverk og retningslinjer er listet opp i kapittel 4.

Konsekvensutredningen skal inneholde en sammenstilling av konsekvenser av planen sammenlignet med 0-alternativet. Konsekvensutredningen skal inneholde en beskrivelse av den nåværende miljøtilstanden. I tråd med forskriften skal vurderingene så langt som mulig basere seg på kjent kunnskap. Der det ikke finnes tilstrekkelig informasjon om nåværende tilstand må det gjøres supplerende kartlegginger.

Konsekvensutredningen skal inneholde en beskrivelse av de metodene som er brukt for å kartlegge virkningene for miljø og samfunn. Miljødirektoratets veileder M-1941 skal benyttes der den er relevant. Der denne ikke er dekkende vil metodikk i Statens vegvesen håndbok V712 Konsekvensanalyser benyttes. «Veileder for vurdering av landskapsvirkninger ved utbygging av vindkraftverk» fremstår som relevant, sammen med veiledningen gitt i M-1941.

Utredningsområdet består av planområdet og de områder som blir påvirket av planen. Det er den samlede virkningen av tiltak som hjemles i både gjeldende plan og planforslag som skal utredes. Det vil variere ut fra hvert enkelt utredningstema hvilke områder utenfor planområdet som blir påvirket av tiltaket.

Det er overlapp mellom myndighetsområder som forurensning, folkehelse, naturmangfold, vannmiljø og naturressurser. Det er også overlapp mellom fiskeriinteresser og marint naturmangfold.

### 6.2 Vannmiljø

Planens konsekvenser for vannmiljø skal utredes jamfør vannforskriftens § 12. Både den fysiske endringen av terrenget med igjenfylling av Engentjønnen, utsprenning av masser, bygging av molo, montering og sleping av turbiner, og annen planlagt aktivitet i området kan påvirke vannmiljøet og dermed både naturmangfold og eventuelt andre tema. Konsekvensutredningen skal danne et tilstrekkelig kunnskapsgrunnlag, angi avbøtende tiltak, samt si noe om den samlede belastning på vannforekomstens økologiske og kjemiske tilstand.

Nordland fylkeskommune uttaler til høring av planprogram:

*Regional plan for vannforvaltning for Nordland og Jan Mayen 2022-2027, har fastsatt mål for vannmiljøet i alle vannforekomstene i vannregionen. Ifølge vannforskriften skal ny aktivitet eller nye inngrep vurderes med tanke på miljømålene, jfr. §§ 4 om miljømål og § 12 om ny aktivitet eller nye inngrep. Eventuelle vurderinger skal gjøres uavhengig av gjeldende sektorlovverk dersom nye aktivitet eller nye inngrep kan påvirke miljømålene, og vi vil her minne om at § 12 er en unntaksparagraf. Det minnes også om at vannmiljø og forurensningssituasjonen skal utredes og da med tanke på mål for vannmiljø og vurderinger etter regionale planer og vannforskriften.*

### 6.3 Reindrift

Konsekvensene av planlagt arealbruk for reindriftsnæringa skal utredes. Temaet omfatter kartlegging av områdets verdier for reindriftsnæringa og konsekvensene av tiltaket for disse verdiene. Med avbøtende tiltak kan påvirkning og dermed konsekvensene for reindrift reduseres, og vurdering av avbøtende tiltak skal være en del av konsekvensutredningen. Reinbeitedistriktet vil være en viktig kunnskapsleverandør i forbindelse med konsekvensutredningen, og det er opprettet kontakt mellom reinbeitedistriktet og reindriftsfaglig utreder. Det er krav til reindriftsfaglig kompetanse for utredningen.

Statsforvalteren uttaler til høring av planprogrammet:

*Hestmannen/Strandtindene reinbeitedistrikt har over tid opplevd et betydelig press på og nedbygging av beitearealene. Det er derfor nødvendig at konsekvensutredningen inneholder en grundig analyse av tiltakets virkning for reindrifta i området. Ifølge forskrift om konsekvensutredninger § 21 skal virkningen for samisk natur og kulturgrunnlag vurderes. Vi viser spesielt til tredje ledd som uttrykker at der hvor reindriftsinteresser blir berørt, skal de samlede virkningene av allerede gjennomførte vedtatte eller godkjente planer og tiltak innenfor det aktuelle reinbeitedistriktet vurderes. Vi vil i tillegg presisere noen problemstillinger som må belyses:*

- *Tiltakets konsekvenser for bruken av flytt- og trekkleier, samt oppsamlingsområdet i og rundt det planlagte tiltaket.*
- *Tiltakets konsekvens for bruken av beiteområdene i tiltaksområdet og i unnvikelsesområder som følge av støy og aktivitet.*
- *Risikoen for at tiltaket kan gi økt konflikt med andre interesser i området, for eksempel med landbruket i forhold til rein på innmark.*

### 6.4 Naturmangfold

Konsekvensutredningen for naturmangfold gjennomføres i henhold til metoden i Miljødirektoratets veileder M-1941 om konsekvensutredninger for klima og miljø [1]. Tre begreper står sentralt i denne utredningen:

Verdi: Med verdi menes en vurdering av hvor stor betydning et område har for et fagtema.

Påvirkning: Med påvirkning menes en vurdering av hvordan det samme området påvirkes som følge av et definert tiltak.

Konsekvens: Konsekvensen er en vurdering av om et definert tiltak vil medføre bedring eller forringelse i et område.

Temaet naturmangfold er knyttet til terrestriske (landjorda), limniske (ferskvann) og marine (brakkvann og saltvann) systemer, inkludert livsbetingelser knyttet til disse. Naturmangfold defineres i henhold til naturmangfoldloven som biologisk mangfold, landskapsmessig mangfold og geologisk mangfold som ikke i det alt vesentlige er et resultat av menneskers påvirkning.

Det er allerede utført kartlegging innenfor influensområdet av:

- naturtyper
- arter og økologiske funksjonsområder
- landskapsøkologiske funksjonsområder (derunder trekkruter for vilt og fugl)

Kartlegging av terrestriske naturtyper er utført etter Miljødirektoratets instruks for kartlegging av naturtyper etter Natur i Norge (NiN). Det er gjennomført ROV-kartlegging av marint biologisk mangfold etter DN-håndbok 19 (Kartlegging av marint biologisk mangfold).

Konsekvensutredningen skal omfatte utredning av økologiske sammenhenger i området, som bruk av områdene ved Engentjønnen i forhold til våtmarksområdet Skogsleira.

Konsekvensutredningen skal danne et tilstrekkelig kunnskapsgrunnlag, angi avbøtende tiltak, samt si noe om den samlede belastning på naturmangfoldet. Dersom det vurderes at kunnskapsgrunnlaget er mangelfullt skal det gjøres supplerende kartlegging

Statsforvalteren uttaler til høring av planprogrammet:

*Deler av området består av kalkspatmarmor. Disse områdene bør undersøkes spesielt grundig, med særlig vekt på områder med strandberg, kulturmark og myr. I og med at det planlegges omfattende utfyllinger i sjøen bør det foretas nærmere kartlegging av marine naturtyper. Dette gjelder både for områder som kan bli direkte berørt av planlagte tiltak, eller indirekte påvirket som følge av endring av strømforhold eller nedslamming som følge av anleggsaktivitet. I den grad det avdekkes at vesentlige konsekvenser kan oppstå, bør utredningene også, så langt som mulig, omfatte avbøtende tiltak.*

Fiskeridirektoratet uttaler til høring av planprogrammet:

*Det er viktig at man i planarbeidet vurderer og beskriver virkningene av foreslåtte tiltak langt nok utenfor og rundt planområdet. Vurderinger knyttet til utslipp og forurensning i sjøen må gå inn på de konkrete virkningene på marine naturtyper, på gytevirksomhet i sjøen og på vannkvaliteten i den aktuelle vannforekomsten. Det må sikres avbøtende tiltak i reguleringsplanen både for anleggsfasen og for driftsfasen.*

*Fiskeridirektoratet forutsetter at virkninger av planlagte tiltak sin innvirkning for marine naturtyper, gyte- og beiteområder og øvrig marin biologi samt miljøkvalitet i vann vurderes og beskrives som en del av planprosessen. Dette gjelder spesielt i anleggsfasen med tanke på sprenging, utfylling og utslipp til sjø, men det er også viktig i driftsfasen. Fiskeridirektoratet ber om at det av konsekvensutredningen som skal gjennomføres fremgår tydelig hva som vurderes som konsekvenser og påvirkning av sjøområdene i henholdsvis anleggsfasen og i driftsfasen.*

*Ved utfylling av masser i sjø forutsetter vi at det gjøres avbøtende tiltak for å redusere spredning av partikler, samt at det benyttes rene masser for utfylling og at det gjennomføres tiltak for oppsamling av plast ved bruk av sprengstein.*

## 6.5 Naturressurser

Konsekvensene av planlagt arealbruk for jordbruk og fiskerinæring skal utredes. Temaet omfatter kartlegging av områdets verdier og konsekvensene av tiltaket for disse verdiene.

Det skal kartlegges hvilket areal det er tale om å omdisponere fra landbruk til industri, hvor stort arealet er, hvilken art den aktuelle jorda har og hvilken betydning landbruksdriften har for matforsynings sikkerheten. Hvis jordbruksarealer blir omdisponert skal avbøtende tiltak beskrives. Planens konsekvenser for drenering av jordbruksland skal være en del av utredningen, og avbøtende tiltak skal beskrives.

Planens konsekvenser for fiskeriinteresser, både i anleggs- og driftsfasen skal utredes.

Med avbøtende tiltak kan påvirkning og dermed konsekvensene for jordbruk og fiske reduseres, og vurdering av avbøtende tiltak skal være en del av konsekvensutredningen.

Planens konsekvenser for skogsdrift skal vurderes.

Planens konsekvenser for planlagt akvakulturanlegg skal vurderes.

## 6.6 Kulturmiljø

Verdi av berørte kulturminner skal fastsettes og planens konsekvenser for kulturminner og kulturmiljø innenfor og utenfor planområdet skal utredes. Vurdering av avbøtende tiltak skal være en del av konsekvensutredningen.

## 6.7 Landskap

Temaet omfatter kartlegging av visuelle og estetiske verdier i landskapet og konsekvensene av tiltaket for disse verdiene. Det skal utarbeides en landskapsanalyse av eksisterende situasjon som viser vesentlige landskapselementer og sammenhenger. Landskapsverdier som bør ivaretas i reguleringsplanen skal kartlegges.

Det skal gjennomføres en synlighetsanalyse, det vil si et kart som viser områder der de planlagte tiltakene vil være synlige. Synlighet/ fjernvirkning i forhold til fylkesveg 17 som Nasjonal turistveg skal vurderes i landskapsanalysen, spesielt i fra nedkjøringen fra Sjonfjellet og fra rasteplassen der.

Det skal gjøres vurderinger av nær- og fjernvirkning av terrengendringer og opplagring av turbindeler på land, samt betongfundamenter og turbiner i sjø. Konsekvensene av planen skal visualiseres fra relevante fotosteder. Utredningen skal omfatte planens konsekvenser for landskapsverdi og landskapskarakter.

Tiltakets konsekvenser for landskapet skal vurderes ved å sammenholde verdi og påvirkningsgrad.

Aktuelle avbøtende tiltak skal beskrives.

## 6.8 Tema som skal vurderes i planarbeidet, men ikke konsekvensutredes

### 6.8.1 Transport/trafikk

Ny plan forventes å generere internttrafikk, men ikke mer ekstern veitrafikk enn det som kan forventes ved en full utnyttning av gjeldende plan (null-alternativet). I planbeskrivelsen skal virkningen av planlagt aktivitet på Littsjona som biled vurderes:

- Transport av turbindeler til planområdet
- Opplagring og slep av ferdige turbiner fra planområdet

Trafikksikkerhet for alle trafikantgrupper må vurderes i planarbeidet og beskrives i planbeskrivelsen. Trafikksikkerhet både på land og sjø vurderes i risiko- og sårbarhetsanalysen.

### 6.8.2 Grunnforhold

Som grunnlag for å vurdere mulighet for utfylling av Engentjønnna skal det gjøres geotekniske grunnundersøkelser. Området ligger under marin grense, og det må gjøres vurderinger av områdestabilitet. Temaet inngår i risiko- og sårbarhetsanalysen.

### 6.8.3 Overvannshåndtering

Planen legger til rette for å etablere et lagringsområde med tette flater der det i dag er et vannvolum med tilsig fra omkringliggende områder. Dreneringsgrøfter som munner ut Engentjønnna berøres av tiltakene. Tiltak i eller nær myr kan påvirke vannets naturlige kretsløp, infiltrasjon, fordrøyning og flomforhold.

Det må gjøres vurderinger av hvordan dreneringsvann og overvann fra planområdet skal ledes til sjø uten å medføre fare for flom, erosjon eller forurensning. Reguleringsplanen må vise hvordan overvann skal



håndteres uten at det fører til negative konsekvenser for grunnvann, overflateavrenning, bekker, elver og innsjøer (resipient).

Temaet er relevant for risiko- og sårbarhetsanalysen.

#### **6.8.4 Bølger og havstrøm**

I planen ønskes regulert molo etablert på østsiden av innløpet til Engentjønnen. Det skal gjøres vurderinger av bølgevirkning og vurdering av hvilken effekt ny plassering vil ha på strømforholdene.

#### **6.8.5 Forurensning**

Det skal gjøres en vurdering av klimagassutslipp som følge av nedbygging av myr i planområdet.

Søknad om mudring og utfylling i sjø vil kreve sedimentundersøkelser for å avdekke eventuelle forurensete masser, og redegjørelse for håndtering av dette.

Det vurderes å ikke være spesiell forurensningsfare som følge av planlagt aktivitet i planområdet. Dersom drift på området blir underlagt forurensningsforskriften må ivaretagelse av grenser for støy og utslipp dokumenteres.

Økt aktivitet i sjø vil kunne innebære en økt risiko for forurensning, og dette tema er relevant for vurdering av vannmiljø og risiko- og sårbarhetsanalysen.

Mulig forurensning som følge av aktivitet innenfor gjeldende plan inngår i vurderingen av samla belastning på naturmangfold og vannmiljø.

Anleggsfasen omtales som eget tema.

#### **6.8.6 Folkehelse, friluftsliv, barn og unge**

Planområdet ligger i tilknytning til et større regulert industriområde, og de som bor i eller bruker nærområdet opplever i ulik grad at dette påvirker deres livskvalitet.

Gjennomføring av planen vil føre til at beboere og besøkende i området får endret nærmiljøet betydelig, både som følge av nedspregning av og utfylling i terrenget og fordi store bygninger og ferdigmonterte vindmøller i betydelig grad vil virke dominerende i området. Konsekvenser for folkehelse, friluftsliv, barn og unge som følge av fysiske endringer i nærmiljøet og lyd og lys fra virksomhet skal vurderes i planbeskrivelsen. Innspill fra privatpersoner viser behov for vurdering av planens virkning på nærmiljøet i bygda.

Trafikksikkerhet for myke trafikanter er omfattet av risiko- og sårbarhetsanalysen.

Anleggsfasen omtales som eget tema.

#### **6.8.7 Bærekraft, lokal og regional utvikling**

Tiltak for å ivareta økonomisk, miljømessig og sosial bærekraft skal være et tema i planarbeidet. Tidsperspektiv, framtidig bruk, og ringvirkninger av planlagt aktivitet skal omtales i planbeskrivelsen.

Planens konsekvenser for jord- og skogbruksnæringen skal inngå i vurderingen. Det skal beskrives hvordan planen berører FNs bærekraftsmål og hvordan planen balanserer bruk og vern av natur og ressurser i henhold til fylkesplan for Nordland.

- Jobbe for å skape en bærekraftig samfunns- og næringsutvikling med god balanse mellom bruk og vern

Flere privatpersoner fremmer synspunkt om at Nesna kommune står i en situasjon hvor de kan komme til å svikte de som har satset på landbruket i tillit til kommunens tydelige strategi. Dette hevdes å få store konsekvenser for tilliten og fremtidstroen for innbyggerne.

Rana Utvikling som ivaretar regionale næringsinteresser mener planene er i samsvar med nasjonale mål, og uttaler følgende:

*Regjeringen har pekt ut sju satsingsområder få fart på norsk næringslivs muligheter i det grønne skiftet: Havvind, hydrogen, batterier, maritim industri, CO2-håndtering, og skog og bioøkonomi. Det er behov for mer fornybare energi og havvind er et prioritert satsningsområde, hvis vi skal lykkes med den grønne omstilling og de store grønne industriprosjekter som planlegges i regionen.*

*Det er positivt at Westcon Helgeland ønsker å utvikle kompetanseheving knyttet til fremtidig produksjon av flytende havvind. Utvides partnerskapet mellom bedriftene Westcon Helgeland, Nexans Norway, Celsa Nordic, Helgeland Holdning og knyttes til supplerende industri og spisskompetansen, kan dette bidra til nye og flere arbeidsplasser i regionen og styrke den grønne industrien.*

### 6.8.8 Anleggsfase

Konsekvenser knyttet til anleggsfasen skal vurderes og avbøtende tiltak skal beskrives. Dette gjelder:

- Riggområder
- Støy og rystelser
- Støv
- Lys
- Utslipp av olje og/eller andre kjemikalier
- Fiskevelferd i akvakulturanlegg
- Spredning av mikroplast
- Massehåndtering
- Trafikksikkerhet
- Sysselsetting i anleggsfasen

### 6.9 Risiko og sårbarhet

Det skal gjennomføres en risiko- og sårbarhetsanalyse (ROS-analyse) for planen for å identifisere uønskede hendelser. Analysen inkluderer hendelser på land og i sjø.

ROS-analysen utarbeides i tråd med kravene gitt i plan- og bygningsloven § 4-3 og veiledningsmateriale fra Direktoratet for Samfunnssikkerhet og beredskap (DSB). I ROS-analysen skal det vurderes hvorvidt den planlagte utviklingen av området vil medføre endret risiko for mennesker, miljø og/eller materielle verdier. Forhold knyttet til akutt forurensning inkludert farlig avfall, brann og eksplosjon inkluderes.

Basert på gjennomført ROS-analyse skal nødvendige tiltak vurderes for å ivareta samfunnssikkerheten.

Arbeidsmetodikken for ROS-analysen omfatter følgende trinn:

- Fareidentifikasjon - kartlegging av uønskede hendelser

- Identifikasjon av objekter, virksomheter eller aktiviteter som representerer en fare innenfor planavgrensningen eller dens nærhet
- Utarbeidelse av en liste over representative og beslutningsrelevante uønskede hendelser som underlegges en mer detaljert analyse
- Gjennomføring av analyse over sårbarhet og risiko
- Evaluering av risiko og identifikasjon av behov for risikoreducerende tiltak

Analysen vil ha behov for underlagsdokumentasjon om blant annet grunnforhold og trafikkfall.

Risiko- og sårbarhetsanalysen må vise at planen kan gjennomføres med tilstrekkelig sikkerhet mot kvikkleireskred, snøskred, steinsprang, jord- og/eller flomskred, flom og erosjon. Reell flomfare må avklares og tas hensyn til.

Havnivåstigning og stormflo skal vurderes i risiko- og sårbarhetsanalysen.

Det skal legges vekt på sårbarhet for klimaendringer i ROS-analysen.

Kystverkets vurdering er at følgende forhold kan ha særlig betydning for sikkerhet, ferdsel, forsvars- og beredskapsinteresser i farvannet. Dette er forhold som må gis et særlig fokus i kommunens ROS-analyse (listen er ikke uttømmende):

- Bølgepåvirkning fra skipstrafikk
- Innsnevret farvann (kollisjonsrisiko)
- Risiko for sammenstøt med bygninger osv.

## 6.10 Oversikt over hvordan temaene i KU-forskriftens § 21 er dekket

Tema angitt i KU-forskriften	Relevans for planen
Naturmangfold jamfør naturmangfoldloven	Planens konsekvenser for naturmangfold skal utredes.
Økosystemtjenester	Temaet er relevant i flere av de øvrige utredningene og vurderingene, som blant annet naturmangfold, vannmiljø, friluftsliv, landskap og naturressurser
Nasjonalt og internasjonalt fastsatte miljømål	Temaet er relevant i vurderinger knyttet til støy og utslipp.
Kulturminner og kulturmiljø	Planens konsekvenser for kulturminner i og utenfor planområdet skal utredes.
Friluftsliv	Temaet skal vurderes i planarbeidet.
Landskap	Planens konsekvenser for landskap skal utredes.
Forurensning	Temaet skal vurderes i planarbeidet. Forurensningsvirkning på relevante tema utredes under disse tema.
Vannmiljø jamfør vannforskriften	Planens konsekvenser for vannmiljø skal utredes.
Jordressurser (jordvern) og viktige mineralressurser	Planens konsekvenser for jordressurser skal utredes som en del av utredning av naturressurser.
Samisk natur- og kulturgrunnlag	Planens konsekvenser for reindrift skal utredes.
Transportbehov, energiforbruk og energiløsninger	Temaet skal vurderes i planarbeidet.

Beredskap og ulykkesrisiko	Vurdering av beredskap og ulykkesrisiko inngår i risiko- og sårbarhetsanalysen som skal utarbeides til reguleringsplanen.
Virkninger som følge av klimaendringer, herunder risiko ved havnivåstigning, stormflo, flom og skred	Virkninger av klimaendringer inngår i risiko- og sårbarhetsanalysen som skal utarbeides til reguleringsplanen.
Befolkningens helse og helsens fordeling i befolkningen	Temaet skal vurderes i planarbeidet.
Tilgjengelighet for alle til uteområder og gang- og sykkelveinett	Temaet vurderes ikke som relevant for vurdering eller utredning.
Barn og unges oppvekstvilkår	Temaet skal vurderes i planarbeidet.
Kriminalitetsforebygging	Temaet vurderes ikke som relevant for vurdering eller utredning.
Arkitektonisk og estetisk utforming, uttrykk og kvalitet	Temaet er relevant i konsekvensutredning for landskapsbilde.

## 7 Figurliste

Figur 1 Utklipp fra pressemelding 83/22.....	7
Figur 2 Træna vest markert med skravert rektangel og Langsetvågen markert med rød sirkel lengst til høyre i kartet. Kilde: Fiskeridirektoratets kartløsning.....	7
Figur 3 Lokalisering av planområdet .....	8
Figur 4 Illustrasjon av dybder .....	9
Figur 5 Utklipp fra Equinors nettside .....	10
Figur 6 Utklipp fra pressemelding fra Nordland fylkeskommune, 01.06.2022.....	11
Figur 7 Forskrift om konsekvensutredninger Kapittel 4.....	12
Figur 8 Forslag til planavgrensning. Planlagt lagring og montasjeområde er vist på kartet.....	14
Figur 9 Illustrasjon som viser en ferdig montert vindturbin på flytende betongfundament. Kilde Aker solutions .....	15
Figur 10 Illustrasjon av planlagt bruk av området. Figuren er misvisende når det gjelder illustrasjon av lagring av turbindeler i høyden. Disse antas å lagres som enkeltdeler, med høyde inntil 20 m. ....	15
Figur 11 Illustrasjon av planlagt akvakulturanlegg fra Arctic Seafarm sitt nettsted .....	16
Figur 12 Flytskjema for planprosess med konsekvensutredning. Lilla boks representerer fase i planprosessen når det er mulig for berørte parter å medvirke/uttale seg. Rød innramming viser hvor vi er i prosessen. ....	18
Figur 13 Utsnitt fra Prop. 200 S (2020-2021) Oppdatert jordvernstrategi, vedlegg 4.....	24
Figur 14 Utdrag fra kommunal planstrategi .....	27
Figur 15 Kommuneplanens arealdel. Planområdet stiplet med blå strek. Område i sjø er regulert gjennom kystplan Helgeland og område A16 for akvakultur er utgått. Kilde Nordlandsatlas .....	28
Figur 16 Kystsoneplan for Helgeland. Planområdet er stiplet med blå strek. Kilde Nordlandsatlas .....	29
Figur 17 Gjeldende detaljregulering for Langsetvågen industriområde. Kilde Polarsirkelportalen. ....	30
Figur 18 Planområde ved varsling om oppstart av plan for Langsetvågen industriområde .....	31
Figur 19 Forslag til planomfang ved planinitiativ. Omfanget er redusert ved varsling av oppstart planarbeid.....	31
Figur 20 Planområdet på ortofoto .....	32
Figur 21 Reindriftskart. Planområdet vist med stiplet blå strek. Kilde Nordlandsatlas .....	33
Figur 22 Utklipp fra konsekvensutredning Aqua Kompetanse 2018 .....	37
Figur 23 Arealbrukstyper. Planområdet vist med stiplet blå strek. Kilde Nordlandsatlas .....	38
Figur 24 Skogsbonitetskart, planområdet vist med stiplet blå strek. Kilde Nordlandsatlas .....	39
Figur 25 Figur hentet fra Fiskeridirektoratets uttalelse til planprogram .....	40
Figur 26 Pukkressurs registrert som Massetak 1 - Langsetvågen .....	40
Figur 27 Hovedtyper landskap, planområdet vist med stiplet blå strek. Kilde Nordlandsatlas.....	42
Figur 28 Typiske og sjeldne landskap, planområdet vist med stiplet blå strek. Kilde Nordlandsatlas .....	42
Figur 29 Utklipp fra konsekvensutredning, Multiconsult 2018 Illustrasjonen viser tiltak som gjeldende plan åpner for. ....	43
Figur 30 Illustrasjon fra Westcon, planert område Skarberget og Engentjønnna .....	44
Figur 31 Illustrasjon fra Westcon, ferdigmontert vindturbin i sjø .....	44
Figur 32 Typer friluftsområder ved planområdet, planområdet vist med blå stiplet strek. Kilde Nordlandsatlas .....	46
Figur 33 Verdi av friluftsområder, tilgjengelighet i strandsonen, planområdet vist med blå stiplet strek. Kilde Nordlandsatlas .....	47
Figur 34 Kulturminner. Rune-R viser arkeologiske lokaliteter, rød trekant viser SEFRAK-bygg som er meldepliktig i henhold til kulturminnelovens § 25, gul trekant viser annet SEFRAK-bygg. Sort ring viser område med naust som inngår i kulturminneplanen (illustrert av Norconsult). Planområdet vist med blå stiplet strek. Kilde Nordlandsatlas .....	48
Figur 35 All trafikk 2016 (skip over 15 m). Kilde Kystinfo.no .....	50

Figur 36 Kartutsnitt fra NVE Atlas, aktsomhetsområder for flom, steinsprang og skred (brun, sort og lilla).  
Områder med marine avsetninger er vist med blå skravur. .... 52