

Uttalelse til varsel om oppstart av arbeid med detaljreguleringsplan for Langsetvågen industripark 2, del av gnr 47 bnr 2, 14 m.fl. i Nesna kommune. PlanID 1828 2022 001

Det vises til varsel om oppstart av detaljreguleringsarbeid for Langsetvågen industripark 2, (Norconsult, datert 30. august.2022).

Hensikten med planarbeidet

Hensikten med planen er å regulere til industriformål innen planområdet. Planen skal tilrettelegge for produksjon av sokler til vindturbiner, lagring av deler til vindturbiner, montering av vindturbiner og lagring av ferdigmonterte vindturbiner med sokler i sjø. Planen vil ha til hensikt å tillate gjenfylling av Engentjønnna og bruk av området til lagringsformål. Området nordøst for Engentjønnna skal planeres til område for monteringsutstyr for vindturbinene.

Detaljreguleringsplanen gjennomføres med tanke på å møte forventet utvikling av kraftproduksjon til havs. Westcon Helgeland planlegger å legge til rette for et anlegg for montasje og lagring av flytende havvindturbiner. Det skal lagres turbindeler på land og betongsokler i sjø, samt ferdigmonterte turbiner som venter på slep til lokasjon for kraftproduksjon. Westcon Helgeland vil etablere betongblander og anlegg for støp av betongsokler innenfor gjeldende reguleringsplan. I gjeldende reguleringsplan for Langsetvågen industripark er det avsatt et areal vest for Westcon Helgelandsverftsområde som skal benyttes til landbasert akvakultur. Det er derfor behov for å utvide industriparken mot øst for å imøtekomme planer for ny virksomhet.

Planarbeidets hensikt er å regulere området Engentjønnna og Skarberget for å kunne fylle ut, sprengne ned og planere et område for lagring og montasje. Planområdet inkluderer et område i sjø, for å kunne mellomlagre betongsokler og ferdigmonterte turbiner. Lokasjonen ved Langset/Skarberget vurderes å være svært godt egnet fordi dagens industriområde kan benyttes til produksjon av betongsokler, og det er god dybde i sjø langs land for å kunne

montere og lagre turbinene. Det ligger til rette for å benytte lokalt tilslag til betong og bærekraftig armering fra Celsa armeringsstål.

Planarbeidet og prosjektet vil overordnet sett bidra til å innfri Regjeringens ambisjon om at Norge skal installere 30 gigawatt havvind innen 2040. Dette er nesten like mye kraft som produseres totalt i Norge i dag. Regjeringen satser stortilt på vindkraft, og omtaler dette som et grønt industriløft som kan gi rikelige mengder fornybar kraft i fremtiden.

(Pressemelding 83/22 fra statsministerens kontor 11.05.2022).

I tillegg til Regjeringens ambisjon, har Nordland fylkeskommune støttet «Nesna havvind» sitt utviklingsprosjekt med 300 000 kr. Målet med samarbeidet er å gi regionale, langsiktige ringvirkninger fra utbygging og drift av havvind i partnerskapet og vertskommunene til Nesna havvind.

Uttalelse

Rana Utvikling og Venture North ser det som positivt at det gjennom detaljplanarbeidet og prosjektet, støttes opp under Regjeringens ambisjon om mer fornybar energi, med konkrete næringsprosjekter i regionen. Regjeringen har pekt ut sju satsingsområder få fart på norsk næringslivs muligheter i det grønne skiftet: Havvind, hydrogen, batterier, maritim industri, CO₂-håndtering, og skog og bioøkonomi. Det er behov for mer fornybarenergi og havvind er et prioritert satsningsområde, hvis vi skal lykkes med den grønne omstilling og de store grønne industriprosjekter som planlegges i regionen.

Det er positivt at Westcon Helgeland ønsker å utvikle kompetanseheving knyttet til fremtidig produksjon av flytende havvind. Utvides partnerskapet mellom bedriftene Westcon Helgeland, Nexans Norway, Celsa Nordic, Helgeland Holdning og knyttes til supplerende industri og spisskompetansen, kan dette bidra til nye og flere arbeidsplasser i regionen og styrke den grønne industrien.

Rana Utvikling og Venture North anser prosjektet til Westcon Helgeland som svært positivt.

Vi ønsker lykke til med planarbeidet



Med vennlig hilsen

Ole M. Kolstad
Adm. Direktør
Rana Utvikling

Annfrid Olsen
Prosjektleder, Venture North

Norconsult
Tuva Cathrine Daae

AAMHTESE/SAK
21/5550 - 5

MIJ VUESUEHT./VÅR REF.
22/34409

DIJ VUESIEHT./DERES REF.

BIEJJIE/DATO
26.10.2022

Uttalelse - Planoppstart Langsetvågen, Nesna kommune

Vi viser til deres brev av 18.10.2022.

Etter vår vurdering av beliggenhet og ellers kjente forhold kan vi ikke se at det er fare for at tiltaket kommer i konflikt med automatisk fredete samiske kulturminner. Sametinget har derfor ingen spesielle merknader til planforslaget.

Skulle det likevel under arbeid i marken komme fram gjenstander eller andre levninger som viser eldre aktivitet i området, må arbeidet stanses og melding sendes Sametinget omgående, jf. lov 9. juni 1978 nr. 50 om kulturminner (kml.) § 8 annet ledd. Vi forutsetter at dette pålegg formidles videre til dem som skal utføre arbeidet i marken.

Vi minner om at alle samiske kulturminner fra 1917 eller eldre er automatisk fredet i følge kml. § 4 annet ledd. Samiske kulturminner kan for eksempel være hustufter, gammetufter, teltboplasser (synlig som et steinsatt ildsted), ulike typer anlegg brukt ved jakt, fangst, fiske, reindrift eller husdyrhold, graver, offerplasser eller steder det knytter seg sagn til. Mange av disse er fortsatt ikke funnet og registrert av kulturminnevernet. Det er ikke tillatt å skade eller skjemme fredet kulturminne, eller sikringssonen på 5 meter rundt kulturminnet, jf. kml. §§ 3 og 6.

Vi gjør forøvrig oppmerksom på at denne uttalelsen bare gjelder Sametinget, og viser til egen uttalelse fra Nordland fylkeskommune.

Heelsegh/Med hilsen

Elin Rose Myrvoll
juogushoavda / seksjonssjef

Bjørn Berg
seniorráđđeaddi/seniorrådgiver

Åejviedåastoje / Hovedmottaker:
Norconsult

Kopijja / Kopi til:
Nordland fylkeskommune

8048 BODØ



NORCONSULT AS

Postboks 626

1303 SANDVIKA

Saksbehandler, innvalgstelefon

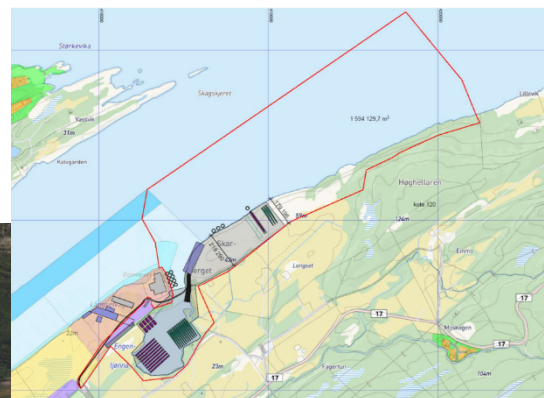
Svein Einar Stuen, 75 53 15 52

Innspill ved varsel om oppstart - reguleringsplan for Langsetvågen industripark 2 - planID 1828 2022 001 - Nesna

Vi viser til varsel om oppstart av planarbeid, oversendt ved brev fra dere av 30.08.2022.

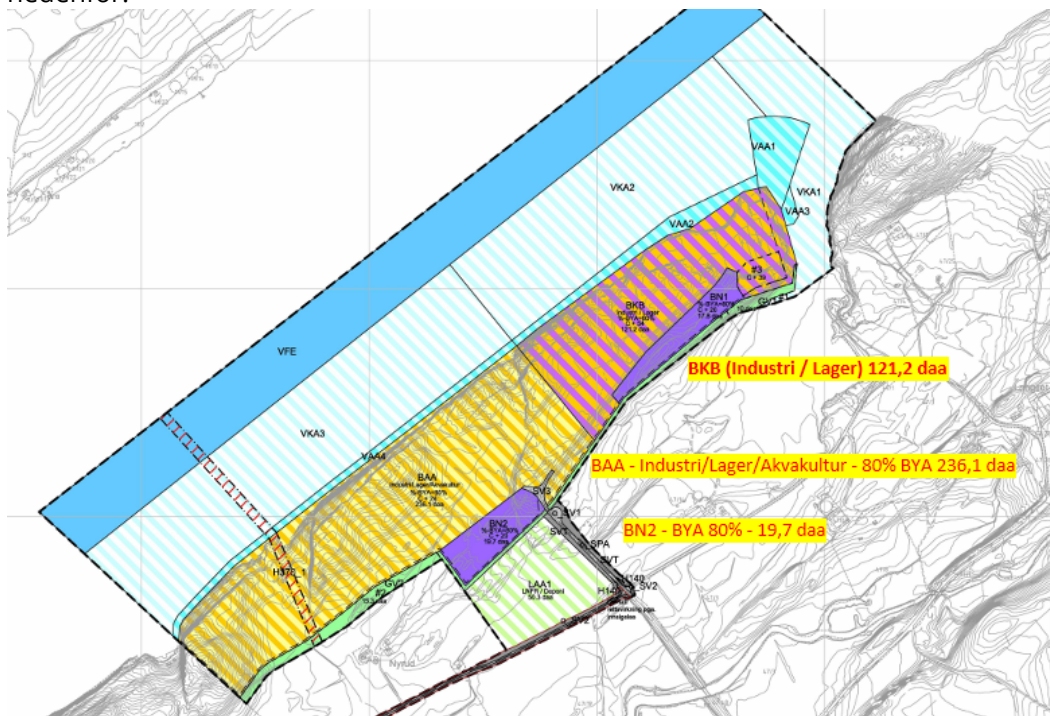
Det går fram at hensikten med planarbeidet er å legge til rette for et lagrings- og montasjeanlegg for vindturbiner for havvind. Det planlegges å sprengne ned deler av Skarberget, og fylle ut Engentjønna, samt å anlegge kaifront for mottak av turbindeler.

Planområdet er på hele 1600 daa, og vil omfatte vel 2 km strandlinje nordøstover fra Westcon sitt nåværende anlegg, jf. bildene. Selv om bare deler av planområdet blir sprengt ned, vil dette bl.a. få svært store landskapsmessige konsekvenser.



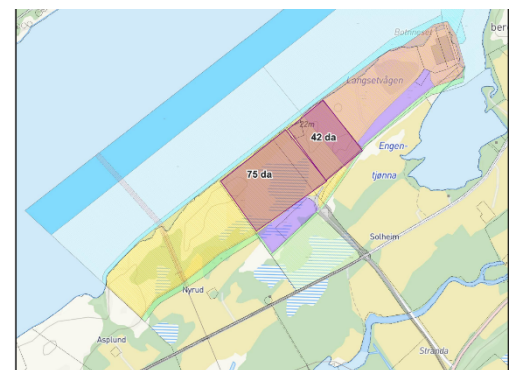


Sørvest for planområdet er det allerede regulert betydelige områder til industriformål, jf. kartet nedenfor.



Også i denne sammenhengen var det i utgangspunktet planlagt å fylle opp bl.a. Engentjønnna med overskuddsmasser. Etter bl.a. dialog med oss er Engentjønnna og Langsetvågen her bevart som våtmarksområde, noe som også ble påpekt som positivt i uttalelse herfra til planen av 07.09.2018. Det fremstår derfor som svært uheldig at disse områdene nå på nytt foreslås fylt opp med utsprenge steinmasser.

Vi kan ha en viss forståelse for at tiltakshaver ser planlagt lokalisering av landbasert oppdrettsvirksomhet som en hindring for at de store arealene som allerede er regulert til «Industri/Lager-/Akvakultur» sørvest for den eksisterende bedriften skal kunne utnyttes til montering av vindturbiner, jf. kartet t.h. Det må imidlertid kunne forventes at aktørene i området, d.v.s. Westcon Helgeland AS og Arctic Seafarm AS, kan samarbeide så langt som mulig om å utnytte de store områdene som allerede her er disponert til næringsformål.



Statsforvalteren i Nordland har i brev av 11.01.2022 til kommunene stilt krav om at det skal foreligge arealregnskap som grunnlag for at nye arealer skal kunne legges ut til utbyggingsformål, jf. «[Arealregnskap - nødvendig begrunnelse for ny arealbruk](#)». Dette bl.a. fordi vi nå opplever ei naturkrise som i vesentlig grad følger av menneskelig forbruk av naturområder. Sett i forhold til dette bør det foreligge svært gode grunner før ytterligere utfylling i / nedbygging av nøkkelbiotoper som Engentjønnna kan finne sted. Dette forsterkes av at det, innenfor planområdet, også er betydelige arealer med fulldyrka jord ved Engentjønnna (vel 50 daa).

Norconsult og tiltakshaver bør derfor her nøye vurdere om det er grunnlag for å gå videre med planarbeidet.



Planprogrammet

Etter det vi kan se legges det opp til å bruke anerkjent metodikk, angitt ved bl.a. håndbok V712 fra Statens vegvesen. Som utgangspunkt viser vi her til kravene som er gitt i [§ 17](#) i forskrift om konsekvensutredninger om at utredninger og feltundersøkelser

«skal følge anerkjent metodikk og utføres av personer med relevant faglig kompetanse»

Vi har følgende innspill til planprogrammet, som supplement eller tillegg til programmet slik det foreligger:

Aktuelle alternativ

«Nullalternativet», d.v.s. realisering av gjeldende plan, blir uten videre avskrevet i planprogrammets kap. 2.3 med at dette ikke vil gjøre det mulig *«å etablere anlegg for montasje av vindturbiner på Nesna»*.

Som det går fram ovenfor forventer vi at mulighetene for videre utvikling mot sørvest nøye vurderes. Dette innebærer at mulighetene for å forskyve lokaliteten for landbasert oppdrett i samarbeid mellom etablerte aktører bør utredes (f.eks. ved at tiltakshaver påtar seg å klargjøre et nytt område mot å overta arealer som er tiltenkt konsesjon for akvakultur i dag).

I den grad alternative muligheter i eksisterende regulerte områder ikke er tilfredsstillende utredet vil det være vanskelig å se at grunnlaget for å fremme et planforslag som angitt vil være til stede.

Samla belastning

I og med at dette forslaget kommer som tillegg til områdene som allerede er regulert, blir det viktig at konsekvensene av samla belastning ved full utbygging av begge de to planområdene blir tilfredsstillende utredet. Dette gjelder spesielt følgende forhold:

- **Reindrift:** Konsekvensene for reindriften vil både avhenge av lokalisering av ulike anlegg og menneskelig aktivitet til ulike tider av året. Den samlede belastningen for reinbeitedistriktet må avklares.
- **Landskap:** Som det går fram ovenfor vil en utvidelse av planområdet omfatte vel 2 km av strandområdet nord-øst for anlegget til Westcon, d.v.s. at berørt strandlinje kan bli mer enn fordoblet sammenlignet med gjeldende plan (som åpner for inngrep i ei strandlinje på ca 1,6 km). Endringen i landskapskarakter bør bl.a. visualiseres fra relevante fotosteder.
- **Naturmangfold:** Konsekvensene av summen av tiltak med tilhørende forbruk av naturområder og menneskelig aktivitet bør utredes. Dette omfatter bl.a. at en ev. utfylling av det marine våtmarksområdet Engentjønnen (jf. naturbase-ID [BM00020237](#)) bør sees i sammenheng med de planlagte utfyllingsområdene LAA1 og LAA2 i gjeldende plan, jf. kartet nedenfor. Det bør videre foretas en utredning av samla konsekvenser for marint naturmangfold og mulig påvirkning av fjordens miljøtilstand, jf. [vannforskriftens § 12](#).



Reindrift

Planområdet er en del av Hestmannen/Strandtindene reinbeitedistrikt. Reindriftingslovens § 19 fastslår at reindriften har beiterett i fjellet og annen utmarksstrekning, og beiteretten gjelder hele året. Halvøya fra Langsetvågen og nordøstover mot Litlvika brukes av reindriften som oppsamlingsområde. Det er områder med naturlige avgrensninger og hvor reinen samles midlertidig under innsamling til flytting, kalvemerking, skilling eller slakt. Det går flyttleier inn mot oppsamlingsområdet både fra Finnglunthaugen og videre sør-vestover til oppsamlingsområdet og reingjerde ved Ytterklubben og svømmeleia over til Handnesøya.

Flyttleiene har et særlig vern etter lov om reindrift § 22, og det er ikke lov å iverksette tiltak som hindrer bruk av flyttleiene:

«Reindriftingsutøvere har adgang til fritt og uhindret å drive og forflytte rein i de deler av reinbeiteområdet hvor reinen lovlig kan ferdes og adgang til flytting med rein etter tradisjonelle flyttleier. Med til flyttleier regnes også faste inn- og avlastingsplasser for transport av reinen.

Reindriftens flyttleier må ikke stenges, men Kongen kan samtykke i omlegging av flyttleier og i åpning av nye flyttleier når berettigede interesser gir grunn til det.

En utbygging som skissert, vil sannsynligvis få betydelige negative konsekvenser for reindriften oppsamlingsområde, flyttleier og tilhørende beiteareal.

Konsekvensutredning

Hestmannen/Strandtindene reinbeitedistrikt har over tid opplevd et betydelig press på og nedbygging av beitearealene.

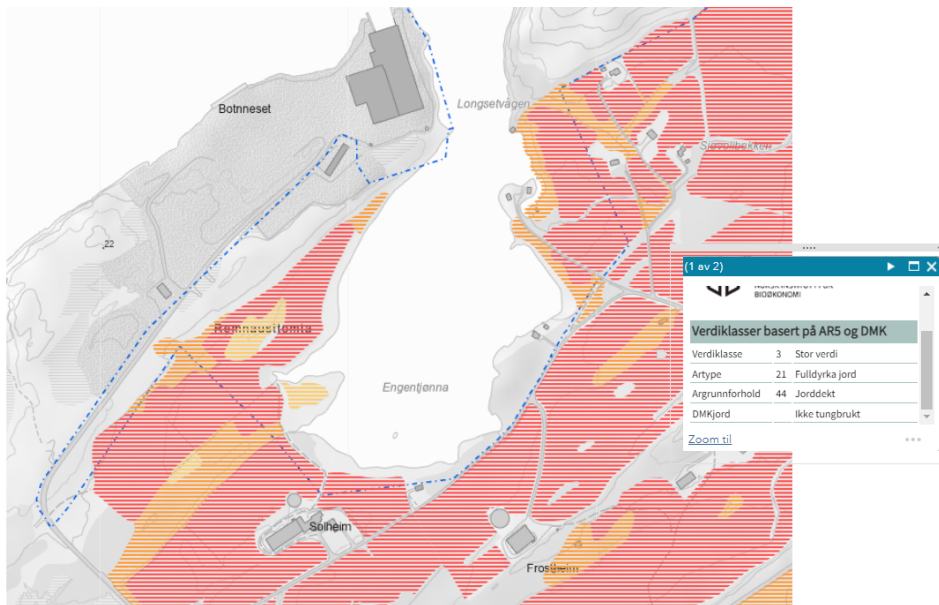
Det er derfor nødvendig at konsekvensutredningen inneholder en grundig analyse av tiltakets virkning for reindriften i området. Ifølge forskrift om konsekvensutredninger § 21 skal virkningen for samisk natur og kulturgrunnlag vurderes. Vi viser spesielt til tredje ledd som uttrykker at der hvor reindriftingsinteresser blir berørt, skal de samlede virkningene av allerede gjennomførte vedtatte eller godkjente planer og tiltak innenfor det aktuelle reinbeitedistriktet vurderes.

Vi vil i tillegg presisere noen problemstillinger som må belyses:

- Tiltakets konsekvenser for bruken av flytt- og trekkleier, samt oppsamlingsområdet i og rundt det planlagte tiltaket.
- Tiltakets konsekvens for bruken av beiteområdene i tiltaksområdet og i unntaksområder som følge av støy og aktivitet.
- Risikoen for at tiltaket kan gi økt konflikt med andre interesser i området, for eksempel med landbruket i forhold til rein på innmark.

Landbruk

Selv om det er ca 50 daa fulldyrka jord ved Engetjønna, jf. figuren nedenfor, stiller ikke det foreslåtte planprogrammet krav om at konsekvensene for landbruksinteressene skal utredes.



Vi ser at det innenfor planområdet er arealer med fulldyrka jord av stor verdi i tillegg til innmarksbeitearealer og dyrkbare arealer. Hele arealet av dyrka jord har potensiale for matproduksjon gitt god agronomi og overholdelse av driveplikten. Omdisponering av jordbruksarealet er svært utfordrende med de føringer som gjelder for jordvernet.

Norge har et avgrenset areal for matproduksjon. Samtidig er det en politisk målsetning at norsk matproduksjon skal økes (jf. meld. St. 11 (2016-2017)). En forutsetning for å nå dette målet er riktig bruk og vern av arealressursene. Det har lenge vært et politisk mål å begrense omdisponeringen av dyrka jord, målet for maksimal årlig omdisponering er strammet inn flere ganger, sist til 3 000 dekar ved vedtaket av oppdatert nasjonal jordvernstrategi i 2021.

Kommunene har et stort ansvar for bærekraftig planlegging og arealforvaltning. Å ivareta jordvernet er derfor en viktig oppgave for kommunene. For å nå nasjonale og regionale jordvernmål må kommunene føre en streng jordvernpolitikk i sin arealforvaltning. Hurdalsplattformen viser at regjeringen vil styrke jordvernet og sikre at jordvern blir et overordnet hensyn i arealforvaltningen. I januar 2021 sendte landbruksministeren og kommunal- og moderniseringsministeren brev til alle kommuner og fylkeskommuner om viktigheten av jordvern for å nå FNs bærekraftsmål. I mars 2022 ble det sendt et nytt brev fra landbruksministeren og kommunal- og moderniseringsministeren om at det er viktig å ta vare på matjorda for å kunne produsere så mye mat som mulig i Norge.

Statsforvalteren har en sentral rolle i å påse at nasjonale jordvern hensyn ivaretas i den kommunale planleggingen. Vi har fulgt opp den nasjonale målsettingen og vedtatt en strategisk plan for jordvern i Nordland. Der er ett av målene at det ikke skal omdisponeres mer enn maksimalt 150 dekar dyrka jord per år for hele Nordland fylke.

Dette betyr imidlertid ikke at omdisponering av dyrka jord aldri kan skje. Det sentrale spørsmålet er da hvorvidt samfunnsnyttene av en slik omdisponering vil overstige de negative konsekvensene av å bygge ned arealet.

Arealet innenfor planområdet er en del av et sammenhengende jordbruksområde. Vi forventer følgelig at en eventuell omdisponering av dette arealet først skjer etter at alle aktuelle alternativer er



grundig utredet og behovet tilfredsstillende begrunnet, ut fra bl.a. en klargjøring av at eksisterende muligheter i tidligere planavklarte områder ikke vil være tilstrekkelig (jf. ovenfor).

Avbøtende tiltak

Hvis jordbruksarealer blir omdisponert må avbøtende tiltak beskrives. Det må være en målsetting at jordmassene disponeres slik at de gir grunnlag for en langsiktig og god agronomisk- og miljømessig jordbruksproduksjon med minst mulig utslipp av klimagasser. Ett tiltak kan være at det lages en matjordplan. Planen må inneholde en beskrivelse av matjorda som skal flyttes. Forhåndskartlegging av mengde og kvalitet på jorda er avgjørende for god disponering av jordressursene og bør gjøres i god tid før anleggsarbeidet starter. Det må gjøres en vurdering av mottaksarealer og det må lages en plan for hvordan selve jordflyttingen skal utføres for å få en best mulig kvalitet på det nye jordbruksarealet. Det bør være en forutsetning at mottaksarealene får samme klassifisering i AR5 og samme størrelse som det omdisponerte arealet. Matjord bør i utgangspunktet ikke brukes til jordforbedring på eksisterende jordbruksareal. Matjord bør helst flyttes til udyrka areal som ikke kan dyrkes opp på annen måte. Hvis dette ikke er mulig er areal som skal repareres etter skader eller inngrep et alternativ. Overflatedyrka areal eller innmarksbeite som kan oppgraderes til fulldyrka jord kan også være et alternativ. Det er best hvis man kan unngå mellomlagring av massene, men frakte dem til permanent plassering med det samme.

Eksisterende dreosanlegg som blir berørt må enten settes tilbake i minst like god stand som før anleggsarbeidene startet, ellers så må det etableres et helt nytt dreosanlegg. Det er en forutsetning at dyrka jord utenfor planområdet ikke blir berørt og ikke blir bruket til rigg- og anleggsområde.

I tillegg til de bærekraftsmålene som i planprogrammet er vurdert som relevante vil vi ta med bærekraftsmål nr 2: Utrydde sult, oppnå matsikkerhet og bedre ernæring, og fremme bærekraftig landbruk.

Klima og miljø

Miljødirektoratets [veileder M-1941](#) gir et oppdatert og godt grunnlag for utredning av konsekvensene for natur og miljø. Det er vesentlig at det i kap.6.3 legges opp til at konsekvensene skal være resultatet av en vurdering av forholdet mellom verdi og påvirkning, jf. også «konsekvensvifta» i figur 6-6 i [Vegvesenets håndbok V712](#).

Naturmangfold

Formålet med naturmangfoldloven (jf. [§ 1](#)) er at

«naturen med dens biologiske, landskapsmessige og geologiske mangfold og økologiske prosesser tas vare på ved bærekraftig bruk og vern, også slik at den gir grunnlag for menneskenes virksomhet, kultur, helse og trivsel, nå og i fremtiden, også som grunnlag for samisk kultur.»

Dette, sammen med miljørettsprinsippene som er fastsatt i [lovens § 7](#), jf. §§ 8-12, må også ligge til grunn for konsekvensutredningene som skal gjennomføres og beslutningene som skal fattes på grunnlag av disse. Slik vi ser det bør krav om følgende utredninger tas inn i planprogrammet:

Konsekvensene for våtmarksfugl

Vi ser av kopi av tilbakemelding fra Nesna og omegn lokallag av BirdLife at Engentjønnå betegnes som et

«rikt våtmarksområde med særlig høye antall av rødlistede arter og viktig økologisk funksjon»,



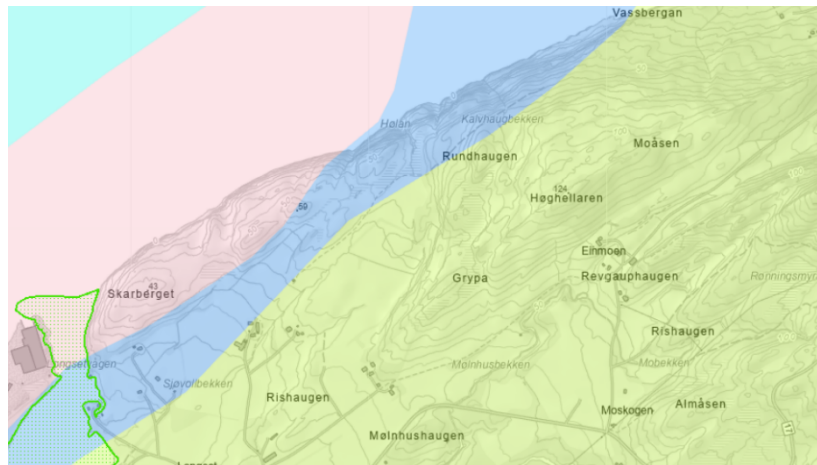
og at det bl.a. hekker vipe i området, en fugl som nå har status som kritisk truet (CR) på norsk rødliste.

Planprogrammet bør derfor stille krav om

- kartlegging av fugl i hekkesesongen, samt i trekkperiodene om våren og høsten.
- utredning av økologiske sammenhenger i området, som bruk av områdene ved Engentjønna i forhold til våtmarksområdet Skogsleira.

Konsekvenser for botaniske verdier / naturtyper

Det går fram at det er gjort en del kartlegging av botanisk naturmangfold i området, uten at vi kan finne disse registreringene i naturbase /Nordlandsatlas (jf. forskriftens krav ([§ 24](#)) om at data som samles inn skal være tilgjengelig for offentlige myndigheter, fortrinnsvis ved at forslagsstiller selv legger disse inn i offentlige databaser). Vi vil videre her presisere at kartlegging av naturtyper nå bør gjennomføres i samsvar med [Miljødirektoratets instruks for kartlegging av terrestriske naturtyper etter NiN2-metoden](#) (Miljødirektoratet).



Gjennomført kartlegging bør legges til grunn for en systematisk kartlegging med sikte på å lokalisere trua / sårbare naturtyper og arter. Som det går fram av kartet til høyre består deler av området av kalkspatmarmor. Disse områdene bør undersøkes spesielt grundig, med særlig vekt på områder med strandberg, kulturmark og myr.

Det går videre fram at det er gjennomført en kartlegging av marint naturmangfold. I og med at det planlegges omfattende utfyllinger i sjøen bør det imidlertid også foretas nærmere kartlegging av marine naturtyper. Dette gjelder både for områder som kan bli direkte berørt av planlagte tiltak, eller indirekte påvirket som følge av endring av strømforhold eller nedslamming som følge av anleggsaktivitet.

I den grad det avdekkes at vesentlige konsekvenser kan oppstå, bør utredningene også, så langt som mulig, omfatte avbøtende tiltak.

Konsekvensene av gjennomføring av forslaget bør sammenholdes med konsekvensene av full utbygging i samsvar med gjeldende reguleringsplan (jf. ovenfor)

Konsekvenser for landskapsverdi

Som grunnlag for utredning av konsekvensene for landskapsverdi og landskapskarakter bør det gjennomføres en synlighetsanalyse av aktuelle utbyggingsalternativ (jf. ovenfor), d.v.s. et kart som viser områder der de planlagte tiltakene vil være synlige. «[Veileder for vurdering av landskapsvirkninger ved utbygging av vindkraftverk](#)» fremstår som relevant her, sammen med veiledningen gitt i M-1941.

Som påpekt ovenfor bør det videre foretas visualiseringer av ulike alternativer fra relevante steder.



Utslipp av klimagasser

Utslipp av klimagasser – bør beregnes som følge av

- planlagte arealbruksendringer
- utslipp som følge av anleggsarbeid.

Som grunnlag for dette arbeidet viser vi til beregningsverktøyet for arealbruksendringer som er tilgjengelig hos Miljødirektoratet, se regnearket Arealbruksendringer.xlsx på siden «[Beregne effekt av ulike klimatiltak](#)».

I og med at Miljødirektoratets metode ikke tar hensyn til dybden på myra, bør utslipp som følge av oppgraving av myr beregnes ved bruk av vedlagte regneark (utviklet av oss med bistand fra NIBIO). Mudring og utfylling vil i de fleste tilfeller kreve tillatelse fra Statsforvalteren etter forurensningsloven. I den grad det skal planlegges for mudring eller utfylling bør behovet for sedimentundersøkelser vurderes. Uavhengig av om slike undersøkelser er foretatt som grunnlag for reguleringsplan, vil dette være aktuelt som grunnlag for vår vurdering og behandling av ev. søknad om mudring / utfylling etter forurensningsloven. Vi viser i denne sammenhengen til [veileder M350](#) om håndtering av sedimenter (jf. kap. 2).

Avbøtende tiltak kan være å deponere myrmasser slik at de konserveres, kompenserende tiltak kan være restaurering av tidligere grøftede myrområder andre steder. Eventuelle muligheter for dette bør utredes.

Annen forurensing

Støy

Det bør foretas støyberegninger for ulike faser av prosjektet (drifts- og anleggsfase), og utarbeides støysonekart på dette grunnlaget. Vi viser her til retningslinje for behandling av støy i arealplanlegging - [T-1442/2021](#), der bl.a. grenseverdier for gul og rød støysone er angitt.

Mikroplast

Utsprengning av så store mengder fjell medfører risiko for utslipp av mikroplast som følge av bruk av sprengplast.

Omfanget av dette bør klargjøres, og avbøtende tiltak bør utredes.

Olje og andre kjemikalier

Det bør beskrives hvordan utslipp av olje og andre kjemikalier skal fanges opp, både i anleggsfasen og i driftsfasen (montering av vindmøller).

Sedimentundersøkelser

I og med at det skal foretas betydelige utfyllinger her, bør planprogrammet stille krav om at det skal gjennomføres sedimentundersøkelser. Vi viser her til Miljødirektoratets [veileder M-350](#) «for håndtering av sediment», der det bl.a. går fram at kartlegging av forurensningssituasjonen, ved bruk av sedimentundersøkelser, i de aller fleste tilfeller vil være aktuelt, samt tabell 2-1, som presiserer at slike undersøkelser bl.a. må gjennomføres ved store utfyllingstiltak.

Utfylling vil også kreve tillatelse etter forurensningsloven. Sedimentundersøkelser vil også være grunnlag for behandlingen av denne.



Nærmiljø

Etter det vi kan se vil gjennomføring av planen føre til at beboere og besøkende i området får endret nærmiljøet betydelig, både som følge av nedsprenget og utfylling i terrenget og fordi store bygninger og ferdigmonterte vindmøller i betydelig grad vil virke dominerende i området. Det bør foretas en vurdering av eventuelle helsemessige konsekvenser, som følge av fysiske endringer i nærmiljøet og lyd og lys fra virksomhet i området. Dette gjelder både anleggsperioden og driftsperioden.

Samfunnsikkerhet og beredskap

Klimatilpasning

Statlig planretningslinje for klima- og energiplanlegging og klimatilpasning (SPR) gir føringer for kommunenes, fylkeskommunenes og statens arbeid med klimatilpasning. Det er utarbeidet en egen veileder for hvordan klimatilpasningsarbeidet kan gjennomføres. Her er det henvisninger til lovkrav og lenker til en rekke eksempler. Veilederen tar for seg klimatilpasning for både planstrategi, kommuneplanens samfunnsdel og arealdel, temaplan og reguleringsplaner. Veilederen viser også til hvilket ansvar ulike offentlige aktører har i klimatilpasningsarbeidet.

Statsforvalteren har også utarbeidet tall for fremtidig temperatur, nedbør og havnivåstigning for ulike steder i Nordland. Disse tallene skal legges til grunn ved planlegging. Statsforvalteren har samlet vår informasjon om klimatilpasning i Nordland på denne siden:

<https://www.statsforvalteren.no/Nordland/Samfunnsikkerhet-og-beredskap/klimatilpasning/>

Digitaliserte plankart

Kommuner som har geosynkronisering av plandata med Kartverket må sørge for at også høringsutkast blir gjort tilgjengelige for synkronisering. Kommuner som ikke har geosynkronisering må fortsatt sende høringsutkast av alle plantyper til plannordland@kartverket.no. Planen vil da både bli kvalitetssikra og gjort tilgjengelig gjennom Nordlandsatlas.

Samordning av statlige innsigelser i Nordland

Statsforvalteren har i henhold til Kommunal- og moderniseringsdepartementets brev av 22.12.17 ansvar for å samordne innsigelser fra regionale statsetater i Nordland i plansaker. Vi ber om at kommunen setter av tid til dialog med berørte statlige myndigheter, i den grad det dreier seg om arealkonflikter. En slik dialog bør fortrinnsvis skje før saken sendes på offentlig ettersyn. Statsforvalteren kan bidra til å gjennomføre en slik dialog.

Med hilsen

Tore Vatne (e.f.)
seksjonsleder

Svein Einar Stuen
seniorrådgiver

Dokumentet er elektronisk godkjent



Saksbehandlere:

Stine Gabrielsen – beredskapsfaglige forhold

Toril Austvik – landbruksfaglige forhold

Elisabeth Utstøl Pettersen – reindriftsfaglige forhold

Svein Einar Stuen – plan- og miljøfaglige forhold

Kopi til:

BIRDLIFE NORGE, NESNA OG OMEGN LOKALLAG	Skogsøy	8700	NESNA
Nesna kommune	Moveien 24	8700	Nesna
A.S.L. AS	Postboks 1052	8602	MO I RANA
HESTMANN STRANDTIND REINBEITEDISTRIKT	c/o Kurt Jørgen Gaup Nesnaveien 1020	8725	UTSKARPEN
NORDLAND FYLKESKOMMUNE	Postboks 1485 Fylkeshuset	8048	BODØ
WESTCON HELGELAND AS	Langsetvågen Industriområde	8700	NESNA

Uttalelse til reguleringsplanarbeid

Du kan bruke dette skjemaet til å sende inn en uttalelse. Alle uttalelser blir sendt til forslagsstiller/plankonsulent, og er med på å danne grunnlag for videre behandling i kommunen.

Uttalelsen gjelder:

Navn på reguleringsplan:

Planident:

Kommune:

Forslagsstiller:

Navn:

Organisasjonsnummer:

Plankonsulent:

Navn:

Organisasjonsnummer:

Varsel er mottatt av:

Navn:

Telefonnummer:

E-post:

Adresse:	Gårdsnr.:	Bruksnr.:
<input type="text"/>	<input type="text"/>	<input type="text"/>

Adresse:	Gårdsnr.:	Bruksnr.:
<input type="text"/>	<input type="text"/>	<input type="text"/>

Adresse:	Gårdsnr.:	Bruksnr.:
<input type="text"/>	<input type="text"/>	<input type="text"/>

Adresse:	Gårdsnr.:	Bruksnr.:
<input type="text"/>	<input type="text"/>	<input type="text"/>

Uttalelse:

Du kan skrive din uttalelse i tekstboksen under. Du kan også laste opp et vedlegg ved å trykke på

'Oversikt - skjema og vedlegg' øverst til venstre.

Dette skjemaet kan kun sendes inn én gang. Påbegynt skjema lagres automatisk.

Vi gjør oppmerksom på at uttalelsene kan bli offentliggjort som en del av den kommunale saksbehandlingen.

Naturvernforbundet i Rana og Omegn har ikke hatt kapasitet til å utarbeide egen uttalelse om denne saka. Vi velger derfor å støtte og gi tilslutning til vår "søsterorganisasjon" BirdlifeNorges uttalelse.

Mvh

Frode Solbakken, leder i Naturvernforbundet i Rana og Omegn

Signert av

FRODE SOLBAKKEN på vegne av NATURVERNFORBUNDET RANA
OG OMEGN

29.10.2022

Dette dokumentet er signert elektronisk og arkivert i Altinn.

29.10.2022 13:41:11 AR513047852

29.10.2022 13:41:11 AR513047852

Norconsult AS
Postboks 237
8601 Mo i Rana

UTTALELSE TIL VARSEL OM OPPSTART AV ARBEID MED DETALJREGULERING FOR LANGSETVÅGEN INDUSTRIPARK 2 I NESNA KOMMUNE

Vi viser til varsel om oppstart av 31.08.2022. Høringsfristen er 15.10.2022 og uttalelsen er dermed innen fristen.

Linea har etter energiloven områdekonsesjon i aktuelle kommune. Dette innebærer at vi etablerer og drifter strømmettet i kommunen (høyspent og lavspent fordelingsnett). I tillegg har Linea anlegg som er etablert etter anleggskonsesjon innenfor kommunen.

På denne bakgrunn gjør vi oppmerksom på at det i dette planområdet må tas høyde for de anlegg som det er nødvendig for oss å etablere og drifte.

1. Felles for elektriske anlegg

Vi har elektriske anlegg i det aktuelle planområdet som vist på vedlagte kart. Kartet kan brukes under følgende forutsetninger:

- Brukes kun som underlag for forespurt planarbeid
- Bør slettes etter bruk - husk at nettet endrer seg kontinuerlig
- Må ikke oversendes andre uten netteiers samtykke
- Må ikke anses som kabelpåvisning. Viser for øvrig til våre nettsider: <https://www.linea.no/bygge-ende-grave/gravemelding/>

1.1 Adkomst og terrengendringer

Det må ikke iverksettes tiltak som medfører forringelse av adkomst til våre anlegg. Det må heller ikke gjøres inngripen i terrenget som medfører endring av overdekningen over kabler eller oppfylling av terrenget som medfører redusert høyde opp til luftledningsanlegg.

1.2 Inntegning på plankart

Vi gjør oppmerksom på at spenningsnivået for ledningsanleggene *ikke* må påføres i planen, herunder plankartet. Kraftledninger skal på kart ha en enhetlig utforming, uavhengig av spenningsnivå og eventuelle fysiske forskjeller. Parallell ledninger som går i samme trasé, skal tegnes som én ledning. Høyspenningsskabler under bakken tegnes ikke inn på kartet. Vi viser i denne sammenheng til Forskrift om beredskap i kraftforsyningen § 6-2, og NVEs *Veiledning til forskrift om beredskap i kraftforsyningen*, pkt 6.2.5.

Arealer og eiendommer som brukes til, eller i fremtiden skal brukes til transformatorstasjoner eventuelt nettstasjoner avsettes i planen til arealformål – energianlegg.

1.3 Andre forhold

I god tid før utbygging må det avklares hvordan nye bygninger i planområdet skal forsynes med elektrisk strøm. Det må avklares i hvilken grad eksisterende ledninger/kabler eventuelt kan benyttes, om nye ledninger/kabler må legges og om det er behov for ny(e) nettstasjon(er).

Den eller de som utløser tiltak i strømforsyningsnettet, både flytting, nyanlegg og forsterkning, må som hovedregel dekke kostnadene med tiltaket, inkludert eventuelle kostnader til erverv av nye rettigheter. Nye traséer må gis rettigheter med minst like gode vilkår som det vi har til de eksisterende traséene. Normalt er dette stedsevarige (evigvarende) bruksrettigheter.

Dersom planen forutsetter at eksisterende høyspenningsanlegg må flyttes eller legges om, må det settes av plass til ny trasé og/eller nettstasjon(er).

Ved bygging i nærheten av luftledninger, gjøres det oppmerksom på at det ikke nødvendigvis er samsvar mellom hvilken avstand som er nødvendig for å komme under anbefalt utredningsgrense for magnetfelt og gjeldende byggeforbudsbelte.

2. Anlegg etablert etter områdekonsesjon (normalt distribusjonsnett)

Anlegg under 24 kV inngår i distribusjonsnettet for elektrisk energi og er bygget i medhold av områdekonsesjon. Omlegging av disse anleggene fordrer ikke søknad om endring av konsesjon, men en del hensyn må likevel ivaretas.

2.1 Eksisterende høyspenningskabler

Høyspenningskablene som ligger innenfor planområdet, må tas hensyn til. Normalt kan det iverksettes tiltak (inkludert planting av trær) så nært inntil kabelgrøften som 1,5 meter målt horisontalt fra <kabelgrøftens ytterkant>. Det viktige er at det ikke planlegges bebyggelse over kabelgrøften. Det må bestilles kabelpåvisning for å få en nøyaktig kartfesting av kabelens plassering i terrenget.

2.2 Behov for ny nettstasjon – samt forhold til eksisterende frittliggende nettstasjon

For å sikre strøm til ny bebyggelse, må det settes av plass til å etablere en eller flere nye nettstasjoner i området. Nettstasjonen(e) bør plasseres nær effektuttaket.

Eventuelle nettstasjoner må plassert minimum tre meter fra veikant og utenfor veiens frisisoner. Størrelsen på nettstasjoner kan være opptil 15 m².

Nettstasjoner kan også etableres i egne rom i bygg. Det stilles i slike tilfeller særskilte krav til utforming av rommet, samt til adkomst og ventilasjon m.v.

Det må tas hensyn til eksisterende nettstasjoner innenfor planområdet. For både nye og eksisterende nettstasjoner gjelder at disse må stå minst 5 meter fra bygning med brennbare overflater. Avstanden gjelder også til terrasser og lignende brennbare utstikk som er direkte knyttet til bygget. Nye nettstasjoner (også de som flyttes) bør ikke komme nærmere en 10m fra bygninger / rom hvor det skal oppholde seg mennesker over tid. I praksis betyr det at soverom / oppholdsrom bør være 10 m fra, mens bod, garasjer, tekniske rom er unntatt.

Vi ser at det ofte dessverre ikke blir tatt hensyn til disse avstandskravene når nye bygninger planlegges og oppføres. Dette skaper problemer både for grunneiere og nettselskapet. Det er derfor viktig å synliggjøre byggegrenser mot nettstasjoner i reguleringsbestemmelsene.

Følgende må spesifikt ivaretas i plan med bestemmelser:

- Der nettselskapet har angitt behov for plassering av ny netstasjon, må det reguleres et areal til slikt formål
- Netstasjoner tillates oppført i forbindelse med strøm til stedbunden næring i LNFR-område samt i areal regulert til utbyggingsformål
- Netstasjoner tillates oppført også utenfor regulerte byggegrenser og kommer i tillegg til tillatt utnyttelsesgrad.
- Netstasjoner tillates oppført inntil 1 m fra eiendomsgrense og at det generelt er 5 m byggegrense rundt netstasjoner.

2.3 Hvis behov for særskilt trasé for strømfremføring (f.eks. når veigrunn ikke kan benyttes):

For strømforsyning av ny bebyggelse vil det være nødvendig å etablere ny høyspenningsforsyning inn i området. Med hensyn til hva som vil være beste tilkoblingspunkt i eksisterende nett, ser vi at det vil være nødvendig å anlegge en trasé fra <angi> og inn mot anmerket område hvor det er aktuelt å plassere en ny netstasjon. Se vedlagt kartskisse. Vi ber derfor om at det i planen etableres trasé for anlegg som beskrevet. Dersom det ikke er aktuelt å anlegge vei i samme korridor, kan kabelgrøft gjerne kombineres med gangsti eller friområde. Det viktige er at det ikke planlegges bebyggelse over kabelgrøften. Normalt byggeforbud langs kabelgrøfter er <avstand> meter målt horisontalt fra <kabelgrøftens ytterkant/midt kabelgrøft>.

3. Andre forhold

Vi ønsker å bli kontaktet i god tid før utbygging, slik at vi kan planlegge nye anlegg og angi hvor vi ønsker at utbyggere skal grave kabelgrøfter inn til bygninger. Før selve arbeidet i utbyggingsområdet starter opp, ønsker vi også å avklare fremdriftsplan med utbygger.

Det er også viktig at nye utbyggingsområder/teknisk infrastruktur planlegges slik at spesielt våre høyspenningsledninger ikke må flyttes. Når kabler flyttes, må disse kappes og skjøtes. Basert på en samfunnsøkonomisk vurdering bør slike skjøter reduseres til et minimum, da disse erfaringsmessig kan medføre større risiko for feilsituasjoner i nettet og en mer ustabil strømleveranse.

Med hilsen
Linea AS



Kjersti Lindgren
Konsulent

Vedlegg : Kartutsnitt over området



Grønn linje er lavspent luftlinje, blått stiptet er høyspent jordkabel. Grønn firkant er nettstasjon

Uttalelse til reguleringsplanarbeid

Du kan bruke dette skjemaet til å sende inn en uttalelse. Alle uttalelser blir sendt til forslagsstiller/plankonsulent, og er med på å danne grunnlag for videre behandling i kommunen.

Uttalelsen gjelder:

Navn på reguleringsplan: Langsetvågen industripark 2
Planident: 1828 2022 001
Kommune: Nesna

Forslagsstiller:

Navn: Westcon Helgeland AS
Organisasjonsnummer: 942313365

Plankonsulent:

Navn: NORCONSULT AS
Organisasjonsnummer: 962392687

Varsel er mottatt av:

Navn: SANDVÆR JOHN CHARLES
Telefonnummer: 41298383
E-post: Johchasa@outlook.com

Adresse:	Gårdsnr.:	Bruksnr.:
Ranheimgata 21	47	47
Adresse:	Gårdsnr.:	Bruksnr.:
8624 mo i rana	46	12

Uttalelse:

Du kan skrive din uttalelse i tekstboksen under. Du kan også laste opp et vedlegg ved å trykke på 'Oversikt - skjema og vedlegg' øverst til venstre.

Dette skjemaet kan kun sendes inn én gang. Påbegynt skjema lagres automatisk.

Vi gjør oppmerksom på at uttalelsene kan bli offentliggjort som en del av den kommunale saksbehandlingen.

Hei. Vet ikke om mine tomter vil bli berørt av denne reguleringa, men tviler på det. Skulle det

likevel gjøre det på noe vis, så er det helt greit.

Mvh

John sandvær

Signert av

JOHN CHARLES SANDVÆR på vegne av SANDVÆR JOHN
CHARLES

03.09.2022

Dette dokumentet er signert elektronisk og arkivert i Altinn.

03.09.2022 18:12:37 AR504917992

Uttalelse til reguleringsplanarbeid

Du kan bruke dette skjemaet til å sende inn en uttalelse. Alle uttalelser blir sendt til forslagsstiller/plankonsulent, og er med på å danne grunnlag for videre behandling i kommunen.

Uttalelsen gjelder:

Navn på reguleringsplan:

Planident:

Kommune:

Forslagsstiller:

Navn:

Organisasjonsnummer:

Plankonsulent:

Navn:

Organisasjonsnummer:

Varsel er mottatt av:

Navn:

Telefonnummer:

E-post:

Adresse:	Gårdsnr.:	Bruksnr.:
<input type="text"/>	<input type="text" value="11"/>	<input type="text" value="5"/>

Uttalelse:

Du kan skrive din uttalelse i tekstboksen under. Du kan også laste opp et vedlegg ved å trykke på 'Oversikt - skjema og vedlegg' øverst til venstre.

Dette skjemaet kan kun sendes inn én gang. Påbegynt skjema lagres automatisk.

Vi gjør oppmerksom på at uttalelsene kan bli offentliggjort som en del av den kommunale saksbehandlingen.

Jeg protesterer på det sterkeste mot all videre utbygging av Langsethågen!
Som grunneier av eiendommen 11/5 som brukes skal brukes til fritidssted vil ikke være tilstede.
Eiendommen forringes av støy og aktivitet som er forstyrrende for folk og fe.
Eiendommen taper seg som fritidssted og vil ikke være attraktivt som rekreasjon for hvile og

fred.

Det er allerede mye støy fra området som har vært til stor sjenanse. Dette er støy som intensjonelt foregår store deler av døgnet og i helger. Søksmål vil være nærliggende.

Signert av

GEIR NIKOLAISEN på vegne av NIKOLAISEN GEIR

04.09.2022

Dette dokumentet er signert elektronisk og arkivert i Altinn.

04.09.2022 10:02:53 AR504931768

04.09.2022 10:02:53 AR504931768

Vår saksbehandler
Kjersti GranDokumentdato
07.09.2022

Deres dato

Vår referanse
2022/31 GRKJDeres referanse
1 8 2 8 2 0 2 2 0 0 1NORCONSULT AS
Att.Tuva Cathrine Elisabeth Daae
Postboks 626
1303 SANDVIKA

Oppstart av planarbeid - Langsetvågen industripark

Direktoratet for samfunnssikkerhet og beredskap (DSB) viser til plansaken som dere har sendt på høring. DSB har dessverre ikke kapasitet til å gå inn i alle mottatte plansaker og sender derfor automatisk ut dette generelle svaret på slike saker.

Det er Statsforvalteren som skal følge opp at hensynet til samfunnssikkerhet er ivaretatt i plansaker. Statsforvalteren har også et ansvar for samordning av statlige innsigelser til kommunale planer.

DSB har innsigelseskompetanse etter plan- og bygningsloven i plansaker som berører følgende områder:

- Virksomheter som håndterer farlige stoffer herunder storulykkevirksomheter
- Transport av farlig gods
- Brannsikkerhet herunder tunneller og underjordiske anlegg
- Tilfluktsrom (sivilforsvarsdistriktene)

Siden Statsforvalteren har et overordnet ansvar for å følge opp samfunnssikkerhet i planer, vil også disse områdene kunne inngå som en del av Statsforvalterens oppfølging. DSB samarbeider med Statsforvalteren og vil gi faglig innspill til Statsforvalteren dersom det er nødvendig.

Hvis det likevel er behov for direkte involvering av DSB i plansaken, bes det om at høringen sendes inn til DSB på nytt med tydelig angivelse av hvilket forhold det bes om DSBs uttalelse til.

Dersom plansaken gjelder areal knyttet til etablert storulykkevirksomhet eller areal hvor det planlegges etablering av anlegg som sikkert eller muligens vil bli storulykaneanlegg, bes det også om at høringen sendes DSB på nytt. Det må fremgå av oversendelsen at saken gjelder plansak knyttet til anlegg omfattet av storulykeforskriften.

Vi viser for øvrig til www.dsb.no for DSBs veileder om samfunnssikkerhet i kommunens arealplanlegging og veileder om sikkerheten rundt storulykkevirksomheter.

Med hilsen
for Direktoratet for samfunnssikkerhet og beredskap
Arkivseksjonen

Helle G Nielsen
seksjonssjef

Kjersti Gran
konsulent

Dokumentet er godkjent elektronisk og sendes derfor uten underskrift.

Postadresse
Direktoratet for
samfunnssikkerhet og beredskap

Postboks 2014
3103 Tønsberg

Besøksadresse
Rambergveien 9, 3115 Tønsberg

E-post
postmottak@dsb.no

Telefon
33 41 25 00

Internett
www.dsb.no

Telefaks
33 31 06 60

Organisasjonsnummer
974 760 983

Uttalelse til reguleringsplanarbeid

Du kan bruke dette skjemaet til å sende inn en uttalelse. Alle uttalelser blir sendt til forslagsstiller/plankonsulent, og er med på å danne grunnlag for videre behandling i kommunen.

Uttalelsen gjelder:

Navn på reguleringsplan: Langsetvågen industripark 2
Planident: 1828 2022 001
Kommune: Nesna

Forslagsstiller:

Navn: Westcon Helgeland AS
Organisasjonsnummer: 942313365

Plankonsulent:

Navn: NORCONSULT AS
Organisasjonsnummer: 962392687

Varsel er mottatt av:

Navn: POLARSIRKELEN FRILUFTSRÅD
Telefonnummer: 90020064
E-post: pal.vinje@friluftsradet.no

Adresse:	Gårdsnr.:	Bruksnr.:
Movegen 24, 8700 Nesna		

Uttalelse:

Du kan skrive din uttalelse i tekstboksen under. Du kan også laste opp et vedlegg ved å trykke på 'Oversikt - skjema og vedlegg' øverst til venstre.

Dette skjemaet kan kun sendes inn én gang. Påbegynt skjema lagres automatisk.

Vi gjør oppmerksom på at uttalelsene kan bli offentliggjort som en del av den kommunale saksbehandlingen.

Polarsirkelen friluftsråd har vurdert oppstartsmelding for reguleringsplanarbeidet ifm Langsetvågen industripark 2. I henhold til kartlegging og verdifastsetting av friluftsområder i Nesna kommune (ref Miljødirektoratets Naturbase kan vi ikke se at foreslått område for utbygging kommer i konflikt

med friluftsområder av særlig verdi.

De mest nærliggende områdene er Ytterklubben/Skogsøya i SW og Fransvika i NE. Begge disse friluftsområdene ligger under kategorien "Registrert friluftsområde", som er kartleggingens laveste verdi. Disse to områdene synes heller ikke å bli berørt av en evt utbygging i Langsetvågen.

Når det gjelder tilgjengelighet til strandsonen, som også må vurderes som en presset ressurs i friluftssammenheng, så befinner utbyggingsområdet seg i kategorien stor eller veldig stor helningsvinkel. Dette tilsier at området ikke har særlig verdi som tilgangsområde til strandsonen. Friluftsrådet har på bakgrunn av dette ingen innvendinger til planarbeidet.

Signert av

PÅL VINJE på vegne av POLARSIRKELEN FRILUFTSRÅD

08.09.2022

Dette dokumentet er signert elektronisk og arkivert i Altinn.

08.09.2022 09:22:00 AR505669122

08.09.2022 09:22:00 AR505669122



POLITIET

Norconsult AS

Nordland politidistrikt

Deres referanse:

Vår referanse:

Dato:

22/166539 - 3

08.09.2022

Høring - varsel om oppstart av reguleringsplanarbeid Langsetvågen industripark 2

Viser til Deres mail av 31. august 2022 angående ovenstående.

Nordland politidistrikt tar oppstart av reguleringsplanarbeid Langsetvågen til orientering.
Vi har ingen uttalelser i denne omgang men ser gjerne at ferdig reguleringsplan sendes oss v/
Nesna politistasjon
Postboks 123,
8701 NESNA

Med hilsen

Hogne Rosø

Politioverbetjent

hogne.roso@politiet.no

Dokumentet er elektronisk godkjent uten signatur.

Nordland politidistrikt

Post: Postboks 1023, 8001 BODØ
E-post: post.nordland@politiet.no

Tlf: (+47) 75 58 90 00

Org. nr: 983999999
www.politiet.no

Uttalelse til reguleringsplanarbeid

Du kan bruke dette skjemaet til å sende inn en uttalelse. Alle uttalelser blir sendt til forslagsstiller/plankonsulent, og er med på å danne grunnlag for videre behandling i kommunen.

Uttalelsen gjelder:

Navn på reguleringsplan:

Planident:

Kommune:

Forslagsstiller:

Navn:

Organisasjonsnummer:

Plankonsulent:

Navn:

Organisasjonsnummer:

Varsel er mottatt av:

Navn:

Telefonnummer:

E-post:

Adresse:	Gårdsnr.:	Bruksnr.:
<input type="text"/>	<input type="text" value="46"/>	<input type="text" value="26"/>
Adresse:	Gårdsnr.:	Bruksnr.:
<input type="text"/>	<input type="text" value="46"/>	<input type="text" value="10"/>

Uttalelse:

Du kan skrive din uttalelse i tekstboksen under. Du kan også laste opp et vedlegg ved å trykke på 'Oversikt - skjema og vedlegg' øverst til venstre.

Dette skjemaet kan kun sendes inn én gang. Påbegynt skjema lagres automatisk.

Vi gjør oppmerksom på at uttalelsene kan bli offentliggjort som en del av den kommunale saksbehandlingen.

Mulige arbeidsplasser i ein kommune er viktig, men i dette tilfelle er vindkraft ei stor avsporing i

forhold til natur : dyre, fugle, og fisk, og ellers forhold i naturen. I tillegg bidrar det til spredning av plastpartikler i naturen(Leading edge error), og som i attpåtil inneholder stoffer som er skadelige for dyr og mennesker. Derneft er leveransen av kraft langt under halvparten av installert effekt, altså lite effektivt.

Og i tillegg raseres ein skarvkoloni, og ei bygd sitt nærmiljø.

Eg er meget betenkt, og generelt veldig mot vindkraftutbygging.

Signert av

ARNT-IVAR LILLEVIK på vegne av LILLEVIK ARNT-IVAR

09.09.2022

Dette dokumentet er signert elektronisk og arkivert i Altinn.

09.09.2022 20:07:02 AR505987667

09.09.2022 20:07:02 AR505987667



KYSTVERKET

NORCONSULT AS AVD MO I RANA
Postboks 237
8601 MO I RANA

Deres ref	Vår ref 2022/4546-2	Arkiv nr	Saksbehandler Gjert Eirik Olsen	Dato 30.09.2022
-----------	------------------------	----------	------------------------------------	--------------------

Uttalelse - varsel om detaljreguleringsplan - PlanID 1828, Gnr 47 bnr 2-14 mfl. - Langsetvågen industripark - Nesna kommune - Nordland fylke

Vi viser til brev av 30. august 2022 vedrørende varsel om oppstart av arbeid med detaljregulering for Langsetvågen industripark 2 i Nesna kommune. Forslagsstiller er Norconsult på vegne av Westcon Helgeland AS.

Formålet med planen er å legge til rette for etablering av område for lagring og montasje av vindturbiner for havvind, samt kaifront for mottak av turbindeler.

1. Grunnlaget for Kystverkets engasjement i planarbeidet

Kystverket er en nasjonal etat for kystforvaltning, sjøsikkerhet og beredskap mot akutt forurensning. Kystverket tar ansvar for sjøveien og produserer viktige fellesgoder for samfunnet. Det overordnede målet for den nasjonale transportpolitikken er et transportsystem som er sikkert, fremmer verdiskaping og bidrar til omstilling til lavutslippssamfunnet. Videre er det et nasjonalt mål å flytte godstransport fra vei til sjø. Kystverket har fått i oppgave å bidra til å utvikle et helhetlig transportsystem.

Et velfungerende sjøtransportsystem bestående av farleder, havner og havneterminaler er svært viktig for næringsutvikling og bosetting langs kysten, for at norske bedrifter kan inngå i komplekse og globale handels- og produksjonssystemer, i tillegg til at personer skal komme seg mellom hjemsted og arbeidsplass.

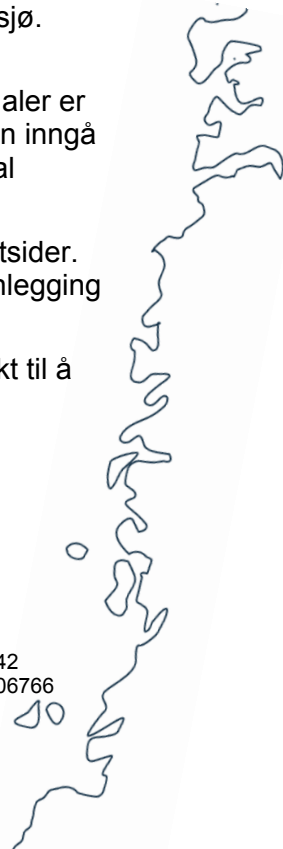
Kystverket har veiledning og informasjon om vår rolle i arealplanlegging på våre nettsider. Her finner en også styrende dokument som ligger til grunn for vår medvirkning i planlegging etter plan- og bygningsloven.

Planarbeidet i Nesna kommune berører Kystverkets saksfelt, og vi har da rett og plikt til å delta i planleggingen, jf. plan- og bygningsloven (pbl.) § 3-2 tredje ledd.

Sentral postadresse: Kystverket, postboks 1502,
6025 ÅLESUND

Telefon: 07847
E-post: post@kystverket.no
Internett: <https://kystverket.no>

Org.Nr.: 874783242
Bankgiro: 7694 05 06766



Kystverkets vurdering er at følgende forhold kan ha særlig betydning for sikkerhet, ferdsel, forsvars- og beredskapsinteresser i farvannet. Dette er forhold som må gis et særlig fokus i kommunens ROS-analyse (listen er ikke uttømmende):

- bølgepåvirkning fra skipstrafikk
- innsnevret farvann (kollisjonsrisiko)
- risiko for sammenstøt med bygninger osv.

Etablering av brygger i kommunens sjøområde ved biled

Planområdet ligger ved farledsarealet til biled nr. 2616.

Vi ber om at det vurderes om planforslaget vil ha ferdselsmessige konsekvenser for brukere av sjøen.

Området kan være utsatt for bølger fra skipstrafikken og flak fra isbryting. Eventuelle bryggeanlegg bør dimensjoneres til å tåle bølger fra passerende fartøy og isbryting dersom dette er aktuelt i området. Dette må kommunen vurdere i sin ROS-analyse etter pbl. § 4-3.

Generelt anbefales bryggefront planlagt på en slik måte at det unngås konflikt med annen ikke-motorisert bruk av farvannet.

Vi gjør oppmerksom på at brygger mv., som kan påvirke sikkerheten, ferdselen eller forsvars- og beredskapsinteresser i farvannet, krever tillatelse etter havne- og farvannslovens § 14.

Det må ikke planlegges arealbruk som vil være i konflikt med navigasjonsinnretninger. Det er spesielt viktig at det ikke åpnes opp for tiltak som kan skjerme for seilingssektorene (rød, grønn og hvit) fra fyrlyktene.

Veiledning om fyr, lykter og sjømerker er gitt på våre [nettsider](#).

Med hilsen

Jan Morten Hansen
avdelingsleder

Gjert Eirik Olsen
seniorrådgiver

Dokumentet er elektronisk godkjent

Eksterne kopimottakere:
NESNA KOMMUNE

Movegen 24

8700

NESNA



Norconsult As
Att: Tuva Cathrine Elisabeth Daae
Postboks 626
1303 Sandvika

Nesna kommune - Varsel om oppstart av reguleringsplanarbeid tilrettelegge for lagrings- og montasjeanlegg for vindturbiner for havvind Langsetvågen

Fiskeridirektoratet region Nordland viser til oversendelse fra Norconsult AS av 31.08.2022 med varsel om oppstart av reguleringsplanarbeid for Langsetvågen Industripark 2 i Nesna kommune.

Fiskeridirektoratets ansvar og medvirkning

Fiskeridirektoratet er myndighetenes rådgivende og utøvende organ innen fiskeri- og havbruksforvaltning i Norge. Vår oppgave når det gjelder arealforvaltning er å sikre eksistens og utviklingsmuligheter for marine næringer – fiskeri og akvakultur – herunder å ta vare på marint biologisk mangfold. Dette oppnås best ved å tilstrebe en balansert og bærekraftig utnyttelse av kystsonen.

Formål og planstatus

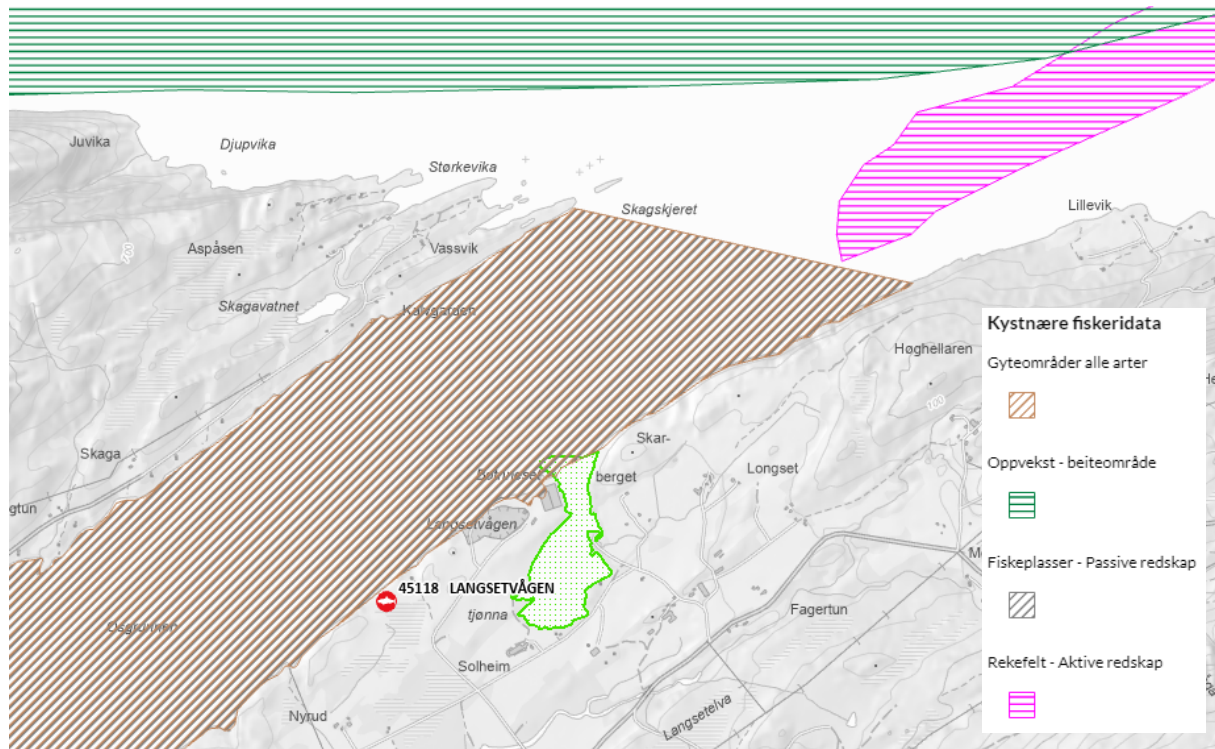
Hensikten med planarbeidet er å tilrettelegge for et lagrings- og montasjeanlegg for vindturbiner for havvind. Det planlegges å sprengne ned deler av Skarberget, og fylle ut Engentjønna, samt å anlegge kaifront for mottak av turbindeler. Planområdet tar høyde for å regulere aktivitet i sjø i tilknytning til næringsområdet. Varslet planområde er på ca. 1600 dekar. Planen utløser krav om konsekvensutredning. I gjeldende kommuneplan for Nesna og kystsoneplan for Helgeland er området avsatt LNFR og Bruk og vern av sjø og vassdrag, med tilhørende strandsone og Fiske. Deler av planområdet inngår i gjeldende plan for Langsetvågen industripark med planID 2017002.

Fiskeriinteresser i området

Fiskeri- og ressursområdene i Nesna kommune er kartlagt av Fiskeridirektoratet i samarbeid med lokale fiskere. Kartleggingsmetoden som er benyttet er intervju av yrkesfiskere. Dataene vi har for området rundt tiltaksområdet er innhentet i 2015. Fiskeridataene er lagt inn på Fiskeridirektoratets kartdatabase og er tilgjengelig på Fiskeridirektoratets nettsider: <https://kart.fiskeridir.no/plan>

Planområdet overlapper med flere kartlagte fiskeriinteresser (figur 1). Det er kartlagt gyteområde for torsk i Litlsjona. Gyteområdene kartlagt av Fiskeridirektoratet er kartlagt gjennom intervjuer med fiskere og definert som områder der fiskere erfarer at det opptrer gytemoden fisk. Gyteperioden er oppgitt å være i mars og april. Gyteområdene er ofte også

beiteområder og vandringsruter som medfører økt fiskekonsentrasjon og dermed bedre fangstmuligheter enn andre sjøområder, og utmerker seg i fangstsammenheng. Overlappende med dette gyteområdet er det kartlagt en fiskeplass for passive redskap hvor det fiskes etter torsk og hyse. Det er opplyst at feltet i hovedsak benyttes av fritidsfiskere og at det i 2015 var én yrkesfisker som deltok her. Innenfor den nordøstlige enden av planområdet overlappes også delvis et rekefelt. Omtrent 300 meter nord for planområdet har vi kartlagt et beiteområde for torsk, sei og sild. I vårt registreringsarbeid er et beiteområde å forstå som et område hvor det fangstes voksen fisk. Dette er definerte områder hvor tettheten er større enn i andre områder.



Figur 1. Kystnære fiskeridata og marine naturtyper i planområdet. Lyst grønt felt: Poller.

Miljødirektoratet har kartlagt marine naturtyper i området¹. Engentjønna er kartlagt som en lokal viktig poll. Poller er marine/brakkvanns bassenger med en innsnevret åpning og grunn terskel. Det biologiske mangfoldet skiller seg fra omkringliggende områder da hydrografien avviker fra det vi finner ellers i havet. Poller er ofte produktive og kan ha stor betydning for matsøkningsområde for store mengder fugler. Fysiske inngrep (for eksempel utfyllinger) og forurensning utgjør de viktigste truslene for denne naturtypen.

Av planprogrammet fremkommer det at det av Norconsult også er kartlagt enkeltforekomster av ålegras i pollen og i åpningen mot kystvannet dominerer bløtbunn. Ålegress vokser på mudder eller sandbunn i grunne områder. Ålegressenger og andre sjøgressområder er svært produktive og er rike på flora og fauna. Ålegress er en viktig naturtype og bunnhabitat som yter økosystemtjenester med betydning for fisk, biologisk mangfold og bunnkvalitet.

Bløtbunnsområder ansees som viktige, siden de gir robuste og stabile økosystemer, og utgjør viktige beiteområder for fugl og fisk. Bløtbunnsarter er i hovedsak stasjonære og påvirkes av faktorer direkte på de stedene hvor de befinner seg. De økosystemtjenestene de marine naturtypene utøver og nærheten dette området har til det kartlagte gyteområdet tyder på at området har stor økologisk betydning.

Innspill fra Fiskeridirektoratet region Nordland

¹ Direktoratet for naturforvaltning 2007. Kartlegging av marint biologisk mangfold. DN Håndbok 19-2001 Revidert 2007. 51 s

I planprogrammet fremkommer det at arealer i sjø berørt av planen er i plan avsatt til bruk og vern (6001), Fiske (Gyt) og Akvakultur (A.red 6300). Vi gjør oppmerksom på at areal A.red (Aktive redskap) er areal for fiske (6300). Dette området overlapper, og viser til det kartlagte rekefeltet. Tiltaket bør unngå å komme i konflikt med rekefeltet, og trekkes ut av dette området.

Gyteområder er områder hvor fisk samles for å reprodusere. Aktive gyteområder er verdifulle for den enkelte art, og bør ikke forstyrres i gytetiden. Det må utvises varsomhet ved tiltak i gyteområder. For å kunne høste av fiskeressursene på en bærekraftig måte er det viktig at vi tar vare på produktive områder for rekruttering, altså gyteområder. Hvis ikke vil mengde fisk i kystsona bli redusert. Etter gyting er egg og larver særlig utsatt for ytre påkjenninger, og det er viktig at de har best mulig miljøforhold. Torskene i området gyter i perioden mars til april og yngelen bunnslår og vokser opp i de grunne områdene i nærheten av gyteområdet på våren og tidlig sommer. Tiltak og inngrep som kan være skadelig for gytefelt er blant annet partikkelspredning, sprenging på land og utfylling/mudring i sjø. Utfylling av masser i sjø vil føre til oppvirvling av finpartikulært materiale som lett kan spres i et større område. Fine partikler holder seg i vannmassene over lang tid, følger havstrømmene og kan dermed også spres langt fra planområdet og gjøre skader i det marine økosystemet, inkludert på gytende fisk, tidlige livsstadier og over trofiske nivåer når fisk spiser andre dyr som har fått i seg partikler. Bruk av siltgardin kan redusere dette noe, men de minste partiklene vil ikke stoppes av en slik duk. Ved utfylling av masser i sjø forutsetter vi at det gjøres avbøtende tiltak for å redusere spredning av partikler, samt at det benyttes rene masser for utfylling og at det gjennomføres tiltak for oppsamling av plast ved bruk av sprengstein. Mudring vil også frigjøre finpartikulært materiale til sjøen i anleggsperioden. Marine sedimenter kan inneholde flere ulike kjemikalier og miljøgifter som kan gjøre skader i det marine økosystemet, inkludert på gytende fisk, tidlige livsstadier og over trofiske nivåer når fisk spiser andre dyr som har fått i seg partikler.

Dersom produksjonen av betongsokler m.m. innebærer utslipp til sjø, bør dette legges utenfor gyteområdet. Dersom det planlegges ferskvannsavløp neddykket i sjø må også dette utredes i konsekvensutredningen. Ferskvann er mye lettere enn sjøvann, og dette fører til god oppdrift av ferskvann fra et neddykket avløp i sjø. Det har vært observert at avløpsvann fra fiskeindustri på land har nådd overflaten fra 70 m dyp. Fordelen med neddykket avløp er at vannmassene i sjøen over avløpet vil bli godt gjennomblandet. Negative effekter vil være at fiskelarver kan bli løftet raskt til overflaten. For fiskelarver med lukket svømmeblære (for eksempel hos torskfisk) vil dette føre til en rask utvidelse av svømmeblæren med påfølgende død som resultat. Det kan være store mengder vann som kontinuerlig vil løftes fra et neddykket ferskvannsavløp. Skjer dette i et gyte- og larveområde kan en betydelig andel av fiskelarvene bli påvirket, avhengig av bunntopografi, mengde ferskvann og størrelsen på gyte- og larveområdet.

For å redusere de negative påvirkningene tiltaket kan ha på det marine miljø ber Fiskeridirektoratet region Nordland om at tidspunkt for tiltakene i sjø skjer på høst eller tidlig vinter fordi det er den perioden av året hvor livet i kystsonen ligger mest i ro.

Det er viktig at man i planarbeidet vurderer og beskriver virkningene av foreslåtte tiltak langt nok utenfor og rundt planområdet. Vurderinger knyttet til utslipp og forurensning i sjøen må gå inn på de konkrete virkningene på marine naturtyper, på gytevirksomhet i sjøen og på vannkvaliteten i den aktuelle vannforekomsten. Det må sikres avbøtende tiltak i reguleringsplanen både for anleggsfasen og for driftsfasen.

Av planprogrammet som er mottatt på høring fremgår det at det skal gjennomføres en konsekvensutredning for tiltaket. Fiskeridirektoratet forutsetter at virkninger av planlagte tiltak sin innvirkning for fiskerinæringens interesser, marine naturtyper, gyte- og beiteområder og øvrig marin biologi samt miljøkvalitet i vann vurderes og beskrives som en del av planprosessen. Dette gjelder spesielt i anleggsfasen med tanke på sprenging, utfylling og utslipp til sjø, men det



er også viktig i driftsfasen. Fiskeridirektoratet ber om at det av konsekvensutredningen som skal gjennomføres fremgår tydelig hva som vurderes som konsekvenser og påvirkning av sjøområdene i henholdsvis anleggsfasen og i driftsfasen.

Fiskeridirektoratet er for øvrig også pålagt å bidra med nærmere avklaring av tiltaket angående detaljer omkring utforming mv. som vedtas av øvrige myndigheter etter forurensningsregelverket og havne- og farvannsloven. Fiskeridirektoratet vil her være opptatt av å unngå eller avbøte negative konsekvenser for fiskerienes bruksområder og interesser, i tillegg til marint biologisk mangfold og ressursområder for fiskeriene.

Som statlig myndighet kan Fiskeridirektoratet og regionskontorene fremme innsigelse i spørsmål som er av nasjonal eller vesentlig regional betydning, eller som av andre grunner er av vesentlig betydning for vårt saksområde. Vi forbeholder oss retten til å fremme innsigelser på vegne av fiskeriinteressene ved offentlig ettersyn, jf. plan- og bygningslovens § 5-4.

Fiskeridirektoratet region Nordland ber om at ovennevnte innspill tas hensyn til i det videre planarbeid.

Med hilsen

Håvard Dekkerhus
seksjonssjef

Silje Svendsen
rådgiver

Brevet er godkjent elektronisk og sendes uten håndskreven underskrift.





Norconsult AS
Postboks 237
8601 MO I RANA

Dato: 05.10.2022
Vår ref: 22/05073-2
Deres ref: 52105246

Uttalelse til oppstart og høring av planprogram for reguleringsplan for Langsetvågen industripark 2 i Nesna kommune

POST- OG BESØKSADRESSE

Ladebekken 50
7066 Trondheim

TELEFON + 47 73 90 46 00

E-POST post@dirmin.no

WEB www.dirmin.no

GIRO 7694.05.05883

SWIFT DNBANOKK

IBAN NO5376940505883

ORG.NR. NO 974 760 282

SVALBARDKONTOR

TELEFON +47 79 02 12 92

Direktoratet for mineralforvaltning med Bergmesteren for Svalbard (DMF) viser til ovennevnte sak, datert 30. august 2022.

DMF er statens sentrale fagmyndighet ved forvaltning og utnyttning av mineralske ressurser, og skal bidra til størst mulig samlet verdiskaping basert på en forsvarlig og bærekraftig utvinning og bearbeiding av mineraler. Vi forvalter lov om erverv og utvinning av mineralske ressurser (mineralloven), og har i tillegg et særlig ansvar for at mineralressurser blir ivaretatt i saker etter plan- og bygningsloven.

Om saken

Det er varslet oppstart med høring av planprogram for reguleringsplan for Langsetvågen industripark 2. Hensikten med planarbeidet er å tilrettelegge for et lagrings- og montasjeanlegg for vindturbiner for havvind. Det planlegges å sprengne ned deler av Skarberget, fylle ut Engentjønna og anlegge kaifront for mottak av turbindeler.

Området er avsatt til LNFR-formål i gjeldende kommuneplanens arealdel. Planen er dermed ikke i tråd med overordnet plan. Kommunen har vurdert at reguleringsplanen utløser krav om konsekvensutredning.

Uttalelse fra DMF

Det kommer ikke fram av planprogrammet at planområdet berører pukkområdet Langsetvågen¹. Delen av forekomsten som overlapper planforslaget er allerede regulert til næringsareal i vedtatt reguleringsplan. Det bør beskrives om planen endrer forutsetningene for forvaltning av ressursene, med en vurdering av om og eventuelt hvordan tiltak som følge av ny regulering påvirker pukkforekomsten.

Ettersom det skal sprenges ut masser ned til kote +4, bør planarbeidet gjøre rede for prosjektets estimerte massebalanse. Dette kan gjøres gjennom en egen massehåndteringsplan. Planen bør beskrive prosjektets forventede massebalanse og en plan for mellomlagring og bruk av massene, både internt i prosjektet og til eksterne prosjekter, for å sikre at alle overskuddsmassene kan bli brukt og at minst mulig vil deponeres permanent.

¹ Langsetvågen: https://geo.ngu.no/api/faktaark/grus_pukk/visPukkOmr.php?objid=215913



Planprogrammet gjør ikke rede for omfang og tidspunkt for når eventuelle uttak gjennomføres. Dersom det skal drives uttak bør arealet der uttak skal foregå avsettes til formål råstoffutvinning, alternativt som kombinert formål der råstoffutvinning inngår. DMF forventer at dette gjøres rede for i det videre planarbeidet.

Konsesjonsplikt etter mineralloven

Som utgangspunkt gjelder mineralloven «ethvert uttak av mineralske forekomster». Unntaket er for «uttak som hovedsakelig er en del av annen utnyttelse av grunnen». Samlet uttak på mer enn 10 000 m³ masse krever konsesjon før drift kan starte, jf. mineralloven § 43. Søknad skal sendes til DMF. Berørte parter og lokale myndigheter vil høres før konsesjon eventuelt gis. Regulering til annet formål enn råstoffutvinning fritar i seg selv ikke fra konsesjonsplikt.

Det er her viktig å være klar over at den som er ansvarlig for uttaket også er ansvarlig for å avklare forholdet til mineralloven, og må påse at nødvendige tillatelser foreligger før uttak settes i gang. Dersom det er tvil om et planlagt masseuttak omfattes av mineralloven, kan tiltakshaver ta kontakt med DMF som kan foreta en vurdering av dette, og eventuelt fatte enkeltvedtak jf. mineralloven § 3 tredje ledd². Mer informasjon om dette finnes på våre hjemmesider.

For nærmere informasjon om mineralloven med tilhørende forskrifter, se hjemmesiden vår på www.dirmin.no. Her finner du også vår digitale kartløsning, som er et nyttig verktøy for oppdatert informasjon om mineraluttak, bergrettigheter m.m., supplert med relevante kartdata fra andre etater.

Vennlig hilsen

Dragana Beric Skjøstad
seksjonsleder

Henning Sigstad
rådgiver

Dokumentet er elektronisk signert og har derfor ikke håndskrevne signaturer.
Saksbehandler: Henning Sigstad

Mottakere:

Norconsult AS

Postboks 237

8601 MO I RANA

Kopi til:

Statsforvalteren i Nordland

Postboks 1405

8002 BODØ

² Hvilke uttak omfattes av mineralloven?:

<https://dirmin.no/tema/hvilke-uttak-omfattes-av-mineralloven>

Norconsult AS v/ Tuva Daae,

Postboks 237,

8601 Mo i Rana

Dato 2022-10-09

SAK: Varsel om oppstart detaljreguleringsplan, Langsetvågen industripark 2, Nesna kommune – planID 1828 2022 001.

Innspill til planarbeidet i forhold til fritidseiendom «Sjøbo» gnr. 47, bnr. 37 i Nesna kommune.

Vår eiendom «Sjøbo» ligger helt i kanten av fjæra innerst i Engentjønnna. Familien har eid hytta siden 1976. Jeg og min mann overtok den i 2012. Det er et nydelig sted, med fugle- og dyreliv, flo og fjære og mye vær tett på. Hytta har vært og er en viktig del av vårt liv, til avkobling og rekreasjon.

Pr. i dag er det i år foretatt omfattende sprenging og planering av et område mellom dagens dokkbygning og Engentjønnna, som i forrige reguleringsplan var bevart som et vegetasjonsfelt. Det betyr at industriområdet kommer nærmere oss, både synlig og støymessig.

For oss vil det være uforenlig med vår bruk hvis Engentjønnna blir oppfylt, enten det er helt eller delvis.

Forslaget til detaljreguleringsplan innebærer en omfattende utbygging av et stort og naturskjønt område til industriformål. Vår eiendom er tatt inn i forslaget til reguleringsplan. Hvis forslaget blir vedtatt betyr det at det ikke lenger er mulig å bruke vår hytte og eiendom til fritidsformål, i byggeperioden og etterpå, og vi vil stå igjen uten det stedet som har vært en viktig del av livet i så mange år.

Det er sagt at Westcon Helgeland AS ønsker å kjøpe eiendom som inngår i planområdet. Vi forutsetter at vi blir kompensert for vårt tap.

Med hilsen

A handwritten signature in blue ink, appearing to read 'Eli-Karin Heimen og Åsmund Nilsen', with a small blue mark above the first part of the signature.

Eli-Karin Heimen og Åsmund Nilsen

Nygata 73, 8618 Mo i Rana

Mobil: 90 96 59 06

Uttalelse til reguleringsplanarbeid

Du kan bruke dette skjemaet til å sende inn en uttalelse. Alle uttalelser blir sendt til forslagsstiller/plankonsulent, og er med på å danne grunnlag for videre behandling i kommunen.

Uttalelsen gjelder:

Navn på reguleringsplan:

Planident:

Kommune:

Forslagsstiller:

Navn:

Organisasjonsnummer:

Plankonsulent:

Navn:

Organisasjonsnummer:

Varsel er mottatt av:

Navn:

Telefonnummer:

E-post:

Adresse:	Gårdsnr.:	Bruksnr.:
<input type="text"/>	<input type="text" value="11"/>	<input type="text" value="3"/>

Uttalelse:

Du kan skrive din uttalelse i tekstboksen under. Du kan også laste opp et vedlegg ved å trykke på 'Oversikt - skjema og vedlegg' øverst til venstre.

Dette skjemaet kan kun sendes inn én gang. Påbegynt skjema lagres automatisk.

Vi gjør oppmerksom på at uttalelsene kan bli offentliggjort som en del av den kommunale saksbehandlingen.

Det minste dere kan gjøre for oss hytteeiere er å ordne et båtutsett i Langsetvågen, som ikke er avhengig av flo og fjære!

Signert av

MARLEN DAVIDSEN på vegne av DAVIDSEN MARLEN

10.10.2022

Dette dokumentet er signert elektronisk og arkivert i Altinn.

10.10.2022 21:09:42 AR510504050

10.10.2022 21:09:42 AR510504050

Tuva Cathrine Daae

From: STIG ARVE LANGSET <langsetsa@hotmail.com>
Sent: mandag 10. oktober 2022 11:59
To: Tuva Cathrine Daae
Subject: Langsetvågen industripark 2

Innspill til reguleringsplanen for Langsetvågen industripark 2 •Berørte eiendommer. I oversikten over berørte eiendommer er ikke min eiendom , 47/57 tatt med. Dette er en eiendom som jeg nettopp har overtatt fra mine foreldre. Den er registrert som sekundærbolig og har blitt brukt som fritidseiendom de siste 20 år,både av meg selv og andre familiemedlemmer med tilknytning til Langset.

En etablering av industripark 2 vil medføre store negative konsekvenser for bruksverdi av eiendommen som fritidsbolig med tanke på støy, både i etableringsfasen med tanke på de store sprengningsarbeidene som må gjennomføres og generell støy ved normal drift av anlegget i etterkant.

De store inngrepene i landskapet , nærheten til industriparken og støyprobatikk vil også påvirke min eiendoms verdi for et eventuelt salg i fremtiden.

Eiendommen 47/59 er også utelatt fra reguleringsplanen. Denne eiendommen inneholder flere bygninger, bla. primærbolig for en familie på 4 og vil bli nærmeste nabo til industriparken. Nærheten til industriparken vil være en stor negativ faktor for livskvaliteten ved å bo så nært og eksponeres for støy og støvplager kontinuerlig.

•Dyreliv i området

Delen av Skarberget som vender mot havet er tilholdssted for mengder av sjøfuglen skarv. Formasjonen av berget danner flere naturlige hyller som skarven sitter på, i tillegg til bergets helling som nesten former et tak over hyllene. Denne delen av berget går under navnet «skarvskjulet». En eventuell bortsprengning av Skarberget vil for evig tid fjerne denne naturlige plassen for skarven.

Havdypet fra Langsetvågen og nordover langs Skarberget er et kjent område for fiskearten uer. Ueren er en dypvannsfisk som på Norsk rødliste for arter kategoriseres som sterkt truet. Etablering og drift av industriområde 2 vil utvilsomt påvirke livet i havet, konsekvensene for dette bør utvilsomt utredes nærmere.

•Endringer i landskapet

Både bortsprengning av Skarberget og gjennfylling av Engentjønnna vil endre landskapsbildet i området for alltid. Det vil påvirke naturmangfoldet som er både i Engentjønnna og myrområdene som finnes på Skarberget.

Mvh Stig Arve Langset
Malerhaugveien 32E
0661 Oslo
Mob.nr. 977 89430

Sendt fra min iPad

Innspill til planer om privat detaljreguleringsplan for nytt næringsområde ved Langsetvågen/Skarberget - BirdLife Nesna

Deres referanse: 52105246

Varsel om oppstart av arbeid med detaljreguleringsplan for Langsetvågen industripark 2, del av gnr 47 bnr 2, 14 m.fl. i Nesna kommune. PlanID 1828 2022 001

Vi viser til planene for nytt næringsområde ved Langsetvågen/Skarberget. En slik arealdisponering vil være meget uheldig på grunn av naturverdiene, og vi ber om at planene stanses, eller at de eventuelt lokaliseres et annet sted. BirdLife Norge har tidligere meldt området inn for vern ifm. Statsforvalteren i Nordland/Miljødirektoratets arbeid med supplerende vern. Spesielt Engentjønnna er et rikt våtmarksområde med særlig høye antall rødlistede arter og viktig økologisk funksjon. Det er god vannutskifting og den blir sjelden dekket med is selv om midt på vinteren, så den har en viktig funksjon hele året, som hekkeplass, i trekketidene og for overvintrende fugl. Det renner ut 4-5 småbekker/grøfter til Engentjønnna, og disse tar med seg mye verdifull næring, og er i seg selv skjul og matsøkingsplasser for mange arter.

En grundig kartlegging av fugl og annet naturmangfold i og rundt Engentjønnna er påkrevd, men det kan nevnes at det hekker vipe ved Engentjønnna (kritisk truet (CR) på rødlisten). Flere nærliggende områder der det har vært vipe er nå dyrket opp, eller er under oppdyrking, så det gjør Engentjønnna enda viktigere for arten som har forsvunnet fra de fleste andre hekkeplassene i Nesna kommune. I år er arten kun observert i Engentjønnna og tilstøtende områder i kommunen. Første observasjon av vipe i Nesna i 2022 var nettopp i Engentjønnna 2. april, og den brukte lokaliteten helt til langt ut i september da den sist ble rapportert der med 6 individer den 17. september. Dette understreker hvor viktig lokaliteten er for arten. Arten har som nevnt forsvunnet fra andre steder i kommunen der den har hekket tidligere, og det samme gjelder for nabokommuner og man må helt til Herøy og Dønna for å finne de nærmeste hekkeplassene.

Storspove (truet, EN på rødlisten) hekker også ved Engentjønnna og bruker området mye, og andre rødlistearter som finnes i området er gjøk (nær truet - NT), tjeld (NT, hekker), rødstilk (NT, hekker), fiskemåke (sårbar - VU, hekker), og området er også viktig for taksvale (NT), stær (NT), gulspurv (VU) og heilo (NT).

Skarberget er også med i planen, og «Skar» henviser formodentlig til «skarv» og i berget er det en overnattingsplass for storskarv (nær truet (NT) på rødlisten). En slik overnattingsplass har antagelig vært i bruk i flere hundre, og kanskje tusener år, og er **svært viktig for artens langsiktige overlevelse**, da de er avhengige av sikre overnattingssteder, der de kan sitte i skjul i tilnærmet mørke. Det er ikke så veldig mange slike plasser og blir noen ødelagt så må storskarven benytte seg av steder med større fare for å bli utsatt for predasjon og forstyrrelser, og det vil direkte påvirke overlevelsen for arten. Dette bør kartlegges grundig, og alt av inngrep som forringer plassens funksjon som overnattingsplass bør ikke tillates. Spesielt kan det nevnes at kunstig lys og støy kan være veldig forstyrrende, og det bør være en stor buffersone mot eventuelle inngrep, så det er antagelig ikke forsvarlig å sprengte ut noen deler av Skarberget i det hele tatt uten at det vil gå utover storskarven.

Det kan også være andre viktige biologiske forekomster i slike godt gjødslete steder, og dette bør kartlegges grundig, og **lokaliteten bør helst få et varig vern.**

I de [nasjonale forventningene til regional og kommunal planlegging 2019-2023](#) er arealendringer trukket frem som en av de viktigste påvirkningsfaktorene for truet natur i Norge i dag. Det er derfor en klar nasjonal forventning at kommuner og fylkeskommuner identifiserer og tar hensyn til viktig naturmangfold, og at samlet belastning tillegges vekt. Det presiseres videre at regjeringen legger stor vekt på å ivareta truet natur, og at økosystemer sikres god tilstand. Regjeringen trekker også frem at fylkeskommuner og kommuner er nøkkelaktører for å realisere en bærekraftig samfunnsutvikling og realisering av bærekraftmålene i Norge, og det er forventning til at bærekraftmålene legges til grunn for den kommunale og regionale planleggingen.

Etter vår vurdering basert på dagens kunnskap vil inngrepene ikke la seg gjennomføre etter nasjonale planretningslinjer og føringene i naturmangfoldsloven. Et sentralt miljømål i norsk forvaltning er å forbedre forholdene for rødlistede arter, og dem er det mange her. Området har også en betydelig økologisk funksjon som spiskammers for et stort antall fugler i regionen, samt trekkende arter. Vi viser også til [Naturstrategien for våtmark](#), som påpeker at nedbygging av våtmarker ikke er bærekraftig og må stanses.

Engentjønnna må også sees i sammenheng med den viktige Skogsleira, og det ser ut til at disse to lokalitetene har en utfyllende funksjon, der de er gjensidig viktige. Fugl forflytter seg mellom lokalitetene ved forstyrrelser, og når Skogsleira er tilfrosset trekker for eksempel andefugl over til Engentjønnna som i mindre grad fryser til om vinteren (bedre vannutskifting).

Arealendringer er en viktig årsak til reduksjon i mange av våre fuglebestander. Sikring av leveområder, enten gjennom formelt vern eller ved at det tas hensyn til naturverdier i den generelle arealforvaltningen, er avgjørende for å sikre levedyktige bestander. En intakt og artsrik natur gir oss livsviktige naturgoder, samtidig som den er ett av våre viktigste verktøy for å bremse klimaendringene. Klima- og naturkrisen må sees i sammenheng, og fokus må være på løsninger som tjener både natur og klima.

Enorme landarealer i verden er forringet og til dels ødelagt av menneskelig påvirkning. For at økosystemene skal ha god tilstand og levere økosystemtjenester, er omfattende restaurering nødvendig. FN har utpekt 2021-2030 til verdens tiår for restaurering av økosystemer. Stortinget har bestemt at 15 % av ødelagt natur skal restaureres innen 2025. Men det **viktigste vi kan gjøre er å ikke ødelegge natur.**

Det må stimuleres til en restriktiv arealbruk og innføring av arealregnskap. Man bør tilstrebe arealnøytralitet både i lokal og nasjonal arealpolitikk. Det må kompenseres for arealbruk som medfører naturtap, særlig av verdifull natur. I denne sammenheng presiserer vi at restaurering eller vern av annet areal kan aldri kompensere for tap av verdifull natur. Allerede forringede og/eller utbygde områder må gjenbrukes eller fortettes, fremfor å bygge ned mer natur.

Vi kan jo påpeke at det er en bedre lokalisering rett sør-vest for det området Westcon har i dag, som er regulert til industri og allerede sprengt ut. Evt. kan man vurdere flytende lagringsplass siden det er flyteelementer det skal bygges uansett. Disse kan

da fjernes etter den begrensede tiden dette skal foregå, og man trenger ikke å gjøre irreversible inngrep i verdifull og verneverdig våtmark.

Avslutningsvis vil vi referere fra naturmangfoldloven: NML § 7: "Prinsippene i §§ 8 til 12 **SKAL** legges til grunn som retningslinjer ved utøving av offentlig myndighet, ..." (vår utheving)

Dersom Nesna kommune mot formodning likevel skulle velge å godkjenne tiltaket ser vi dette som et klart brudd på naturmangfoldloven. Et slikt vedtak må man påregne blir påklagd til høyere myndighet.

Nesna 12.10.2022

For BirdLife Nesna

Eivind Smørvik
Leder BirdLife Norge, Nesna og Omegn Lokallag,
en organisasjon med ca. 150 medlemmer.

Kopi:

Norconsult ved Tuva Cathrine Daae
Statsforvalteren i Nordland

Uttalelse til reguleringsplanarbeid

Du kan bruke dette skjemaet til å sende inn en uttalelse. Alle uttalelser blir sendt til forslagsstiller/plankonsulent, og er med på å danne grunnlag for videre behandling i kommunen.

Uttalelsen gjelder:

Navn på reguleringsplan: Langsetvågen industripark 2
Planident: 1828 2022 001
Kommune: Nesna

Forslagsstiller:

Navn: Westcon Helgeland AS
Organisasjonsnummer: 942313365

Plankonsulent:

Navn: NORCONSULT AS
Organisasjonsnummer: 962392687

Varsel er mottatt av:

Navn: LILLEVIK STIAN PEDERSEN
Telefonnummer: +4795442007
E-post: stian.lillevik@asko.no

Uttalelse:

Du kan skrive din uttalelse i tekstboksen under. Du kan også laste opp et vedlegg ved å trykke på 'Oversikt - skjema og vedlegg' øverst til venstre.

Dette skjemaet kan kun sendes inn én gang. Påbegynt skjema lagres automatisk.

Vi gjør oppmerksom på at uttalelsene kan bli offentliggjort som en del av den kommunale saksbehandlingen.

Vedrørende forslag til planområde for Langsetvågen Industripark 2 - 1828 2022 001
I hht til skriv fra Norconsult AS, ligger det planer for igjenfylling av Langsetvågen/Engentjønnna. Dette vil frata Stian Lillevik og Monica Lillevik Gr.nr 47, Bnr 28 sin tinglyste rett til sjøhus/naust i området som i vedlagt oversikt.
Hvis forslag til planoversikt godkjennes, vil vi bli sett på som direkte berørt part og kompensasjon for tap av sjøhus/naust må påberegnes.

Signert av

STIAN PEDERSEN LILLEVIK på vegne av LILLEVIK STIAN
PEDERSEN

11.10.2022

Dette dokumentet er signert elektronisk og arkivert i Altinn.

11.10.2022 12:02:08 AR510617051

11.10.2022 12:02:08 AR510617051

Filvedlegg:

Langset PDF.pdf

Langset.jpeg

Langset oversikt.pdf



1259/10 50 10/6
5-16.
Rana sorenskriverembete

Statistisk medhjelping i grunnboka.
KAMMERSKRIVER
Lnr 901996 | - 5. XI 47

Skylddelingsforretning

Lør dag den 1. november 1947 holdt undertegnede av lensmannen oppnevnte

menn skylddelingsforretning over gården Langset

g.nr. 47 br.nr. 1 av skyld mark 1.93 i Nesna

herred. Forretningen er forlangt av Deodor Langset

som har grunnbokshjemmel til den eiendom som er forlangt delt.¹⁾

Mennsoppnevnelserne legges ved. Av mennene har følgende gitt forsikring²⁾ som skjønnsmenn

samtlige

Ved forretningen møtte³⁾ eieren Deodor Langset og kjøperen Ragnvald Lillevik. Naboerne var varslet, men møtte ikke

Mennene valgte til formann Olav Halland.

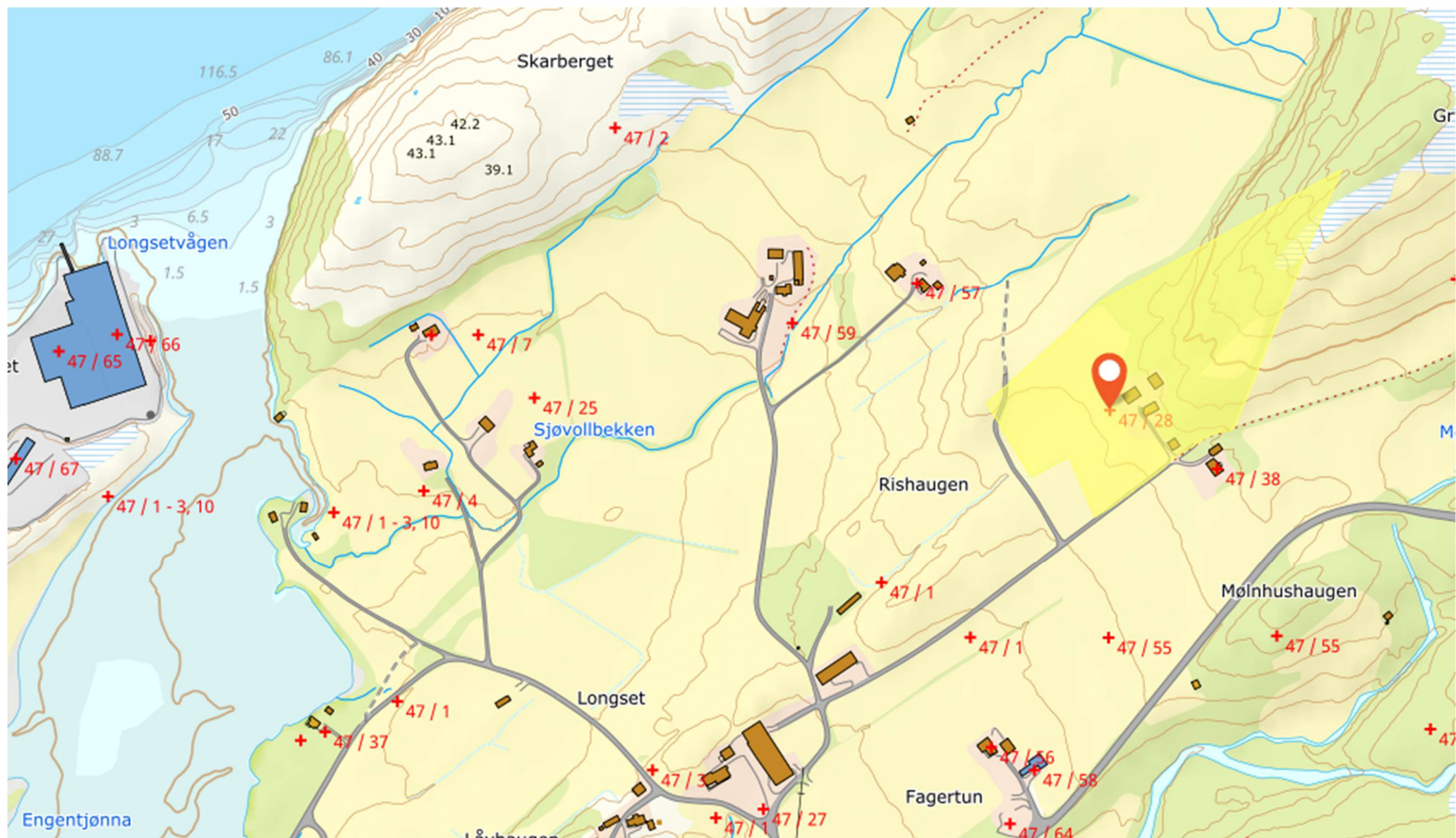
Over ^{1/2} de del av gården, som er fraskilt, meddeles her følgende grensebeskrivelse⁴⁾

Grensen begynner ved + i nedsatt stein ved hovedveien og går i NNW 55 m til + i nedsatt stein, vinkler VSV 44 m til + i nedsatt stein vinkler NNW 79 m til + i berg mot grense bnr. 13 vinkler i østlig retning og følger 258 m langs bnr. 13 til + i Grypberget. Grensen fortsetter i samme retning 155 m langs bnr 2 til + i Andberget. Vinkler herfra i SSV 353 m til + i nedsatt stein ved hovedveien og følger langs hovedveien 121 m til utgangspunkt.

Det utskilte bruk skal ha rett til sjøtomt ved hovedbrukets sjøhus.

¹⁾ Hvis rekvirenten ikke har grunnbokshjemmel, blir forretningen ikke å anta til tinglysning med mindre rekvirenten ved dom er kjent eiendomsberettiget til den del av eiendommen som forlanges fraskilt. (Skylddelingslovens § 1.)

²⁾ Har noen av mennene ikke gitt slik forsikring som nevnt i lov nr. 1 av 1/6 1917 § 20, skal vedk. for forretningen holdes underskrive følgende erklæring som blir å sende inn til sorenskriveren sammen med skylddelingsforretningen. Jeg forsikrer at jeg i alle saker vil utføre mitt verv som skjønnsmann sam-



NORCONSULT AS AVD MO I RANA
Postboks 237
8601 MO I RANA

Vår dato: 12.10.2022

Vår ref.: 202216236-2 Oppgis ved henvendelse

Deres ref.: 52105246

Saksbehandler: Trine Gjessen,
22959937, trg@nve.no

NVEs innspill til varsel om oppstart - Detaljreguleringsplan for Langsetvågen industripark 2, del av gnr. 47 bnr. 2, 14 m.fl., planID 1828 2022 001 - Nesna kommune

Vi viser til brev datert 30.08.2022, med varsel om planoppstart.

NVE har utviklet en løsning for automatiske innspill ved varsel om planoppstart, og tester ut ordningen. Omrisset av reguleringsplanen tas inn i NVEs kartdatabase. Så genereres en rapport som beskriver hvilke av NVEs temaer planen berører, og hvordan man går frem for å dokumentere at disse temaene er ivaretatt. Rapporten er vedlagt dette brevet.

Ta kontakt ved spørsmål eller kommentarer, til reguleringsplanen eller automatiske innspill.

Med hilsen

Øyvind Leirset
Seksjonssjef

Trine Gjessen
Seniorrådgiver

Dokumentet blir sendt uten underskrift. Det er godkjent etter interne rutiner.

Mottakere:

NORCONSULT AS AVD MO I RANA

Kopimottakere:

Nesna kommune

Vedlegg:

NVE_Rapport_Arealplan_1828 2022 001_1828_Nesna.pdf



Kommune: 1828 Nesna (Nordland)

PlanID: 1828 2022 001

Dato for kartanalyse: 05.09.2022

Dato for automatisk innspill: 06.09.2022

Lenke til kommunalt planregister: [Plandokumenter](#)

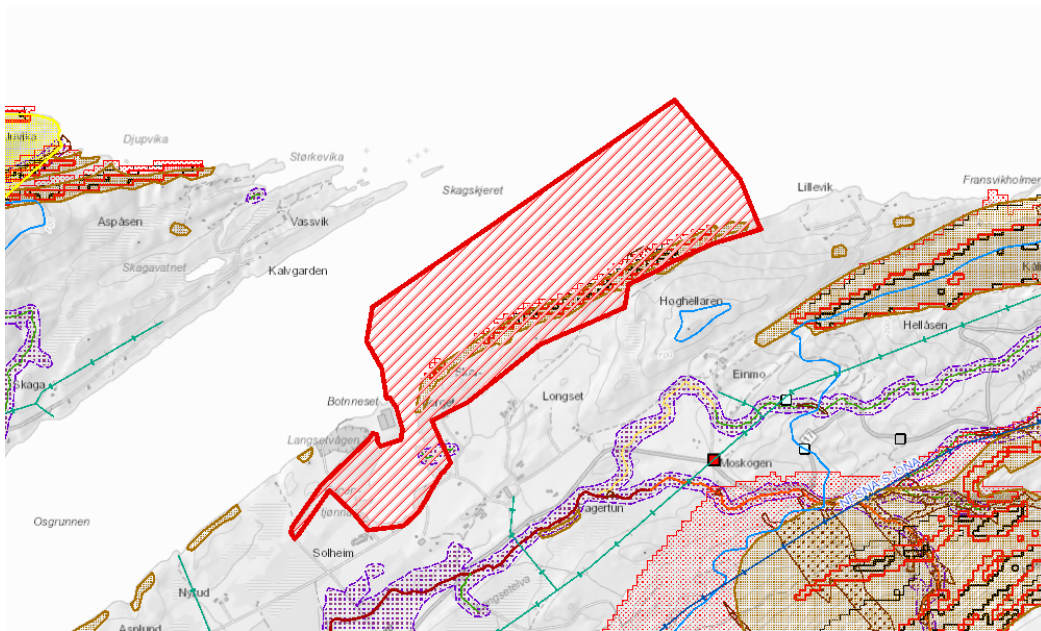
NVEs automatiske innspill - PlanID 1828 2022 001 - 1828 Nesna (Nordland)

Dette er et automatisk generert innspill til planarbeidet. Innspillet er basert på sammenstilling av planområdets geografiske utstrekning og kart knyttet til interesser som NVE er satt til å ivareta. NVE tester ut denne formen for innspill til varsel om oppstart i utvalgte kommuner i 2022. Tilbakemelding og spørsmål knyttet til innspillet innhold og form kan sendes til nve@nve.no.

Reguleringsplaner må ivareta nasjonale og vesentlige regionale interesser knyttet til

- sikkerhet mot flom, erosjon, skred og overvann
- allmenne interesser i vassdrag og grunnvann
- anlegg for energiproduksjon og framføring av elektrisk kraft

Ved siste plannivå må det være avklart at tiltak kan gjennomføres med tilstrekkelig sikkerhet. Dette er tydeliggjort i Kommunal- og Moderniseringsdepartementet (KMD) sitt rundskriv [H-5/18 Samfunnssikkerhet i planlegging og byggesaksbehandling](#). For mer informasjon om hvordan NVEs temaer skal avklares før planen sendes på offentlig ettersyn, se [NVEs kartbaserte veileder for reguleringsplaner](#).

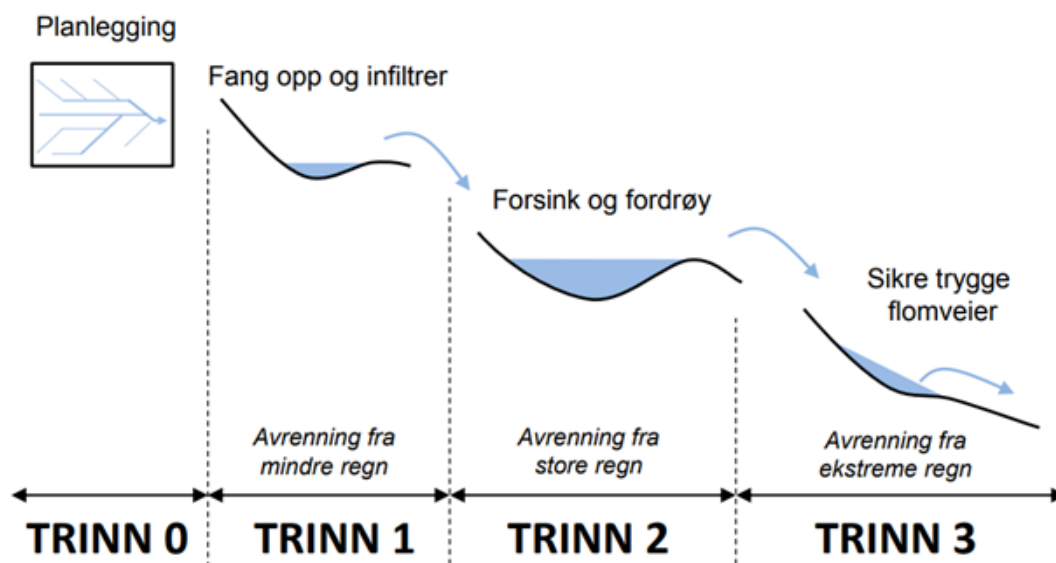


Overvann

Reguleringsplanen må vise hvordan overvann skal behandles både i kart og bestemmelser. NVE anbefaler at kommunen planlegger sin arealbruk i henhold til tretrinnsstrategien (se figur). Det må avsettes tilstrekkelige og hensiktsmessige arealer for å håndtere overvann.

- Reguleringsplanen må vise hvordan overvann skal håndteres uten at det fører til negative konsekvenser for grunnvann, overflateavrenning, bekker, elver og innsjøer (resipient).
- Bestemmelser bør sikre:
 - bruk av tretrinnsstrategien og naturbaserte, åpne løsninger
 - at små og mellomstore regn infiltreres og fordrøyes på egen eiendom, med føringer for hvordan dette skal gjøres
 - at tiltaket ikke blokkerer flomveier fra høyereliggende områder, flomveier bør holdes åpne
 - at avrenningen til naboeiendom ikke øker som følge av utbyggingen
 - forsvarlig forvaltning av bekker og vassdrag for å motvirke korte og spisse flomtopper
 - avrenningen fra planområdet skal ledes trygt til kommunens overordnede flomveinett. Hvis slikt nett mangler, kan trygg bortledning sikres gjennom rekkefølgebestemmelser eller utbyggingsavtale
- Plankart bør vise områder som kan være utsatt for flom og oversvømmelse fra overvann, disse kan f.eks. avsettes som hensynssoner som angir blant annet lukkede vassdrag, flomveier for trygg bortledning og dreneringslinjer.

Strategi for overvannshåndtering



Kilde: K Haukeland Paus, Asplan Viak

For ytterligere informasjon om hvordan man bør håndtere overvann i arealplanlegging, se [NVEs kartbaserte veileder for reguleringsplaner](#), NVEs sider om urbanhydrologi og www.miljokommune.no.

Vi viser også til følgende publikasjoner fra [Norsk Vann](#):
[Veileder A162 – «Veiledning i klimatilpasset overvannshåndtering»](#)

[Rapport B22 - «Vann og avløp i arealplanlegging og byggesaksbehandling»](#)

[Klimaservicesenteret/klimaprofilene](#) gir et kortfattet sammendrag av dagens klima, forventede klimaendringer og klimautfordringer.

Sikkerhet mot flom

Det er vassdrag i eller nær planområdet. NVE anbefaler generelt at det holdes god avstand til vassdragene, både av hensyn til fare for flom og erosjon, og av hensyn til vassdragsmiljø og biologisk mangfold.

NVEs aktsomhetskart for flom viser at det i deler av planområdet kan være fare for flom. Kartet er egnet til bruk i kommuneplanens arealdel. Kartet vil aldri kunne bli helt nøyaktig, men er godt nok til å gi en indikasjon på hvor flomfaren bør vurderes nærmere, dersom det er aktuelt med ny utbygging. Se [produktark for flomaktsomhet](#) for mer informasjon om aktsomhetskartet.

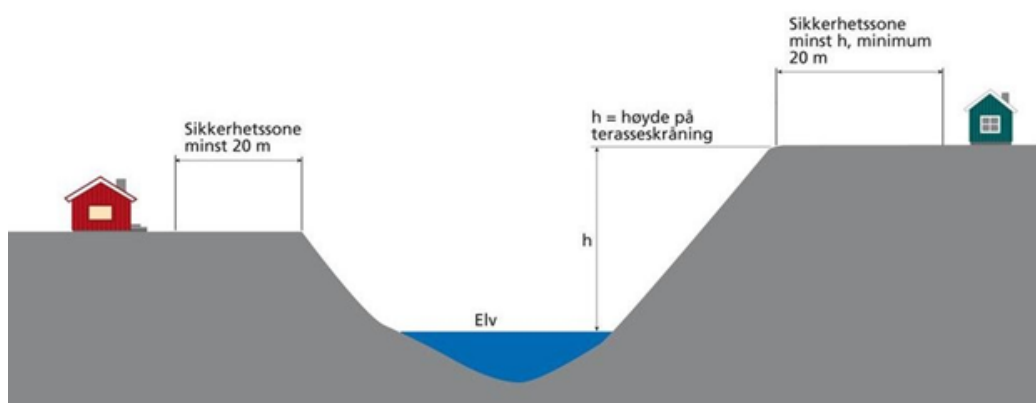
Reell flomfare må avklares og tas hensyn til. Les i [TEK 17 § 7-2](#) i hvilken sikkerhetsklasse tiltaket faller inn i. Se [NVEs retningslinjer 2/2011 Flaum og skredfare i arealplanar](#) for mer informasjon om videre fremgangsmåte.

Alternativt kan det dokumenteres at man i planen forholder seg byggehøyde beregnet på grunnlag av fremgangsmåte beskrevet i NVEs [veileder 3/2015 Flaumfare langs bekker](#).

Arealer med utilstrekkelig sikkerhet må vises som hensynssoner med tilhørende bestemmelser som gir krav om sikring. Reguleringsplanen må vise hvordan tilstrekkelig sikkerhet oppnås.

Sikkerhet mot erosjon

For å unngå fare for erosjon bør avstand fra topp elveskråning til bebyggelse bør være minst lik høyden på elveskråningen og minimum 20 meter (se figur). Dette kravet er uavhengig av anbefalt avstand for sikkerhet mot flom.



For kart og mer informasjon om flom og erosjon, se [NVEs kartbaserte veileder for reguleringsplaner](#).

Sikkerhet mot skred i bratt terreng

NVEs aktsomhetskart for skred i bratt terreng viser at det i deler av planområdet kan være fare for snøskred, steinsprang, jord- og/eller flomskred. Dersom planen skal åpne for bygging i disse aktsomhetssonene må tilstrekkelig sikkerhet i være dokumentert når planen legges ut til offentlig ettersyn, jamfør [byggteknisk forskrift § 7-3](#) og [NVEs veileder for utredning av sikkerhet mot skred i bratt terreng](#).

Arealer med utilstrekkelig sikkerhet må vises som hensynssoner med tilhørende bestemmelser som gir krav om sikring. Det må også sikres at reguleringsplanen ikke åpner for tiltak som kan øke faren for skred som løsner innenfor planområdet og rammer areal utenfor planområdet. Nye skredfarekart skal [meldes inn til NVE](#).

For kart og mer informasjon om skred i bratt terreng, se [NVEs kartbaserte veileder for reguleringsplaner](#).

Sikkerhet mot kvikkleireskred

Det er mulighet for sammenhengende forekomst av marin leire innenfor planområdet. Plandokumentene må vise at utbygging kan gjennomføres med tilstrekkelig sikkerhet mot kvikkleireskred, jamfør [byggteknisk forskrift § 7-3](#) og [NVEs veileder 1/2019 Sikkerhet mot kvikkleireskred](#). Kravet til sikkerhet er også knyttet til mulighet for at planlagte tiltak ligger i utløpsområde for skred. Arealer med utilstrekkelig sikkerhet må vises som hensynssoner og gis tilhørende bestemmelser som gir krav om nødvendig sikring. Dersom konsulent gjennom nye grunnundersøkelser får ytterligere kunnskap om eksisterende eller nye faresoner for kvikkleireskred, må dette [meldes inn til NVE](#). Reguleringsplanen må vise hvordan tilstrekkelig sikkerhet oppnås.

For kart og mer informasjon om sikkerhet mot kvikkleireskred, se [NVEs kartbaserte veileder for reguleringsplaner](#).

Allmenne interesser i vassdrag og grunnvann

Dersom planarbeidet skal legge til rette for vassdragstiltak som kan være til nevneverdig skade eller ulempe for noen allmenne interesser i vassdrag eller grunnvann, vil NVE vurdere planforslaget opp mot bestemmelsene i [vannressursloven](#). NVE kan da fatte vedtak om at det ikke er krav om ytterligere behandling etter vannressursloven, se [vannressursloven om samordning av tillatelser](#). Vassdragstiltaket må være godt beskrevet, potensiell skade/ulempe for allmenne interesser i vassdraget eller sjøen må være godt belyst, se [vannressursloven om krav til saksutredning](#). Alternativer til å gjennomføre vassdragstiltaket må være tilfredsstillende utredet – både når det gjelder teknisk løsning og lokalisering/plassering av tiltaket. For ytterligere informasjon, se [NVEs veileder 1/2021 Vannressursloven og NVEs behandling av vassdrags- og grunnvannstiltak](#).

Det er registrert myr innenfor planområdet. Tiltak i eller nær myr kan påvirke vannets naturlige kretsløp, infiltrasjon, fordrøyning og flomforhold. Senking av grunnvannstand i myr kan gi økte klimautslipp og skade på naturmangfold. Gjennom planforslaget må det gjøre en vurdering av tiltaket opp mot vannressurslovens §7, 2. ledd, 1. punktum, samt aktsomhetsplikten etter §43a.

Forbehold

Vi forutsetter at forslagsstiller og planmyndighet sørger for at disse hensyn blir tilstrekkelig

ivaretatt før reguleringsplanen legges ut til offentlig ettersyn. Reguleringsplanen må være gjennomførbar med tilstrekkelig sikkerhet, i henhold til byggeteknisk forskrift, kapittel 7. Det kan ikke utelukkes at de digitale kartanalysene og dette automatisk genererte innspillet har gått glipp av vesentlige forhold knyttet til ivaretagelse av interesser knyttet til NVEs myndighetsområde i det aktuelle planområdet.

Mer informasjon

På www.nve.no/flaum-og-skred/arealplanlegging ligger mer informasjon om våre myndighetsområder og hvordan disse skal ivaretas i reguleringsplanarbeidet. Ved behov for ytterligere informasjon og veiledning, ta kontakt med NVE via nve@nve.no.

Kilder

NVE Flomsoner
NVE Flom aktsomhet
NVE Skredhendelser
NVE Skredfaresoner
NVE Snøskred aktsomhet
NVE Steinsprang aktsomhet
NGI Snøskred-Steinsprang aktsomhet
NVE Jord- og flomskred aktsomhet
NVE Fjellskred
NVE Tsunami
NVE Kvikkleiresoner
SVV Kvikkleire punkt
SVV Kvikkleire områder
NGU Maringrense
NGU Mulig Marin Leire
FKB vann
NVE Verneplan for vassdrag
NVE Nettanlegg
NVE Trafostasjoner
NVE Kulturminner dam
NVE Kulturminner Kraftverk
NVE Kulturminner Trafo
NVE Kulturminner Anlegg
NVE Kulturminner Anleggspunkt
NVE Kulturminner Kraftledning
NVE Vindkraft
NVE ikke utbygd Nettanlegg
NVE ikke utbygd Trafo
NVE sikringstiltak
FKB AR5
NVE vannkraft dam
NVE vannkraft ikke utbygd dam
NVE vannkraft vannvei

Norconsult AS

Deres ref:

Vår ref: 2022/188681

Dato: 14.10.2022

Org.nr: 985 399 077

Statens tilsyn for planter, fisk, dyr og næringsmidler



UTTALELSE - VARSEL OM OPPSTART AV ARBEID MED DETALJREGULERINGSPLAN - LANGSETVÅGEN INDUSTRIPARK 2

Mattilsynet viser til varsel om oppstart av arbeid detaljreguleringsplan for Langsetvågen industripark 2.

Mattilsynet er statlig sektormyndighet for områdene planter, fisk, dyr, mat og drikkevann.

Som høringsinstans til reguleringsplaner har Mattilsynet i oppgave å bidra til at planen ivaretar nasjonale og regionale interesser innenfor områdene:

- drikkevann
- plantehelse
- fiskehelse/fiskevelferd
- dyrehelse/dyrevelferd

Vi har følgende innspill til oppstartsvarselet på fagområdet fiskehelse/fiskevelferd:

- I eksisterende reguleringsplan til nærliggende industriområde er det satt av et areal til landbasert akvakultur. Det må gjøres en vurdering på virkning av støy og vibrasjoner på helse og velferd for fisken i oppdrettsanlegget, ved etablering og under drift av aktivitetene i det nye planområdet. Blant annet skal det utføres sprengningsarbeid ved etablering av området.
- I kystzoneplanen er det satt av et areal med formål akvakultur i det planlagte planområdet. Planlagt aktivitet (båttrafikk, lagring av ferdige vindturbiner i sjø, sleping av monterte vindturbiner) i detaljreguleringsplanen er ikke forenlig med fiskeoppdrett i når det kommer til fiskehelse/fiskevelferd.

Med hilsen

Line Kristin Lillerødvann
Seniorinspektør/fagrådgiver

Mattilsynet
Seksjon fisk og mat Helgeland

Saksbehandler: Line Kristin Lillerødvann
Tlf: 22400000
E-post: postmottak@mattilsynet.no
(Husk mottakers navn)

Postadresse:
Felles postmottak, Postboks 383
2381 Brumunddal
Telefaks: 23 21 68 01

www.mattilsynet.no

*Dette dokumentet er elektronisk godkjent og sendes uten signatur.
Dokumenter som må ha signatur blir i tillegg sendt i papirversjon.*

Norconsult As
Postboks 626

1303 Sandvika

Innspill ved oppstart og uttalelse til planprogram - Langsetvågen industripark 2 - Nesna kommune

Nordland fylkeskommune viser til varsel om oppstart for Langsetvågen industripark 2 i Nesna kommune, PlanID 18282022001. Westcon Helgeland AS er forslagsstiller, og Norconsult er innleid konsulent for planarbeidet. Fristen for å gi innspill til varsel om oppstart og uttalelse til planprogrammet er 15.10.2022.

Hensikten med planarbeidet er å tilrettelegge for produksjon av sokler til vindturbiner, lagring av deler til vindturbiner, montering av vindturbiner og lagring av ferdigmonterte vindturbiner med sokler i sjø. Varslet planavgrensning er ca. 1600 daa, og kan ifølge oppstartsvarselet reduseres i løpet av planprosessen. Planavgrensningen inkluderer området Engentjønna og Skarberget for å kunne fylle ut, sprengne ned og planere et område for lagring og montasje. Det skal anlegges kaifront for mottak av turbindeler, og planområdet inkluderer også et område i sjø for å kunne mellomlagre betongsokler og ferdigmonterte turbiner før de transporteres videre.

I gjeldende kommuneplan for Nesna kommune og kystsoneplan for Helgeland er området avsatt LNFR og Bruk og vern av sjø og vassdrag, med tilhørende strandsone og Fiske. Deler av planområdet inngår i gjeldende plan for Langsetvågen industripark, med PlanID 2017002. I gjeldende reguleringsplan for Langsetvågen industripark er det avsatt et areal vest for Westcon Helgelands verftsområde som er under utvikling for landbasert akvakultur, i regi av Arctic Seafarm AS. Forslagsstiller skal etablere betongblander og anlegg for støp av betongsokler innenfor gjeldende reguleringsplan. For å kunne utvikle område for lagring av deler og montasje av vindturbiner er det satt i gang planarbeid med Langsetvågen 2 for å utvide eksisterende industriområde.

Forslagsstiller og Nesna kommune har vurdert at planen utløser krav om konsekvensutredning etter plan og bygningslovens §§ 4-1 og 4-2, og det er utarbeidet planprogram for planarbeidet

Med bakgrunn i lov om kulturminner, naturmangfoldloven og plan- og bygningsloven, herunder fylkesplanen og rikspolitiske retningslinjer, gir Nordland fylkeskommune følgende innspill ved oppstart og uttalelse til planprogram:

Merknader

Forholdet til regionale interesser

Gjeldende Fylkesplan for Nordland, kapittel 8. *Arealpolitikk i Nordland*, inneholder klare mål for arealpolitikken i perioden. Fylkeskommunen ber om at det tas hensyn til disse i planarbeidet og viser spesielt til kap. 8.3. *Naturressurser, kulturminner og landskap*, kap. 8.4. *Næringsutvikling*, kap. 8.5. *Kystsonen* og 8.6. *Klima og klimatilpasning*.

Planfaglig

Referat fra oppstart

Det er bra at referat fra oppstartsmøtet og planinitiativet følger saken. Dette gir partene et bedre grunnlag for å vurdere planarbeidet.

Digital plandialog

Fylkeskommunen er tilfreds med at varslet planavgrensning er publisert i Nordlandsatlas. Det bidrar til bedre dialog i planprosessen og oversikt over arealforvaltningen. Fylkeskommunen kan ikke se at detaljregulering for Langsetvågen industripark, PlanID 2017002, er publisert i kartløsningen og ber Nesna kommune oversende sosi-filer til plannordland@kartverket.no.

Planprogram og rammer for planarbeidet

Planprogrammet oppfyller plan- og bygningslovens krav til innhold, og redegjør for planarbeidets formål, planprosessen med frister og deltakere, opplegget for medvirkning og hvilke alternativer som vil bli vurdert og behovet for utredninger.

Det er i planprogrammet redegjort for rammer og premisser for planarbeidet. Det vises til vedtatte lover, forskrifter og planer, samt pågående prosesser som kan bidra til å legge rammer for planarbeidet. FNs bærekraftsmål, relevant lovverk og statlige og regionale føringer er oppført som rammer for planarbeidet. I tillegg til det som allerede er nevnt, bes det om at fylkesplanens arealpolitiske retningslinjer¹ og Regional plan for vannforvaltning for Nordland og Jan Mayen 2022-2027² legges til grunn for planarbeidet. Ut over dette har vi merknader til utvalgte tema for planarbeidet, som følger under.

Landskap og friluftsliv

Planprogrammet henviser til *Landskapskartlegging av Nordland*, og fylkeskommunen er tilfreds med at kartleggingen ligger til grunn for planarbeidet. Videre beskriver planprogrammet kartlagte friluftsområder i området. Fylkeskommunen er tilfreds med at det skal utredes hvordan endringer i terrenget og området ellers vil påvirke landskapsbildet. Nær- og fjernvirkning av planlagt aktivitet skal vurderes, samt det skal vurderes om registrerte friluftsområder i nærområdet berøres i form av redusert kvalitet på utsikt.

Jordvern og landbruk

Innenfor planområdet finnes det fulldyrka jord av stor verdi, samt innmarksbeite. Gjennom planprosessen bør det vurderes hvilke virkninger det vil ha å beslaglegge disse arealene. Alternative lokasjoner for planlagte tiltak eller justeringer av planområdet for å begrense nedbygging av dyrket jord bør vurderes og beskrives plandokumentene.

¹ <https://www.nfk.no/tjenester/planer-og-planlegging/regionale-interesser-i-samfunns-og-arealplanleggingen/arealpolitikk-i-nordland.60451.aspx>

² <https://www.vannportalen.no/vannregioner/nordland/plandokumenter-vannregion-nordland/planperiode-2022---2027/>

Konsekvensene for jordbruksarealet skal ifølge planprogrammet vurderes opp mot nasjonal jordvernstrategi. Jordvernmålet er forsterket, og det er en uttalt nasjonal og regional målsetting å unngå omdisponering av dyrket og dyrkbar jord. Fylkeskommunen viser til Strategisk plan for jordvern i Nordland 2022-2025³ utarbeidet av Statsforvalteren i Nordland, som har som mål at tap av dyrka jord skal være mindre enn 150 dekar i snitt per år for Nordland i perioden 2022-2025.

Fylkeskommunen viser særlig til følgende arealpolitiske retningslinje:

Kap. 8.3 *Naturressurser, kulturminner og landskap*

- i) Alternative utbyggingsområder skal vurderes og synliggjøres i planer der dyrket jord eller reinbeiteområder foreslås omdisponert til andre formål. Avsatte byggeområder bør fortettes eller omdisponeres til annen bruk før dyrket jord eller reinbeiteområder omdisponeres.

Organisering og medvirkning - fremdrift

Planprosessen skal legge opp til en medvirkning i tråd med plan- og bygningslovens bestemmelser. Det vil si at berørte parter i området må trekkes aktivt inn i prosessen. Det er positivt at det i høringsperioden av både planprogrammet og planforslaget skal gjennomføres åpne møter der spørsmål om saken og innspill kan fremmes. Fylkeskommunen minner om kommunens særlige ansvar for å legge til rette for aktiv deltakelse fra grupper som krever spesiell tilrettelegging, som barn og unge.

Reindrift

Det er positivt at reinbeitedistriktet er oppført som en viktig kunnskapsleverandør i planprogrammet i forbindelse med utredningene, og at det er opprettet kontakt med reinbeitedistriktet og reindriftsfaglig utreder. Alternative lokasjoner for planlagte tiltak eller justeringer av planområdet for å hensynta reindriftsnæringen bør vurderes og beskrives i plandokumentene. Fylkeskommunen minner om konsultasjonplikten som følger av samelovens kapittel 4, og viser særlig til § 4.7, som tar for seg protokollføring i forbindelse med gjennomføring av konsultasjon.

Fylkeskommunen viser særlig til følgende arealpolitiske retningslinjer:

Kap. 8.3. *Naturressurser, kulturmiljø og landskap*

- i) Alternative utbyggingsområder skal vurderes og synliggjøres i planer der dyrket jord eller reinbeiteområder foreslås omdisponert til andre formål. Avsatte byggeområder bør fortettes eller omdisponeres til annen bruk før dyrket jord eller reinbeiteområder omdisponeres.

Kap. 8.4. *Næringsutvikling*

- i) Kommunal arealplanlegging må synliggjøre og sikre reindriftas særverdiområder.

Regionalt planforum

I tabell på side 17, kap. 3.3, står «*eventuelt framlegg i regionalt planforum*» oppført som aktivitet i framdriftsplanen. Fylkeskommunen vil oppfordre at saken legges fram i regionalt planforum. Slik kan planutfordringer synliggjøres og avklares på et tidlig stadium. Dette er et godt grep for å diskutere eventuelle utfordringer i planarbeidet og ulike interesser som gjør seg gjeldende i planområdet.

³ <https://www.statsforvalteren.no/nordland/landbruk-og-reindrift/jordvern/>

Konsekvensutredning og ROS-analyse

Nordland fylkeskommune er opptatt av at planarbeidet skal legge til grunn tilgjengelig og beslutningsrelevant kunnskap. I den grad det er mangler i kunnskapsgrunnlaget, bør det så langt som mulig søke å innhente relevant kunnskap. Planprogrammet beskriver at Miljødirektoratets veileder for konsekvensutredninger for klima og miljø skal benyttes. Der denne ikke er dekkende vil metodikk i Statens vegvesen håndbok V712 *Konsekvensanalyser* benyttes. Fylkeskommunen er tilfreds med at metodikk er redegjort for i planprogrammet.

Planprogrammet viser en oversikt over hvordan teamene i konsekvensutredningsforskriftens § 21 er dekket. Tema som skal konsekvensutredes er reindrift, naturmangfold, naturressurser, kulturmiljø og landskap. I tillegg skal det gjøres vurderinger av planens konsekvenser for b.la trafikk, grunnforhold, overvannshåndtering, forurensning, vannmiljø, folkehelse, friluftsliv og barn og unge.

Vannforvaltning

Nordland fylkeskommune viser til forskrift om konsekvensutredninger § 21 som sier at «*konsekvensutredningen skal identifisere og beskrive de faktorer som kan bli påvirket og vurdere virkninger for miljø og samfunn*». Vannmiljø er nevnt spesifikt som et av temaene som skal vurderes, og beskrivelsen skal omfatte «*positive, negative, direkte, indirekte, midlertidige, varige, kortsiktige og langsiktige virkninger*». Bakgrunnen for at vannmiljø skal tas inn som et eget tema i konsekvensutredningen, er å sørge for at vannmiljø blir vurdert og utredet i planarbeidet, samt at føringer i regional plan for vannforvaltning og vannforskriften blir ivaretatt på en tilstrekkelig måte.

I planprogrammet står det at det skal gjøres vurderinger av planens konsekvenser for vannmiljø jamfør vannforskriftens §12. Både den fysiske endringen av terrenget med gjenfylling av Engentjønnna, bygging av molo, montering og sleping av turbiner, og annen planlagt aktivitet i området kan påvirke vannmiljøet og dermed både naturmangfold og eventuelt andre tema. Det skal redegjøres for aktuelle avbøtende tiltak. Fylkeskommunen ber om at det temaet vannmiljø konsekvensutredes, og ikke kun vurderes.

Regional plan for vannforvaltning for Nordland og Jan Mayen 2022-2027, har fastsatt mål for vannmiljøet i alle vannforekomstene i vannregionen. Ifølge vannforskriften skal ny aktivitet eller nye inngrep vurderes med tanke på miljømålene, jfr. §§ 4 om miljømål og §12 om ny aktivitet eller nye inngrep. Eventuelle vurderinger skal gjøres uavhengig av gjeldende sektorlovverk dersom nye aktivitet eller nye inngrep kan påvirke miljømålene, og vi vil her minne om at § 12 er en unntaksparagraf. Det minnes også om at vannmiljø og forurensningssituasjonen skal utredes og da med tanke på mål for vannmiljø og vurderinger etter regionale planer og vannforskriften.

Fylkeskommunen viser særlig til følgende arealpolitiske retningslinjer:

Kap. 8.3. Naturressurser, kulturmiljø og landskap

- l) Forvaltning med tanke på å sikre god vannkvalitet i sjøer, elver, grunnvann og kystvann, skal ivaretas gjennom ei helhetlig arealplanlegging, hvor kommunene bør utarbeide helhetlige vannmiljøplaner.

Klimahensyn og klimatilpasning

Det skal utarbeides en risiko- og sårbarhetsanalyse (ROS) i planarbeidet. ROS-analysen skal identifisere uønskede hendelser og inkluderer hendelser på land og i sjø. Aktuelle temaer er b.la grunnforhold, overvannshåndtering, forurensning og trafikksikkerhet. Det skal også gjøres

geotekniske grunnundersøkelser, samt det skal gjøres vurderinger av områdestabilitet da området ligger under marin grense. Fylkeskommunen ber om at temaene flom, stormflo, bølgepåvirkning og skred også inngår i ROS-analysen.

Planområdet ligger innenfor flere aktsomhetsområder som er kartlagt av NVE, blant annet jord- og flomskred, snø og steinskred og flom. Kartlag med mer informasjon finnes på www.nordlandsatlas.no, eller NVEs egne kartsider. Det bes om at dette hensyntas i det videre planarbeidet. Det bør og tas hensyn til fremtidige klimaendringer i planlegging og utbygging. Dette er spesielt viktig ved utbygging, plassering og dimensjonering av viktig infrastruktur. Det skal legges vekt på sårbarhet for klimaendringer i kommunenes ROS-analyser

Fylkeskommunen viser særlig til følgende arealpolitiske retningslinjer:

Kap. 8.6 *Klima og klimatilpasning*

- b) For å tilpasse seg til økt havnivå bør kommunene heve nedre byggegrense mot sjøen der det ligger til rette for det.
- c) Kommunene skal i nødvendig grad kartlegge og innarbeide potensielle faresoner (flo, flom og skred), som følge av klimaendringer i planleggingen. Det er viktig at det angis bestemmelser som tilpasser arealbruken til konsekvensene av et endret klima.
- e) Energibruk og tilrettelegging for nye miljøvennlige energiløsninger, skal være et gjennomgående perspektiv i kommuneplaner og planer som legger til rette for utbygging.
- g) Kommunene bør vurdere hvordan blå-grønn infrastruktur kan bidra til å forebygge flomødeleggelser og overvannsproblemer gjennom aktiv bruk av vannsystemer og grønne områder.
- h) Kommunene oppfordres til å planlegge utbedringer av dagens overvanns- og avløpssystemer slik at risiko for flom eller oppsamling av vann i størst mulig grad reduseres. Dette er spesielt viktig på dyrket eller dyrkbar mark.

Naturmangfold

Realisering av planforslaget vil innebære nedbygging av Engentjønnå, og nedsprenging av deler av Skarberget. Dette utgjør arealbeslag, med tap og fragmentering av rødlistede naturtyper på land. Å fylle ut pollen vil medføre tap av beiteområde og rasteplass for våtmarksfugl, samt tap av leveområder og næringsområder for en rekke marine arter, fugl og fisk som oppholder seg her. Utfyllingen vil også medføre arealbeslag og fragmentering av en viktig marin naturtype.

Det er bra at det konsekvensene for naturmangfold skal konsekvensutredes. Det er allerede gjennomført kartlegging av terrestriske naturtyper, som er utført etter Miljødirektoratets instruks for kartlegging av naturtyper etter Natur i Norge (NiN). Det er også gjennomført ROV-kartlegging av marint biologisk mangfold etter DN-håndbok 19 (Kartlegging av marint biologisk mangfold).

Fylkeskommunen er tilfreds med at konsekvensutredningen skal danne et tilstrekkelig kunnskapsgrunnlag, angi avbøtende tiltak, samt si noe om den samlede belastning på naturmangfoldet og vannforekomstens økologiske og kjemiske tilstand.

Fylkeskommunen viser særlig til følgende arealpolitiske retningslinjer:

Kap. 8.3. *Naturressurser, kulturmiljø og landskap*

- b) Viktige naturområder må forvaltes slik at områdenes kvalitet ikke forringes. Naturmangfoldet bør være kartlagt som grunnlag for kommunal planlegging

Strandsone

Utvidelsen av industriområdet/industriparken vil beslaglegge et betydelig større areal sett i forhold til allerede etableringer på området, som bl. a. har strandsone. Planlagte tiltak vil medføre redusert tilgang til strandsonen, og planprogrammet henviser til statlige planretningslinjer for differensiert forvaltning i strandsonen langs sjøen. Funksjonell strandsone bør derfor kartlegges, og konsekvenser av tap/ redusert tilgang til strandsonen bør vurderes i planarbeidet. Kartlegging av den funksjonelle strandsonen bidrar ofte til å se hvordan denne strandsonen som blir berørt, eventuelt brukes i dag, og kan benyttes som kunnskapsgrunnlag i planarbeidet. Det vises til fylkeskommunens nettsider og veileder utarbeidet av fylkeskommunen for funksjonell strandsone og byggegrense i 100-metersbeltet.⁴

Fylkeskommunen viser særlig til følgende arealpolitiske retningslinjer:

Kap. 8.5. *Kystsonen*

- e) Den funksjonelle strandsonen bør være kartlagt som grunnlag for planlegging av tiltak i sjønære områder.
- f) Dersom kommunen finner å legge til rette for bruk i 100-metersbeltet / den funksjonelle strandsonen, skal det stilles krav som sikrer god landskapstilpasning, høy estetisk og arkitektonisk kvalitet, og allmennhetens tilgang og ferdsel.

Fylkesveg

Nordland fylkeskommunen eier, drifter, vedlikeholder og forvalter fylkesvegene i kommunen. Fylkeskommunen sin interesse her er fremkommelighet og trafiksikkerhet langs fylkesvegene, hvor nullvisjonen, om null drepte eller hardt skadde i vegtrafikken, ligger til grunn. I planarbeidet har fylkeskommunen ansvar for å sørge for at vegnormalene, og andre nasjonale og regionale arealpolitiske føringer blir ivarettatt i planleggingen. Dersom planen strider mot disse, anses den å stride mot vesentlige nasjonale og regionale interesser.

I forslag til planprogram står det bl.a. at planområdet har adkomst fra en eksisterende kommunal veg, via fylkesveg 17. Der er fartsgrensen 80 km/t, og årsgjennsnittet ca. 400, derav ca. 18 % tunge kjøretøy, ifølge www.vegkart.no. Den kommunale vegen er regulert i reguleringsplan for Langsetvågen, vedtatt i 1996, men selve adkomsten fra fylkesvegen omfattes ikke av reguleringsplanen. Adkomsten fra fylkevegen er vikepliktsskiltet, den er oversiktlig og godt utformet.

På nåværende tidspunkt har fylkeskommunen som vegmyndighet ikke ytterligere innspill til planarbeidet.

Kulturminner

Nyere tids kulturminner

Det vurderes som negativt at kulturminner som er en del av kommunens egen kulturminneplan planlegges fjernet fra området. Det er likevel positivt at dette skal konsekvensutredes. Kommunen bør selv vurdere hvorvidt dette er akseptabelt, og hva som eventuelt kan være avbøtende tiltak.

Arkeologiske kulturminner

To fredete gravfelt fra jernalderen samt to gårdshauger fra jernalder/middelalder ligger innenfor influensområdet og er på tross av tidligere moderne tiltak fortsatt deler av et godt lesbart kulturmiljø

⁴ <https://www.nfk.no/f/p1/ic4d1ed56-eb33-4bd3-af05-a2fe5d236913/veileder-funksjonell-strandsone-og-byggegrense-i-100-metersbeltet.pdf>

omkring Engentjønna. Konsekvensene for kulturmiljøet må være sentralt i konsekvensutredningen og det bør pekes på avbøtende tiltak.

Veiledning

Fylkeskommunen skal i henhold til plan- og bygningsloven § 3-2 bistå og veilede kommunene i deres planoppgaver. Kommunen oppfordres til å ta kontakt med aktuelle saksbehandlere ved behov. Fylkeskommunen viser til planveiledning på vår hjemmeside www.nfk.no/planlegging, og til regjeringens nettside www.planlegging.no.

Med vennlig hilsen
Silje Charlotta Wästlund
faggrupeleder for plan og analyse

Liss-Ane Simonsen
rådgiver

Dette dokumentet er elektronisk godkjent og har derfor ikke underskrift.

Kontaktpersoner i Nordland fylkeskommune

Tema	Kontaktperson	E-post	Telefon
Planfaglig og øvrig	Liss-Ane Simonsen	lissim@nfk.no	97 518 796
Vannforvaltning	Linnea Richter	linric@nfk.no	99 47 34 06
Nyere tids kulturminner	Grethe Kvam Vorvik	grevor@nfk.no	75 65 09 04
Arkeologiske kulturminner	Trine Johnson	trijoh@nfk.no	41 50 98 15
Fylkesveg	Sesselja Jonsdottir	sesjon@nfk.no	

Kopi til:

Fiskeridirektoratet	Postboks 185 Sentrum	5804	Bergen
Nesna Kommune	Movegen 24	8700	Nesna
Norges Vassdrags- Og Energidirektorat (nve)	Postboks 5091 Majorstua	0301	Oslo
Samediggi Sametinget	Ávjovárgeaidnu 50	9730	Karasjok
Statsforvalteren I Nordland	Postboks 1405	8002	Bodø

Norconsult AS
Postboks 237

8601 MO I RANA

Mo i Rana, den 14.10.2022

Tuva Cathrine Daae
Tuva.daae@norconsult.com

Saksnr: 12221

Deres ref:

HØRING AV PLANPROGRAM LANGSETVÅGEN INDUSTRIPARK 2, NESNA KOMMUNE – INNSPILL FRA EIER AV 47/25 – JORID HELENE LILLEVIK

1. INNLEDNING

Jeg viser til varsel om oppstart av detaljregulering og høring av planprogram for Langsetvågen industripark 2 i Nesna kommune, kunngjort i henhold til plan- og bygningsloven §§ 12-8 og 12-9 av Nordconsult AS på vegne av Westcon Helgeland AS.

Undertegnede representerer Jorid Helene Lillevik, eier av eiendommen gnr. 47, bnr. 25 i Nesna kommune. Fristen for innspill til planarbeidet er satt til den 15. oktober 2022 og innspillene er følgelig sendt innen fristen.

2. INNSPILL TIL PLANARBEIDET

Eiendommen 47/25 befinner seg ikke innenfor selve planområdet, men grenser mot dette og blir i stor grad berørt av de planlagte tiltakene.

Ut fra planbeskrivelsene så er det planlagt å fylle ut, sprengne ned og planere et område for lagring og montasje av flytende havvindturbiner i området Engentjønnå og Skarberget. Avsatt areal inkluderer som sjøområde som i tillegg vil berøre tinglyste rettigheter tiliggende 47/25, så som sjørett og fortøyningsplass.

Det gjøres gjeldende at eiendommen 47/25 vil bli betydelig forringet som fremtidig bosted, både i en anleggsfase og i en senere driftsfase, hensyntatt de omfattende planlagte tiltakene. Eksisterende anlegg har allerede til en viss grad forringet de bokvaliteter som eiendommen har, men med planlagte utvidelser vil eiendommen være så godt som uten bo- og markedsverdi. Slik en oppfatter planen, vil en gjennomføring av tiltakene føre til omfattende utsiktstap, og til støypromatikk både dag og natt. Den vil gi det som i naborettslig forstand må anses som en «knugende effekt». Dette gjelder både i anleggsfasen og i driftsfasen. Fra eiendommen og til det planlagte fabrikkområdet blir avstanden mindre enn 200 meter.

Eiendommen er min klients barndomshjem. Den brukes i dag som fritidseiendom, men er tenkt tatt i bruk som fast bosted innen få år, og senest når min klient går av med pensjon. Bygningsmassen har blitt oppgradert og vedlikeholdt med tanke på dette.

3. OVERSKRIDELSE AV NABOLOVENS TÅLEGRENSE

Det anføres at tiltakene som blir satt i verk ved en gjennomføring av planen, medfører overskridelse av nabolovens tålegrense. Min klient etterlyser et nærmere varsel som viser konsekvensene for hennes eiendom forbundet med anlegget i mer eksplisitt grad og hun legger til grunn at dette blir nærmere belyst i forbindelse med en konsekvensutredning.

Tiltakshaver oppfordres til å gå i dialog med min klient med tanke på eventuelt utkjøp av hennes eiendom eller gjenerverv, dette som følge av at planen etter hennes syn vil medføre overskridelse av tålegrensen. Det er vanskelig å få øye på hvilke avbøtende tiltak som i tilfelle kan oppstilles, all den tid hun ikke på nåværende tidspunkt helt kan forutse konsekvensene for egen eiendom eller at hun tror at noen slike avbøtende tiltak vil kunne ha effekt for hennes bokvalitet.

Kommunen plikter ikke å vurdere de privatrettslige- og naborettslige konsekvensene når planen skal vedtas. Det at et tiltak således blir godkjent av plan- og bygningsmyndighetene, utelukker ikke at tiltaket kan anses å være ulovlig etter naboloven, jfr. blant annet Høyesteretts dom inntatt i Rt-1974-122 (Alliancedommen). Juridisk teori er entydig i samme retning. Det varsles allerede nå at man vil vurdere fremsettelse av krav etter nabolovens bestemmelser, for det tilfelle at planen skulle bli vedtatt.

Med hilsen



Toril Valla
Advokat



Statens vegvesen

NORCONSULT AS AVD MO I RANA
Postboks 237

8601 MO I RANA

Behandlende enhet:
Transport og samfunn

Saksbehandler/telefon:
Jørn Øines Olsen / 75552849

Vår referanse:
22/177387-2

Deres referanse:
52105246

Vår dato:
14.10.2022

Innspill til oppstart av arbeid med detaljreguleringsplan for Langsetvågen industripark 2 i Nesna kommune

Vi viser til brev datert 30.08.2022 med varsel om oppstart av arbeid med detaljreguleringsplan for Langsetvågen industripark 2 i Nesna kommune.

Saken gjelder

Formålet med reguleringsplanen er å legge til rette for et anlegg for montasje og lagring av flytende havvindturbiner. Det skal lagres turbindeler på land og betongsokler i sjø, samt ferdigmonterte turbiner som venter på slep til lokasjon for kraftproduksjon.

Planområdet er på om lag 1600 dekar, ligger 10 kilometer fra Nesna sentrum og er en utvidelse av industriområdet på Langsetvågen. Reguleringsplanen er av en slik størrelse at den omfattes av Forskrift for konsekvensutredninger for planer etter plan- og bygningsloven. Det er utarbeidet planprogram og det skal gjennomføres en konsekvensanalyse i planprosessen.

Statens vegvesens rolle i planleggingen

Statens vegvesen har ansvar for at føringer i Nasjonal transportplan (NTP), Statlige planretningslinjer for samordnet bolig-, areal- og transportplanlegging, vegnormalene og andre nasjonale og regionale arealpolitiske føringer blir ivaretatt i planleggingen. Statens vegvesens samfunnsoppdrag er *«å utvikle og tilrettelegge for et effektivt, tilgjengelig, sikkert, og miljøvennlig transportsystem»*.

Vi uttaler oss på vegne av staten som forvalter av riksveg og etaten sine egne kulturminner, og som statlig fagmyndighet med sektoransvar innenfor vegtransport. Statens vegvesen sitt sektoransvar for vegnettet betyr at Statens vegvesen har et overordnet ansvar for at trafiksikkerhet, klima og miljøhensyn og helhetlig bypolitikk ivaretas i alle planforslag som

Postadresse
Statens vegvesen
Transport og samfunn
Postboks 1010 Nordre Ål
2605 LILLEHAMMER

Telefon: 22 07 30 00
firmapost@vegvesen.no
Org.nr: 971032081

Kontoradresse
Dreyfushammarn 31
8012 BODØ

Fakturaadresse
Statens vegvesen
Fakturamottak DFØ
Postboks 4710 Torgarden
7468 Trondheim

berører samferdsel. Dette gir oss rett til å stille krav til både statlige, fylkeskommunale og kommunale veger, gater og løsninger for gående og syklende.

Statens vegvesens rolle i denne saken er som statlig fagmyndighet med sektoransvar innenfor vegtransport.

Statens vegvesens innspill til planarbeidet

Planområdet er en utvidelse av eksisterende industriområde. Området ligger ved fjorden og får atkomst fra privat veg og kommunal veg som munner ut i fylkesveg 17. I planprogrammet oppgis det at transport av turbindeler skal skje med båt og det derfor skal etableres en kai i planområdet. Det oppgis videre at den nye virksomheten ikke vil gi endring for landbasert transport som vil gå via fylkesveg 17. Transport/trafikk skal ifølge planprogrammet ikke utredes. Trafikksikkerhet for alle trafikantgrupper må imidlertid vurderes i planarbeidet og beskrives i planbeskrivelsen.

I planarbeidet skal det utarbeides en landskapsanalyse for tiltaket og det skal gjøres vurderinger av synlighet/fjernvirkning av terrengendringer og planlagt bruk der fjernvirkningene skal visualiseres. Fylkesveg 17 har status som Nasjonal turistveg og Statens vegvesen har ansvar for å utvikle og følge opp attraksjonen Nasjonale turistveger. Fylkesveg 17 ligger en knapp kilometer fra planområdet. Det er vanskelig å vurdere om tiltaket og produksjonen vil bli synlig fra fylkesveg 17, og spesielt i fra nedkjøringen fra Sjonfjellet og fra rasteplassen der.

Vi ønsker derfor at synlighet/fjernvirkning i forhold til fv. 17 som Nasjonal turistveg, blir vurdert i denne landskapsanalysen.

Transportforvaltning Nordland
Med hilsen

Jørn Øines Olsen
senioringeniør

Dokumentet er godkjent elektronisk og har derfor ingen håndskrevne signaturer.

Kopi
NESNA KOMMUNE, Movegen 24, 8700 NESNA

BJERKAN STAV

ADVOKATFIRMA

Norconsult AS
Tuva Daae
Halvor Heyerdahlsv. 4

8626 MO I RANA

Namsos, 15.10.2022

Vår ref.: 1498/ 8764

E-post: bts@bjerkan-stav.no

Deres ref.: 52105246

HØRINGSUTTALELSE - LANGSETVÅGEN INDUSTRIPARK 2 - PLANPROGRAM

Jeg viser til planprogram av 30. august med Plan ID 1828 2022 001 vedrørende overnevnte industripark. Det fremgår av dokumentet at Westcon Helgeland AS planlegger å utvide parken med sikte på bygging og montering av vindturbiner.

Undertegnede representerer Halvdan Pedersen eier av gårdsbruket Solheim gnr. 47 bnr. 14 i Nesna kommune. Landbrukseiendommen grenser inn mot Westcon Helgeland sin eiendom, og berøres direkte av de planlagte utvidelser omtalt i Detaljreguleringsplan for Langsetvågen industripark. Eiendommen består av flere bruksnummer, blant annet bnr. 4 som også berøres.

På vegne av Pedersen inngis det med dette høringsuttalelse til planprogrammet.

Pedersen bor på eiendommen med sin kone og 5 barn. Eiendommen består av 1 587,1 dekar hvorav 166,1 dekar fulldyrket og 31 dekar innmarksbeite. For øvrig er det 660 dekar produktiv skog. Landbruksdriften inkluderer dyrehold. Det er de senere årene investert om lag 20 – 30 millioner kroner i eiendommen. I tillegg kommer driftstilbehør. Driften omfatter årlig i overkant av 2 000 gris levert til slaktning. Det er 50 – 60 kyr og tilsvarende antall ungdyr. Melkekvoten er på 436 614 liter, hvorav 308 525 liter er fra egen kvote og den øvrige del er forpaktet. Pedersen driver jorda for til sammen 9 gårdsbruk og høster grovfor fra om lag 600 dekar fulldyrket mark. Foruten at Pedersen og hans kone er knyttet til driften på mer enn heltid, er det også én ansatt i et fullt årsverk med kone og tre barn bosatt på Nesna. Foreldrene til Pedersen driver bnr. 50, 5, 7 og 9 og er for sin drift avhengig av å kunne nytte Pedersens driftstilbehør. De driver med sau, og har 50 vinterforede dyr.

På s. 32 i planprogrammet fremgår det at Langsetvågen og områdene rundt har god til svært god økologisk tilstand og støtter flere økosystemtjenester. Industriområdet i Langsetvågen slik det i dag ligger, vurderes på s. 37 å ikke ha vesentlig negativ betydning i området.

Advokat Bjørn Terje Smistad AS
Forretningsadresse: Søren R Thornæs veg 10, 7800 Namsos, Norway
Postadresse: Postboks 8809 Nedre Elvehavn, 7481 Trondheim
Organisasjonsnummer: 917 373 388 MVA
Tel: 73 80 22 80
Bankkonto: 4212 16 19010 Klientkonto: 4212 16 60150
Hjemmeside: www.bjerkan-stav.no E-post: firmapost@bjerkan-stav.no
Tilknyttet det landsdekkende advokatsamarbeidet Advocatia - www.advocatia.no



Halvdan Pedersen er enig i dette og mener Westcon Helgelands virksomhet i dag er et godt eksempel på en vellykket industrietablering hvor det er tatt tilbørlig hensyn til natur, landbruk og andre interesser.

Når bedriften nå utreder en oppskalering av driften og transformasjon av Langsetvågen med virkning for store områder rundt, mener Pedersen at dette antar slike dimensjoner at det ikke lengre vil være mulig å arbeide og bo på gården for hans familie. Dette gjelder i anleggsfasen, men også i drift.

Halvdan Pedersen går derfor imot at Langsetvågen transformeres til et stort industriområde.

På overordnet plan mener Pedersen Langsetvågen har naturkvaliteter som vil bli ødelagt gjennom et slikt industriprosjekt. Området er allerede sterkt belastet gjennom utvidelsen av reguleringsplanen hvoretter Artic Seafarm bygger akvakulturanlegg.

Samlet sett vil dette anlegget og utvidelsen Westcon allerede er i gang med for arealet mellom de to virksomhetene, innebære betydelig utvidelse av industri i et ellers inngrepsfritt område bestående av natur med slike kvaliteter at Engtjønna tidligere er tatt ut av planen, jf. s. 27 punkt 4.4.7.

Pedersen mener det ikke er rom for ytterligere utvidelser av industriområdet. Skal vindturbiner monteres på Nesna bør dette skje innenfor eksisterende reguleringsplan, og området Artic Seafarm i dag disponeres må i så fall omdisponeres til vindkraftformål. Pedersen mener likevel at Artic Seafarm sin virksomhet er mer forenlig med dette naturområdet, og vil utgjøre det beste alternativ med minst inngrep sammenlignet med forslaget.

Pedersen mener slik Norconsult også peker på i planprogrammet s. 18, at tiltaket strider mot FNs bærekraftsmål nr. 3 om god livskvalitet. De visuelle kvalitetene ved å bo på Nesna, blir totalt ødelagt av slik industri. I fra eiendommen Solheim blir dette særlig tydelig, men omfanget vil gjelde store deler av Nesna og områdene på øyer og fastland rundt. I tillegg kommer støy fra virksomheten og all trafikk knyttet til denne. Det er Pedersens syn at forslaget strider mot FNs bærekraftsmål 14 om beskyttelse av livet i havet og 15 om beskyttelse av livet på land.

Den nasjonale jordvernstrategien er delvis sitert i planprogrammet på s. 21 punkt 4.2.16, men det er ikke gjort selvstendige vurderinger og det fremkommer ikke i punkt 5.5.2 på s. 33 hvor mye av fulldyrket jord planforslaget vil måtte ta i strid med den nasjonale jordvernstrategien. Forslaget er i strid med helt grunnleggende punkter i den nasjonale strategien pkt. 4.3 og 4.8:

- Potensialet for fortetting og transformasjon bør utnyttes *før* nye områder tas i bruk.
- Nye utbyggingsområder bør styres mot sentrumsnære områder.

Planprogrammet mangler også en utredning av potensialet for fortetting og transformasjon på regionalt eller nasjonalt plan. Pedersen mener det er helt feil å legge slik industri til Nesna.

Folkehelseperspektiv er nevnt på s. 20 punkt 4.2.7. Barn og unges interesser er nevnt i punkt 4.2.12 på s. 21. Dette er tungtveiende nasjonale hensyn Pedersen mener planen strider imot og som rammer hans familie. I tillegg kommer en rekke andre interesser.

I fylkesplanen for Nordland sitert på s. 22 i planprogrammet, er det lagt opp til en bærekraftig samfunns- og næringsutvikling med balanse mellom bruk og vern. Pedersen mener gjeldende

plan treffer, men at planforslaget går langt utover rammene for balanse mellom bruk og vern. Dersom slik industri skal legges til Nordland, må dette skje i et område som allerede er tatt i bruk til slik tungindustri som Mosjøen, Mo i Rana eller Bodø, eller i et område uten nasjonale naturkvaliteter og viktige jordbruksinteresser. Avstanden ut til havområdet som utredes for vindkraft er uansett så langt unna Nesna, at dette ikke alene kan begrunne at industrien legges til Nesna. Alle deler må også fraktes til Nesna og totalt sett vil det trolig være marginal forskjell om monteringen skjer her eller andre steder som allerede tatt i bruk til tungindustri.

I den kommunale planstrategien fremheves at det ikke skal skje omdisponering av dyrket mark og at det skal satses på landbruket og utvikling av landbruket. Pedersen er en av de som i tillitt til dette har satset tungt på landbruket og på Nesna. Dersom planforslaget skulle gå igjennom vil dette innebære at familien Pedersen må vurdere om det fortsatt er riktig å satse på å drive landbruk i Nesna, og om dette er et sted barna kan tenke seg å bli boende i fremtiden.

Pedersen frykter kortsiktige næringsinteresser og økonomisk gevinst knyttet til dette kommer i veien for naturinteressene og bærekraftig landbruk. Pedersen vil fremheve at landbruket er del av naturen i området, at driften skjer i samspill med naturen og understøtter artsmangfoldet.

Det vises til s. 31 i planprogrammet hvor det fremgår at planområdet har *sårbar* boreal hei, en nedbørsmyr klassifisert som *nær truet* og ikke minst at Engtjønna har en viktig økologisk funksjon for flere *rødlistede* fuglearter. Skarberget berører skarven som er en *nær truet art*. I sjøen er det gytefelt for torsk, rekebestand og *sterkt truet rødlistet* uer. Alle disse faktorene er hver for seg og samlet vektige grunner til at prosjektet ikke bør gjennomføres.

Dersom familien Pedersen skal kunne drifte videre og fortsette å bo på Nesna må følgende punkter i alle fall ivaretas:

- TUNET på gården må erstattes slik at familien Pedersen får ny bolig og driftsbygninger. Det må skaffes egnet tomt, i passende avstand til jordene. Byggetomt på bnr. 4 til planlagt kårbolig må erstattes.
- Utleiehytte med bygningsnr. 188207820 må erstattes.
- Tilgang til sjøen, naust og båtopptrekk må erstattes.
- Vannledningen i fjæra i Engtjønna må flyttes eller erstattes med annen vanntilførsel.
- Tiltakshaver må ordne drenering for regnvann fra alle berørte jorder. Et eksempel er jordene som i dag drenerer naturlig i flere bekkesig som løper ut i Engtjønna gjennom Sjøvollbekken, jf. punkt 5.1 på s. 29 i planprogrammet. Men det gjelder flere jorder.

Pedersen påpeker at det er punkter i utredningen som fremstår ufullstendige og kan feiltolkes. Dette gjelder:

- Kartleggingen nevnt i punkt 5.3.1 på s. 31 er ikke offentliggjort og er ikke sett. Det er ikke foretatt omfattende samtaler med Pedersen som grunneier, jf. s. 11.
- På s. 35 under punkt 5.6.1 skriver Norconsult at området Langset har vært preget av høye bygninger siden 1999. Dette stemmer ikke. Det er bare én høy bygning. Illustrasjonen/bildet gir også et feilaktig inntrykk fordi området er i dag mer uberørt og ikke med så mye industri. Det ligger ikke plattformer ved verftet, men båter anløper.
- Nederst under punkt 5.4.1 på s. 32 skrives det at en planlagt molo under havnivået vest for utløpet av Engtjønna planlegges flyttet til østsiden av utløpet. Dette dreier seg om en gigantisk molo og flytting er ikke utredet eller behandlet av myndighetene. Det er derfor usikkert om dette lar seg gjennomføre.

Norconsult lager illustrasjoner og bilder av selve tiltaket, og bildene/illustrasjonene i rapporten er da fra sjøen inn mot land. Dette viser ikke de visuelle kvaliteter som gjør Nesna til nasjonalt og internasjonalt turistmål med utsiktspunkt på Sjonfjellet. Dette er også visuelle kvaliteter som gjør det verdifullt å leve og bo på Nesna. Videre er stillheten, ro og den vakre naturen med et rikt arts mangfold og dyrelivet de viktigste kvaliteter som tiltaket vil ta bort.

I den videre utredningen må matjord og forsyningssikkerhet belyses. Det må fremgå hvilket areal det er tale om å omdisponere fra landbruk til industri, hvor stort arealet er, hvilken art den aktuelle jorda har og hvilken betydning landbruksdriften har bl.a. for forsyningssikkerheten.

I NGU-rapport 2014.003 *Kvartærgeologisk kartlegging av Nesnahalvøya* fremgår det at dette er et rasutsatt område, og at det foreligger hav- og fjordavleiringer hvor havleire og potensielt kvikkleire kan forekomme. Dersom fjellet holder jord og leiere på plass, kan tiltaket føre til ras og risikoen for dette må i den videre utredningen klarlegges grundig. Et ras kan potensielt føre til svært store konsekvenser slik en kjenner fra for eksempel Rissa, Verdal og Namsos.

Tilbakeføring av arealene etter at industri-perioden er over må utredes. Det må settes krav om at arealene skal tilbakeføres av utbygger, og at det allerede før oppstart settes av midler. Det er en kostnad prosjektet må være lønnsomt nok til å bære.

Alle naturinngrep må utredes med konsekvenser for artene og arts mangfoldet. Når det gjelder uer spesielt pågår det kartlegging av kystnære yngleområder. Det må derfor klarlegges om en har med et yngleområde og gjøre. Videre hvilke belastninger som allerede er påført gjennom de tiltak Artic Seafarm og Westcon Helgeland til nå har fått tillatelser til å utføre på havbunnen. Vi kan ikke se av de tidligere utredninger at stammen av uer er sett og vurdert av kommunen.

Nesna kommunes egen strategi er å styrke og videreutvikle landbruket. Kommunen står i en situasjon hvor de kan komme til å svikte de som har satset på landbruket i tillit til kommunens tydelige strategi. Det kan ha store konsekvenser for tilliten og fremtidstroen for innbyggerne.

Nesna sin egenart i form av uberørt nord-norsk natur i kombinasjon med landbruk vil forsvinne. Det planlagte tiltaket har virkninger langt ut over planområdet. Dette gjelder visuelt, det gjelder støy og det gjelder ikke minst uberørt natur med verneverdige naturtyper og arter. For den som bor i kommunen og ser denne naturen hver dag, er det lett å bli blind for hvilke naturverdier en har ansvaret for. Men hvem ville hatt slik vindkraftindustri i for eksempel Hardangerfjorden?

Slik industri må legges til områder som allerede er tatt i bruk til formålet, og ikke i noe av den fineste uberørte naturen Norge har. Om ikke kommunen forstår dette, setter Pedersen sin lit til at nasjonale myndigheter gjør det. Han er innstilt på å uttømme alle klagemuligheter som står til hans rådighet. Pedersen vil beskytte familien og gården med jorda opparbeidet gjennom mange generasjoner med gårdbrukere på Nesna.

Med hilsen

Bjørn Terje Smistad
Advokat (H) MNA

BJERKAN STAV

ADVOKATFIRMA

Norconsult AS
Tuva Daae
Halvor Heyerdahlsv. 4

8626 MO I RANA

Namsos, 15.10.2022

Vår ref.: 1518/ 8779

E-post: bts@bjerkan-stav.no

Deres ref.: 52105246

HØRINGSUTTALELSE - LANGSETVÅGEN INDUSTRIPARK 2 - PLANPROGRAM

Jeg viser til planprogram av 30. august med Plan ID 1828 2022 001 vedrørende overnevnte industripark. Det fremgår av dokumentet at Westcon Helgeland AS planlegger å utvide parken med sikte på bygging og montering av vindturbiner.

Undertegnede representerer Susanne F. Remmen eier av gnr. 47 bnr. 59 i Nesna kommune. Hun har etter flere år i utlandet bosatt seg med mann og to barn på eiendommen. De har satset på Nesna. Dette fremgår ved at de både har bosatt seg, og investert langt ut over vanlig nivå i boligeiendom i kommunen. Eiendommen er på 12 mål regulert til boligformål. De har stall til hester, og eget beite på 4,4 dekar på eiendommen.

Eiendommen er nabo og vil bli berørt av planlagte utvidelser omtalt i Detaljreguleringsplan for Langsetvågen industripark.

På vegne av Remmen inngis det med dette høringsuttalelse til planprogrammet.

Når Remmen og ektemannen valgte å bosette seg på Nesna og stifte familie der, hadde dette sammenheng med at Susanne F. Remmen er i fra Nesna og at våningshuset har vært i slekten siden 1920. Men valget hadde også sammenheng med at Nesna har en unik og vakker natur, arts mangfold og dyreliv, ro og trygge oppvekstvilkår for barna. De opplever nå at Nesna blir foreslått endret radikalt fra vakker natur i forening med landbruk til tungindustri.

Susanne F. Remmen har en skade som medfører at hun i perioder er avhengig av ro, og blir sittende i rullestol. De har foretatt betydelige investeringer også med tilpasning av hjemmet, i tillitt til Nesna kommunes strategi for jordbruk og bosetting.

Eiendommen er taksert til kr 19,4 millioner teknisk verdi. Det er tale om renovering og tilpasning av et gammelt nordlandshus. Våningshuset har vært i slekten i 160 år. Bygningen er beskrevet

Advokat Bjørn Terje Smistad AS
Forretningsadresse: Søren R Thornæs veg 10, 7800 Namsos, Norway
Postadresse: Postboks 8809 Nedre Elvehavn, 7481 Trondheim
Organisasjonsnummer: 917 373 388 MVA
Tel: 73 80 22 80
Bankkonto: 4212 16 19010 Klientkonto: 4212 16 60150
Hjemmeside: www.bjerkan-stav.no E-post: firmapost@bjerkan-stav.no
Tilknyttet det landsdekkende advokatsamarbeidet Advocatia - www.advocatia.no



hos Nesna museum. I låven er det bl.a. stall og festsal. For at barna skal trives i et tynt befolket område, har familien Remmen investert i et utendørs basseng, i kunstgressbane og bygd aktivitetsrom.

Remmens ektemann arbeider natt, og er avhengig av å kunne sove på dagtid. Dette lar seg ikke forene med de omfattende grunnarbeider det er tale om i dette tilfellet. Tiltakshaver må derfor skaffe en alternativ bolig under anleggsperioden for familien Remmen.

Susanne F. Remmen slutter seg ellers til det som fremgår av høringsuttalelsen til Halvdan Pedersen. Hun viser til at virksomheten Westcon til nå har gjennomført, har vært akseptable inngrep og det er i gjeldende reguleringsplan åpnet opp for utvidelser som kan forenes med natur og omgivelser.

Ytterligere utvidelser til tungindustri går Remmen imot. De inngrep som nå utredes går langt ut over det som er akseptabelt i forhold til de naturverdiene hun opplever at Nesna kan tilby. I tillegg er det inngrep som kan medføre at familien må flytte fra hjemmet de har så kjært.

Dersom familien må flytte vil dette også medføre at bedriften de driver med base fra Nesna vil bli flyttet. Dette involverer flere personer bosatt på Nesna, og det er viktig at kommunen forstår at transformering av Nesna også vil føre til tap av arbeidsplasser og innbyggere.

Med hilsen

Bjørn Terje Smistad
Advokat (H) MNA

Innspill til oppstart av detaljregulering for Langsetvågen industripark 2.

Planforslaget innebærer klare konflikter med flere statlig og nasjonale interesser og er i konflikt med allerede vedtatte planer. Dette er allerede avdekt i oppstartsmøte, og det er avklart at det må gjennomføres konsekvensutredninger. Men det kan likevel gjentas at planforslaget strider mot:

- Plan- og bygningslovens § 1-8 som forbyr alle tiltak i 100 metersbeltet langs sjø. En lov vedtatt av Stortinget med et krystallklart signal om at strandsonen skal skjermes for selv de minste inngrep.
- Overordnede planer – både gjeldene kommuneplan og kystsoneplanen for Helgeland. Det er i referat fra oppstartsmøte bemerket at kommunen mangler oppdaterte overordnede planer, men dette må vise til kommuneplanens arealdel som er fra 2003, for kystsoneplanen må sies å være ny da den er vedtatt for kun tre år siden, i 2019.
Men selv om arealplanen er av eldre dato så er den fortsatt gjeldene, og mangel på oppdaterte overordnede planer er ikke et argument for å regulere på tvers av gjeldene plan – men snarer et argument for at overordnet plan bør rulleres før man vedtar nye, store reguleringer. Å rullere den overordnede planen før man regulerer mindre områder vil sikre en helhetlig tanke og oversikt over hvordan kommunen disponerer arealene.
- Forslaget til planområdet på land er per i dag ikke avsatt til industriformål, men til landbruk, natur og friluftsliv. I dette området er ingen inngrep, som ikke er direkte knyttet til arealformålene tillatt, som er en nokså streng båndlegging av et areal – som nå foreslås sprengt bort og fylt igjen.
- I sjøen er foreslått planområde i konflikt med flere arealformål, henholdsvis både gyteområde for kysttorsk (GYT) og rekefelt (A.REK) – begge med bestemmelser om vern. Det ser også ut til å gå helt inntil området avsatt til fiske, ferdsel og friluftsliv (FFF).
- Nasjonal jordvernstrategi, da det ligger et større areal dyrkamark innenfor planområdet.

Som nære naboer til området som omfattes av forslaget til ny plan ønsker vi å komme med følgende innspill og merknader til det videre planarbeidet:

- Vi ber om at det er Nesna kommune som bestiller konsekvensanalysene og utredningene som skal legges til grunn for det videre planarbeidet, da dette vil sikre uavhengighet mellom bestiller og utreder. Kostandene skal jo selvsagt belastes forslagsstiller.
- Planforslaget forutsetter store, irreversible inngrep i hovedsakelig urørt natur og et tradisjonelt jordbruksområde. Disse inngrepene kan aldri reverseres eller på noen måte rettes opp i ettertid. En 2 kilometer lang kyststripe foreslås «fjernet» ved at fjellet sprenges vekk i en dybde på opptil 200 meter. Det vil gi skjæringer i fjellet på oppi mot 55 meter. Det er både høyt, bredt og langt!
Om det tillates regulert til de planlagte inngrepene er det en forutsetning at planene har bestemmelser som bare tillater utbygging under forutsetning av at gitte parameter for omfanget av drift og varigheten av den er oppfylt.
- Vi mener dette enorme naturinngrepet er svært bekymringsfullt, spesielt med tanke på at det er vist til et relativt kort tidsperspektiv for produksjon – om lag to tiår, mens inngrepene vil være der for alltid. Vi må alle stille spørsmålet om inngrepene er verdt det?

- Hva tenker forslagstiller om bruken av arealene etter at produksjonen av fundamenter og ev. montering av turbinene er opphørt.
- Skarvberget.
På sjøsiden av Skarvberget er det eitt overheng i fjellet. Det er boplass for ein skarvkoloni. Den består av 70-100 fugler. Disse vil ikkje finne noe annet habitat i området, av samme beskaffenhet der de faktisk har ly for nedbør og nær tilgang til maten i havet.
Altså: utryddelse.
- Området rundt vågen (Engatjønn) og Longset er muligens det eldste bosetningsområdet på fastlandet i Nesna kommune. Det er kjente funn av kulturminner (gravminner og løsfunn) i umiddelbar nærhet rundt hele planområdet. Det er derfor sannsynlig at det også innenfor planområdet kan finnes automatisk fredede kulturminner, spesielt løsfunn. Siden vågen (Engatjønn) har vært den naturlige havnen så lenge det har bodd folk her, er det også sannsynlig at det er uoppdagede kulturminner både rundt og i selve vågen. Nordland fylkeskommune må, som kulturminnemyndighet, vurdere om det skal iverksettes nærmere undersøkelser for å avdekke dette.
- Det er et «auårsm» rett nordøst for Langsetvågen, og det har i generasjoner vært et godt område for fangst av uer. Siden 2015 har uer vært en sterkt truet art i Norge (rødlistet). Hvordan vil den planlagte aktiviteten med både produksjon og opplag av fundamenter og eventuelt turbiner påvirke denne arten?
- Det bør utarbeides illustrasjoner for både nær- og fjernvirkning som viser både naturinngrep, planlagt bebyggelse og opplag både av fundamentene og eventuelt ferdig monterte havvindturbiner. Lagringene av delene til turbinene på land må også fremgå, da selv disse er enorme i størrelse.
- Vi ber om at omfanget av planområdet holdes til et absolutt minimum i forhold til hva som er nødvendig for å eventuelt kunne starte den planlagte produksjon av fundamenter. Planområdet strekker seg om lag 2 km langs kysten og slik vi forstår det er dette tiltenkt areal for opplaging av ferdig produserte fundamenter – som skal ligge forankret til land mens de er i opplag. Disse fundamentene er opplyst til å ha en høyde på om lag 20 meter fra vannskorpa. Det er enorme konstruksjoner, som vil blokkere både utsyn, solgang og være til generell sjenanse for omgivelse – og svært synlig også på lang avstand.
Vi er spesielt bekymret over utstrekningen av planområdet nordover mot Vassbergan. Om lag 1 km fra vågen/Skarvberget er det ikke lengre brådjupt og man må lengre ut fra land for å ha dybder på 150 meter. Er det her tenkt å fylle opp utover i fjorden til man har tilstrekkelig dybde? I så fall vil hele Lillevika få en «bebyggelse» av betongkonstruksjoner liggende rett vest- nordvest. Å forsøke å beskrive hvordan dette vil oppleves for oss som har vår tilknytning til Nesna på denne plassen er vanskelig å beskrive med ord – men det vil i stor grad påvirke oss på en høyst negativ måte. Hvordan ville du oppleve det å få et uvisst antall mørke betongfundament på 20 meter (diameter ukjent, men her kan nok forslagstiller opplyse oss) plassert så nært som 300 meter fra ditt paradis på jord...
- En reguleringsplan må inneholde konkrete bestemmelser om hvor mange havvindturbiner og fundamenter som kan ligge i opplag. Det må også være bestemmelser om hvor lenge og ev. hvilke deler av året disse kan lagres i og langs fjorden. Både turbinene og fundamentene er

enorme konstruksjoner som vil være sjenerende og ruvende i landskapet og lagring av disse bør begrenset til et absolutt minimum, både i antall og tiden de kan ligge.

- Adgang til å bruke vågen vil forsvinne, både for grunneierne og allmennheten.
 - Vågen er fortsatt et vakkert og brukt rekreasjonsområde. Det er i dag et meget lett tilgjengelig område og etter det vi kjenner til er det ingen andre tilsvarende områder som har like lett adkomst for allmennheten.
Westcon sin representant var i folkemøte veldig positiv til at man kunne bevare muligheten til å sette ut og ta opp båter selv om området skulle bli regulert til industriformål og tatt i bruk til dette. Vi ser ikke hvordan dette skal kunne løses praktisk – men imøteser veldig gjerne en løsning på.
 - Eksisterende naust vil miste sin funksjon og flere eiendommer har naustrett i vågen. Dette må også tas hensyn til og kompenseres.

Til slutt vil vi oppfordre Nesnas politikere til ikke å ta lett på en beslutning om å akseptere de enorme og irreversible naturinngrepene denne planen forutsetter – selv om prospektet om næringsutvikling (arbeidsplasser, tilflytting og økt aktivitet) kan være aldri så fristende. Inngrepene kan som sagt aldri reverseres eller på annen måte repareres i noen vesentlig grad. Igjen – 2 km kyststripe, sprengt bort til 4 meter over havnivå, inntil 200 meter innover, skjæringer på opptil 55 meter... Tillates inngrepene med å sprengte bort kyststripen fra Skarvberget til Vassbergan og Langsetvågen planeres vil de være permanente sår i landskapet for all fremtid.

På vegne av

Monica Lillevik
Stian Lillevik
Jo Sigurd Kolden
Ivar Lillevik Kolden
Sverre Lillevik Kolden
Lidvor Lillevik
Arnt-Ivar Lillevik
Bente-Viola Antonsen
Jan Lillevik
Ellen Lillevik
Jan Helge Lillevik

Ivar Bang
Leni Bang
Per Kyrre Hall
Sølvi Hall
Tove Lillevik
Finn Lillevik
Cathrine Skog Lillevik
Ketil Johansen
Casper Lillevik Johansen
Tore Bang
Irene Bang

Rune Bang
Anette Skog Lillevik
Wiggo Brattland
Kristin Hamran Brattland
Hanne Lillevik
Sverre Bang
Ann-Kristin Bang
Hilde Skog Lillevik
Steinar Jæger Lillevik
Trude Lillevik

Uttalelse til reguleringsplanarbeid

Du kan bruke dette skjemaet til å sende inn en uttalelse. Alle uttalelser blir sendt til forslagsstiller/plankonsulent, og er med på å danne grunnlag for videre behandling i kommunen.

Uttalelsen gjelder:

Navn på reguleringsplan: Langsetvågen industripark 2
Planident: 1828 2022 001
Kommune: Nesna

Forslagsstiller:

Navn: Westcon Helgeland AS
Organisasjonsnummer: 942313365

Plankonsulent:

Navn: NORCONSULT AS
Organisasjonsnummer: 962392687

Varsel er mottatt av:

Navn: LANGSET ARNE
Telefonnummer: 99007653
E-post: arne.langset@outlook.com

Adresse:	Gårdsnr.:	Bruksnr.:
	47	3

Adresse:	Gårdsnr.:	Bruksnr.:
	47	7

Adresse:	Gårdsnr.:	Bruksnr.:
	47	33

Adresse:	Gårdsnr.:	Bruksnr.:
	47	8

Adresse:	Gårdsnr.:	Bruksnr.:
	47	7

Adresse:

Gårdsnr.:

47

Bruksnr.:

3

Adresse:

Gårdsnr.:

47

Bruksnr.:

33

Uttalelse:

Du kan skrive din uttalelse i tekstboksen under. Du kan også laste opp et vedlegg ved å trykke på 'Oversikt - skjema og vedlegg' øverst til venstre.

Dette skjemaet kan kun sendes inn én gang. Påbegynt skjema lagres automatisk.

Vi gjør oppmerksom på at uttalelsene kan bli offentliggjort som en del av den kommunale saksbehandlingen.

Jeg viser til hørings svar som eget vedlegg..
(høringsuttalelse Langsetvågen.pdf)

Signert av

ARNE LANGSET på vegne av LANGSET ARNE

15.10.2022

Dette dokumentet er signert elektronisk og arkivert i Altinn.

15.10.2022 22:41:05 AR511247918

15.10.2022 22:41:05 AR511247918

Filvedlegg:

høringsuttalelse Langsetvågen.pdf

Arne Langset
Parkveien 9
8860 Tjøtta

Norconsult AS – (plankonsulent for Westcon Helgeland as)

Høringsuttalelse – Planprogram for Langsetvågen industripark 2

Jeg har mottatt presentasjon og forslag til planprogram og vil her gi noen innspill og kommentarer.

Bakgrunn

Undertegnede eier Gnr.47 Bnr.3 (hovedbruk), samt Bnr7 og 33 som er direkte eller indirekte berørt av planforslaget. (I opplistingen på side 13 er 47/33 ikke tatt med som direkte berørt, noe som er litt vanskelig å se ut fra skissen. Framtidig bruk vil uansett bli endret av planen.)

Gnr. 47/3 er også medeier i felleseiet for Langset – hovedbruk som er eier og rettighetshaver for arealer mellom øvre flomål og marbakke i Langsetvågen, samt tilgrensende arealer. I dette inngår også ankringsrett, landfeste og sikring av indirekte rettigheter for andre bruk (naustrett, ankringsrett m.m.).

Noen konkrete innspill og kommentarer:

Kapittel 2 og 3 – Planområdet, beskrivelse av virksomhet og planprosess

Planområde og formål med planen (2.1 – 2.4)

Etter første innspillsrunde er planområdet redusert noe. Dette synes hensiktsmessig ut fra formålet som er beskrevet. Jeg forutsetter at de tilgrensende arealene som ikke inngår i planområdet fortsatt skal kunne drives til landbruksformål, fritidsformål mm. og at det stilles betingelser om avbøtende tiltak der dette blir vanskeliggjort eller får redusert verdi.

Planprosess og medvirkning (3.1 – 3.3)

Høringsnotatet gir en grei oversikt over tiltak og planer som foreligger. Planene vil, om de gjennomføres, medføre store endringer for bygda. For naturkvaliteter og primærnæringer vil det kunne forringe verdier som vi har i dag. Samtidig innser jeg at et slikt nasjonalt prosjekt vil ha en stor samfunnsmessig betydning.

Planprosessen bør derfor legge stor vekt på at alle forhold knyttet til eksisterende landbruk, friluftsliv og annet tradisjonelt bruk av området blir best mulig belyst - og at tiltakshaver forpliktes til å kompensere for både direkte inngrep og for framtidige tap.

Kapittel 5 - Dagens situasjon og antatte problemstillinger

Beskrivelse av planområdet (5.1)

Beskrivelsen er i hovedsak grei, men bør tilføyes en setning om dyrka mark og beite innenfor området. (NB.: innspill også på høringsmøtet fra eier av 47/4)

Jeg viser også til tidligere kommentar her ang 47/33.

Jord- og skogbruksressurser (5.5)

Planen beskriver konkrete arealer som berøres, men i motsetning til andre mulige konfliktområder er beskrivelsene her svært begrensede. Landbruksnæringene er viktigste levevei i området og det bør utredes hvilke indirekte følger tiltaket vil kunne få for næringen.

Landbruket i området er alt vesentlig basert på intensivt husdyrbruk (Melk, kjøttfe, gris, sau). Moderne husdyrbruk er både avhengige av arealene til for, men påvirkes også indirekte av eks. tilgang til skjermede uteområder og beiter i nærhet til melkefjøs, transportveier mellom beiteområder, samt støy og uro gjennom døgnet (!). Dette vil i noen grad kunne begrense mulighetene for optimal bruk av arealene nær området. Spesielt for gården Solheim, der også driftsbygningene etter forslaget blir liggende nær omringet av veier og tung industri, vil dette være en aktuell problemstilling.

Tradisjonelt har landbrukseiendommene i området vært sett på forvalter av hele eiendommens bruksverdi. Landbruk, skog, andre utmarksverdier og bruk av fjorden til fiske og rekreasjon. I planen er noen av disse verdiene generelt beskrevet i andre avsnitt, men ikke knyttet opp mot landbruksbosettingen. Jeg vil her minne om at deler av dette også inngår som viktige momenter for rekruttering, bosetning og framtidig satsing på landbrukseiendommene som grenser til området her. Deler av dette fins også som beskrevne rettigheter (og plikter) på de enkelte bruk.

Landskap og estetikk / Nærmiljø m.m. (5.6 – 5.7)

Dagens situasjon er greit beskrevet. Et industriområde med tung og plasskrevende industri vil nødvendigvis endre lokalmiljøet. Selv når det oppleves som negativt har de fleste akseptert at slike avveininger må gjøres. Men også her vil det være viktig å kartlegge hvilke tiltak som kan gjøres for at denne belastningen blir minst mulig for de som berøres mest.

Kulturminner og kulturmiljø (5.8)

Oversikten over kulturminner bygger på eksisterende registre og fanger opp det meste her. Det som derimot ikke er kartlagt knytter seg til rettigheter muligheten for tradisjonelt bruk av disse. Naust og nausttomter har ingen mening om de ikke har tilgang til sjøen. I planområde fins det også flere nausttomter og indirekte rettigheter som fradelte bruk vil kunne gjøre krav på overfor dagens eiere. Dette bør så langt som mulig kartlegges og avklares i planarbeidet. Likeså eiendommenes tradisjonelle rett til båt plass i Langsetvågen.

Trafikksituasjon (5.10)

Tilknytningsvei fra området mot Fv.17 går bl.a. over 47/3 og må muligens oppgraderes i takt med ev. økning av tunge kjøretøy. Dette vil måtte løses uavhengig av denne planen.

Kartlegging av trafikk på fjorden benytter registreringer fra Kystinfo. Dette omfatter kun båter med AIS og dermed ikke mindre båter, fritidsfiskere og andre. Erfaringsvis går det en del slike på fjorden som ikke nødvendigvis vil berøres av planen. I tillegg er det en del fritidsbåter fra nærområdet, samt hytteeiere på nordsiden av Handnesøya som i dag bruker Langsetvågen til utsett av båt og til dels oppankring.

Risiko og sårbarhet (5.12)

En stor del av landbruksarealene som grenser mot området har dreneringsgrøfter som løper ut i Engentjønnå og Langsetvågen. Det må sikres at både bekker, åpengrøfter og lukkede avløp fortsatt får løpe fritt.

Risiko for uønskede hendelser og støy må hensyntas spesielt opp mot nærliggende bosetting og landbruksvirksomhet.

Kapittel 6 - Forslag til utredningsprogram

Forslaget omfatter de ulike områdene som kreves konsekvensutredet. Imidlertid vil utredningsprogrammet også kunne gi en viss innretning innenfor disse. Programmet kan også konkretisere tema som skal vurderes videre i planarbeidet, men ikke konsekvensutredes.

Det meste av mine innspill bør vurderes i sammenheng med utredningene under pkt: 6.4 naturressurser, 6.5 kulturmiljø og 6.6 Landskap

Jeg viser også til mine øvrige kommentarer og innspill under kap.5. og håper de kan tas med under pkt.: 5.7.

Avslutningsvis vil jeg ta med at ROS-analysen som ligger i planforslaget (6.8) i særlig grad må ta hensyn til nødvendig sikkerhet for de som bor nærmest. Likeså at et slikt stort industriltak ikke vanskeliggjør aktiv husdyrproduksjon og annen landbruksvirksomhet. Dimensjonene av det som planlegges er så vidt store at det i seg selv bør være et argument for at omfattende avbøtende tiltak bør kunne kreves der dette er mulig.

Mvh
Arne Langset

Uttalelse til reguleringsplanarbeid

Du kan bruke dette skjemaet til å sende inn en uttalelse. Alle uttalelser blir sendt til forslagsstiller/plankonsulent, og er med på å danne grunnlag for videre behandling i kommunen.

Uttalelsen gjelder:

Navn på reguleringsplan: Langsetvågen industripark 2
Planident: 1828 2022 001
Kommune: Nesna

Forslagsstiller:

Navn: Westcon Helgeland AS
Organisasjonsnummer: 942313365

Plankonsulent:

Navn: NORCONSULT AS
Organisasjonsnummer: 962392687

Varsel er mottatt av:

Navn: LIBERG MERETE
Telefonnummer:
E-post:

Adresse:	Gårdsnr.:	Bruksnr.:
	46	5
Adresse:	Gårdsnr.:	Bruksnr.:
	46	13

Uttalelse:

Du kan skrive din uttalelse i tekstboksen under. Du kan også laste opp et vedlegg ved å trykke på 'Oversikt - skjema og vedlegg' øverst til venstre.

Dette skjemaet kan kun sendes inn én gang. Påbegynt skjema lagres automatisk.

Vi gjør oppmerksom på at uttalelsene kan bli offentliggjort som en del av den kommunale saksbehandlingen.

Innspill til oppstart av detaljregulering for Langsetvågen industripark 2.

Planforslaget innebærer klare konflikter med flere statlig og nasjonale interesser og er i konflikt med allerede vedtatte planer. Dette er allerede avdekket i oppstartsmøte, og avklart at det må foretas konsekvensutredninger. Vi ber om at det er kommunen som bestiller disse, men at kostandene selvsagt belastes forslagsstiller til planen.

Videre har vi følgende innspill:

Planforslaget forutsetter store, irreversible inngrep i hovedsakelig urørt natur og et tradisjonelt jordbruksområde. Disse inngrepene kan aldri reverseres eller på noen måte rettes opp i ettertid. En 2 km lang kyststripe foreslås «fjernet» ved at fjellet sprenges vekk i en dybde på opptil 200 meter. Det vil gi skjæringen i fjellet på oppi mot 55 meter.

Vi mener dette enorme natur inngrepet er svært bekymringsfullt, spesielt med tanke på at det er vist til et relativt kort tidsperspektiv for produksjon – om lag to tiår, mens inngrepene vil være der for alltid.

Hva tenker forslagstiller om bruken av arealene etter at produksjonen av fundamenter og ev. montering av turbinene er opphørt. Skarvberget.

På sjøsiden av Skarvberget er det eitt overheng i fjellet. Det er boplass for en skarvkoloni. Den består av 70-100 fugler. Disse vil ikke finne noe annet habitat i området, av samme beskaffenhet der de faktisk har ly for nedbør og nær tilgang til maten i havet.

Området rundt vågen (Engatjønnna) og Longset er muligens det eldste bosetningsområdene på fastlandet i Nesna kommune. Det er kjente funn av kulturminner (gravminner og løsfunn) i umiddelbar nærhet rundt hele planområdet. Det er derfor sannsynlig at det også innenfor planområdet kan finnes automatisk fredede kulturminner, spesielt løsfunn. Siden vågen (Engatjønnna) har vært den naturlige havnen så lenge det har bodd folk her, er det også sannsynlig at det er uoppdagede kulturminner både rundt og i selve vågen. Nordland fylkeskommune må, som kulturminnemyndighet, vurdere om det skal iverksettes nærmere undersøkelser for å avdekke dette.

Det er et «auårsmé» rett nordøst for Langsetvågen, og det har i generasjoner vært et godt område for fangst av uer. Siden 2015 har uer vært en sterkt truet art i Norge (rødlistet). Hvordan vil den planlagte aktiviteten med både produksjon og opplag av fundamenter og eventuelt turbiner påvirke denne arten?

En reguleringsplan må inneholde konkrete bestemmelser om hvor mange havvindturbiner og fundamenter som kan ligge i opplag. Det må også være bestemmelser om hvor lenge og ev. hvilke deler av året disse kan lagres i og langs fjorden. Både turbinene og fundamentene er enorme konstruksjoner som vil være sjenerende og ruvende i landskapet og lagring av disse bør begrenset til et absolutt minimum, både i antall og tiden de kan ligge.

Til slutt vil oppfordre Nesnas politikerne til ikke å ta lett på en beslutning om å akseptere de enorme og irreversible naturinngrepene denne planen forutsetter – selv om prospektet om næringsutvikling (arbeidsplasser, tilflytting og økt aktivitet) kan være aldri så fristende. Inngrepene kan som sagt aldri reverseres eller på annen måte repareres i noen vesentlig grad. Igjen – 2 km kyststripe, sprengt bort til 4 meter over havnivå, inntil 200 meter innover, skjæring på opptil 55 meter. Tillates inngrepene med å sprengte bort kyststripen fra Skarvberget til Vassbergan og Langsetvågen planeres vil de være permanente sår i landskapet for all fremtid.

Signert av

Dette dokumentet er signert elektronisk og arkivert i Altinn.

16.10.2022 20:40:09 AR511270322

16.10.2022 20:40:09 AR511270322

Uttalelse til reguleringsplanarbeid

Du kan bruke dette skjemaet til å sende inn en uttalelse. Alle uttalelser blir sendt til forslagsstiller/plankonsulent, og er med på å danne grunnlag for videre behandling i kommunen.

Uttalelsen gjelder:

Navn på reguleringsplan:

Planident:

Kommune:

Forslagsstiller:

Navn:

Organisasjonsnummer:

Plankonsulent:

Navn:

Organisasjonsnummer:

Varsel er mottatt av:

Navn:

Telefonnummer:

E-post:

Adresse: **Gårdsnr.:** **Bruksnr.:**

Uttalelse:

Du kan skrive din uttalelse i tekstboksen under. Du kan også laste opp et vedlegg ved å trykke på 'Oversikt - skjema og vedlegg' øverst til venstre.

Dette skjemaet kan kun sendes inn én gang. Påbegynt skjema lagres automatisk.

Vi gjør oppmerksom på at uttalelsene kan bli offentliggjort som en del av den kommunale saksbehandlingen.

Innspill til oppstart av detaljregulering for Langsetvågen industripark 2.

Planforslaget innebærer klare konflikter med flere statlig og nasjonale interesser og er i konflikt med allerede vedtatte planer. Dette er allerede avdekket i oppstartsmøte, og avklart at det må

foretas konsekvensutredninger. Vi ber om at det er kommunen som bestiller disse, men at kostandene selvsagt belastes forslagsstiller til planen.

Videre har vi følgende innspill:

Planforslaget forutsetter store, irreversible inngrep i hovedsakelig urørt natur og et tradisjonelt jordbruksområde. Disse inngrepene kan aldri reverseres eller på noen måte rettes opp i ettertid. En 2 km lang kyststripe foreslås «fjernet» ved at fjellet sprenges vekk i en dybde på opptil 200 meter. Det vil gi skjæringen i fjellet på oppi mot 55 meter.

Vi mener dette enorme natur inngrepet er svært bekymringsfullt, spesielt med tanke på at det er vist til et relativt kort tidsperspektiv for produksjon – om lag to tiår, mens inngrepene vil være der for alltid.

Hva tenker forslagstiller om bruken av arealene etter at produksjonen av fundamenter og ev. montering av turbinene er opphørt.
Skarvberget.

På sjøsiden av Skarvberget er det eitt overheng i fjellet. Det er boplass for en skarvkoloni. Den består av 70-100 fugler. Disse vil ikke finne noe annet habitat i området, av samme beskaffenhet der de faktisk har ly for nedbør og nær tilgang til maten i havet.

Området rundt vågen (Engatjønn) og Longset er muligens det eldste bosetningsområdene på fastlandet i Nesna kommune. Det er kjente funn av kulturminner (gravminner og løsfunn) i umiddelbar nærhet rundt hele planområdet. Det er derfor sannsynlig at det også innenfor planområdet kan finnes automatisk fredede kulturminner, spesielt løsfunn. Siden vågen (Engatjønn) har vært den naturlige havnen så lenge det har bodd folk her, er det også sannsynlig at det er uoppdagede kulturminner både rundt og i selve vågen. Nordland fylkeskommune må, som kulturminnemyndighet, vurdere om det skal iverksettes nærmere undersøkelser for å avdekke dette.

Det er et «auårsmé» rett nordøst for Langsetvågen, og det har i generasjoner vært et godt område for fangst av uer. Siden 2015 har uer vært en sterkt truet art i Norge (rødlistet). Hvordan vil den planlagte aktiviteten med både produksjon og opplag av fundamenter og eventuelt turbiner påvirke denne arten?

En reguleringsplan må inneholde konkrete bestemmelser om hvor mange havvindturbiner og fundamenter som kan ligge i opplag. Det må også være bestemmelser om hvor lenge og ev. hvilke deler av året disse kan lagres i og langs fjorden. Både turbinene og fundamentene er enorme konstruksjoner som vil være sjenerende og ruvende i landskapet og lagring av disse bør begrenset til et absolutt minimum, både i antall og tiden de kan ligge.

Til slutt vil oppfordre Nesnas politikerne til ikke å ta lett på en beslutning om å akseptere de enorme og irreversible naturinngrepene denne planen forutsetter – selv om prospektet om næringsutvikling (arbeidsplasser, tilflytting og økt aktivitet) kan være aldri så fristende. Inngrepene kan som sagt aldri reverseres eller på annen måte repareres i noen vesentlig grad. Igjen – 2 km kyststripe, sprengt bort til 4 meter over havnivå, inntil 200 meter innover, skjæring på opptil 55 meter. Tillates inngrepene med å sprengte bort kyststripen fra Skarvberget til Vassbergan og Langsetvågen planeres vil de være permanente sår i landskapet for all fremtid.

Signert av

MERETE LIBERG på vegne av MOTVIND SJONFJELLET

16.10.2022

Dette dokumentet er signert elektronisk og arkivert i Altinn.

16.10.2022 20:37:53 AR511270261

16.10.2022 20:37:53 AR511270261

